

COPYRIGHT © Hangzhou EZVIZ Software Co., Ltd. Med enerett.

All informasjon, inkludert blant annet formuleringer, bilder, grafer osv., tilhører Hangzhou EZVIZ Software Co., Ltd. (heretter kalt «EZVIZ»). Denne brukerhåndboken (heretter kalt "brukerhåndboken") kan ikke reproduseres, endres, oversettes eller distribueres, hverken som helhet eller i deler, uten skriftlig tillatelse fra EZVIZ på forhånd. Med mindre noe annet er angitt gir ikke EZVIZ noen garantier eller løfter, hverken direkte eller underforståtte, angående Brukerhåndboken.


Om denne Brukerhåndboken

Denne brukerhåndboken forklarer hvordan produktet skal brukes og vedlikeholdes. Bilder, tabeller og all annen informasjon er kun ment som beskrivelser og forklaringer. Informasjonen i brukerhåndboken kan bli endret uten varsel, f.eks. på grunn av fastvareoppdateringer. Du finner den nyeste versjonen på nettstedet til ezviz™ (<http://www.ezviz.com>).

Endringslogg

Ny lansering – Mai 2022

Varemerkeinformasjon

ezviz™, ™, og andre av EZVIZ's varemerker og logoer eies av EZVIZ i forskjellige jurisdiksjoner. Andre varemerker og logoer tilhører sine respektive eiere.

Juridisk informasjon

PRODUKTET (MASKINVARE, FASTVARE OG PROGRAMVARE) LEVERES "SOM DET ER", INKLUDERT ALLE FEIL OG MANGLER, I DEN GRAD DETTE TILLATES AV GJELDENDE LOVVERK. EZVIZ GIR INGEN GARANTIER, HVERKEN DIREKTE ELLER UNDERFORSTÅTTE, OM FOR EKSEMPEL (MEN IKKE BEGRENSET TIL) SALGBARHET, TILFREDSTILLENDE KVALITET, EGNETHET FOR SPESIFIKKE FORMÅL ELLER AT TREDJEPARTERS RETTIGHETER IKKE KRENKES. EZVIZ OG DERES DIREKTØRER, ANSATTE, REPRESENTANTER ELLER AGENTER ER IKKE UNDER NOEN OMSTENDIGHETER ANSVARLIGE OVERFOR DEG FOR EVENTUELLE SPESIELLE SKADER. FØLGESKADER, TILFELDIGE SKADER ELLER INDIREKTE SKADER, INKLUDERT BLANT ANNET TAP AV FORTJENESTE, AVBRUDD I FORRETNINGSDRIFT ELLER TAP AV DATA ELLER DOKUMENTASJON SOM OPPSTÅR I FORBINDELSE MED BRUKEN AV DETTE PRODUKTET, SELV NÅR EZVIZ HAR BLITT VARSLET OM AT SLIKE SKADER KAN OPPSTÅ.

TILDENYTTET GRAD SOM ERTILLATT VED GJELDENDE LOV, SKAL EZVIZ TOTALE ERSTATNINGSANSVAR FOR ALLE SKADER ALDRI OVERSTIGE DEN OPPRINNELIGE SALGSPRISEN TIL PRODUKTET.

EZVIZ PÅTAR SEG IKKE NOE ANSVAR FOR PERSONSKADER ELLER SKADER PÅ EIENDOM SOM SKYLDES FORSTYRRELSER I PRODUKTET ELLER AVBRUDD I TJENESTEN SOM SKYLDES FØLGENDE: A) FEIL INSTALLERING ELLER BRUK PÅ ANDRE MÅTER ENN I HENHOLD TIL INSTRUKSJONENE B) BESKYTTELSE AV NASJONALE ELLER OFFENTLIGE INTERESSER C) FORCE MAJEURE; D) AT DU ELLER TREDJEPARTEN, UTEN BEGRENSSNINGER, BRUKER TREDJEPARTSPRODUKTER, -PROGRAMVARE, -APPLIKASJONER ELLER ANNET.

BRUK AV PRODUKTER MED INTERNETT-FORBINDELSE SKJER HELT OG HOLDENT PÅ EGET ANSVAR. EZVIZ ER IKKE ANSVARLIG FOR DRIFTSAVVIK, BRUDD PÅ PERSONVERN ELLER ANDRE SKADER SOM OPPSTÅR SOM ET RESULTAT AV CYBERANGREP, HACKERANGREP, VIRUS ELLER ANDRE INTERNETT-RELATERTE SIKKERHETSRIKIKOER. MEN, EZVIZ VIL TILBY TEKNISK STØTTE VED BEHOV. LOVVERKET FOR OVERVÅKING OG DATABESKYTTELSE VARIERER FRA OMRÅDE TIL OMRÅDE. SJEKK ALLE RELEVANTE LOVER SOM GJELDER I OMRÅDET DITT FØR DU BRUKER DETTE PRODUKTET. DET ER DITT ANSVAR Å SJEKKE AT PRODUKTET BRUKES I SAMSVAR MED GJELDENDE LOV. EZVIZ ER IKKE ANSVARLIGE HVIS PRODUKTET BRUKES TIL UBERETTIGEDE FORMÅL.

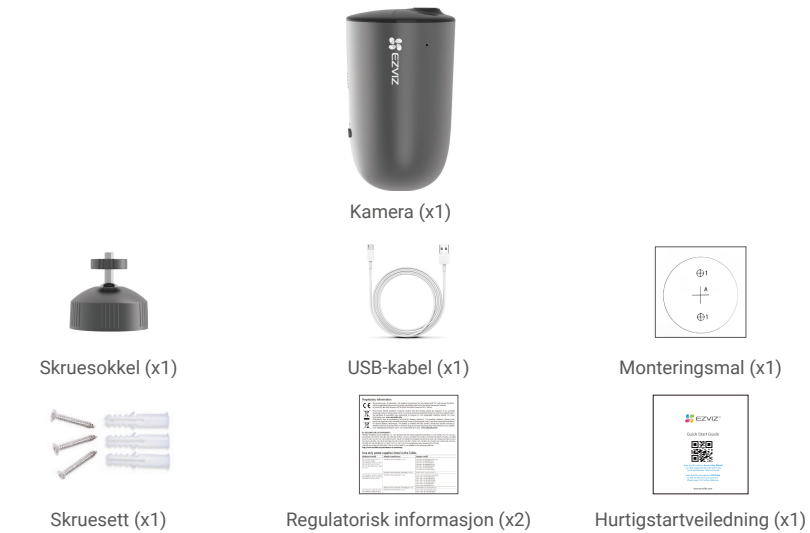
HVIS DET OPPSTÅR KONFLIKT MELLOM DET OVENNENVTE OG DE GJELDENDE LOVENE, ER DET SISTNEVNTTE SOM HAR FORRANG.

Innholdsfortegnelse

Oversikt	1
1. Pakkens innhold.....	1
2. Grunnleggende funksjoner.....	1
Oppsett	2
1. Få tak i EZVIZ-appen	2
2. Skru på kameraet	2
3. Legg til kamera i EZVIZ.....	3
Installasjon av kamera	4
1. Monteringssted	4
2. Installere Micro SD-kort (valgfritt).....	5
3. Installasjon	5
Vis enheten din	6
1. Direktevisning	6
2. Innstillinger	7
EZVIZ Connect	8
1. Med Amazon Alexa.....	8
2. Med Google Assistan.....	9
Spørsmål og svar	9
Initiativer for bruk av videoprodukter	10

Oversikt

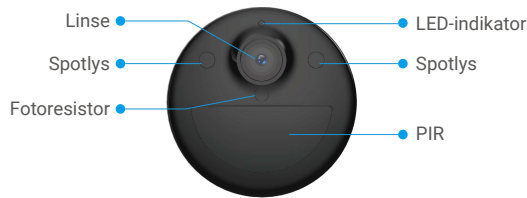
1. Pakkens innhold



2. Grunnleggende funksjoner



Navn	Beskrivelse
TILBAKESTILL-knapp	<ul style="list-style-type: none">• Skru på: Hold inne i to sekunder når enheten er av.• Omstarte og gjøre klart for paring: Hold inne i fire sekunder.• Skru av: Trykk raskt på knappen tre ganger i løpet av ett sekund.
Micro SD-kort (selges separat)	Formater kortet med EZVIZ-appen før du bruker det. Anbefalt kompatibilitet: Klasse 10, maks. lagringskapasitet 256 GB.
Strømkontakt	For å lade kameraet.



Navn	Beskrivelse
LED-indikator	Blå – fast: Kameraet starter opp eller direktevist video vises i EZVIZ-appen.
	Blinker raskt blått: Kameraet er klart for paring / paring pågår.
	Blinker sakte blått: Kameraet fungerer som det skal.
	Blinker sakte rødt: Nettervsunntak.
	Blinker raskt rødt: Kameraunntak.
	Lyser grønt: Kameraet er fulladet.
	Blinker sakte grønt: Lader.

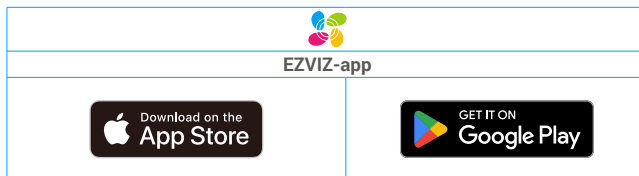
Oppsett

Følg trinnene for å sette opp kameraet ditt:

1. Skaff EZVIZ-appen, og logg inn på EZVIZ-appkontoen din.
2. Slå på kameraet.
3. Legg kameraet ditt til EZVIZ-kontoen.

1. Få tak i EZVIZ-appen

- Koble mobiltelefonen til Wi-Fi (anbefalt).
- Last ned og installer EZVIZ-appen ved å søke etter «EZVIZ» i App Store eller Google Play™.
- Start appen og registrer en EZVIZ-brukerkonto.



- 1 Hvis du allerede har brukt appen, må du oppdatere den til nyeste versjon. Gå til app-butikken og søk etter EZVIZ for å se om det finnes nye oppdateringer.

2. Skru på kameraet

Når enheten er av: Hold inne tilbakestillingsknappen i to sekunder for å slå den på.

Åpne dekselet



Hvis kameraet er tomt for batteri, kobler du kameraet til stikkontakten med strømadapteren for å lade det (5V 2A).



Lading med strømadapter



Lading med solpanel

- Både strømadapteren (5 V 2 A) og solpanelet selges separat.
- Ta kameraet ned fra veggen før du lader det.
- Kameraet må ikke lades når temperaturen er over 45 grader eller under 0 grader.
- Det er ikke tillatt å lade kameraet med strømadapter utendørs.
- Kameraet skrur seg automatisk på under lading.
- For å forbedre vannettheten må du alltid stenge USB-ladeporten med gummipluggen når du har ladet batteriet.

3. Legg til kamera i EZVIZ

- Hold inne tilbakestillingsknappen på kameraet i fire sekunder. Når LED-indikatoren begynner å blinke raskt i blått, indikerer det at kameraet er klart for konfigurasjon av Wi-Fi.



- Logg inn på brukerkontoen din på EZVIZ-appen.
- Fra startsidene trykker du på «+» i øverste høyre hjørne for å gå til siden for skanning av QR-koden.
- Skann QR-koden på omslaget til hurtigstartguiden eller på selve kameraet.



- Følg hjelpeprogrammet til EZVIZ-appen for å fullføre Wi-Fi-konfigurasjonen.

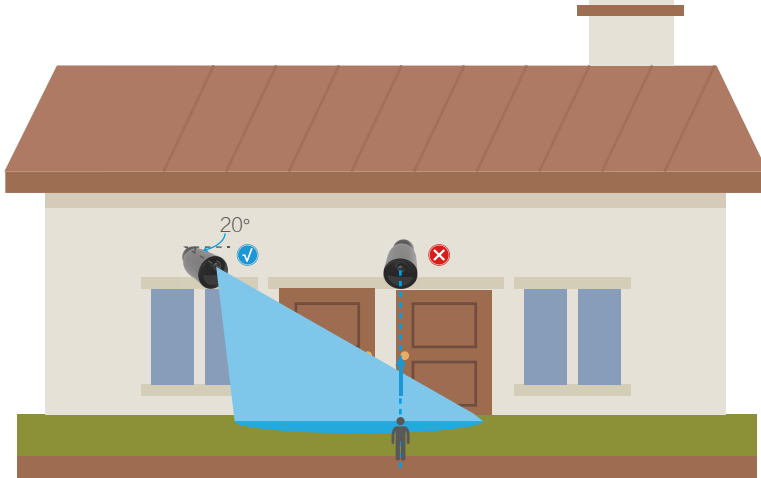
- Hvis du vil endre kameraets Wi-Fi, må du holde inne tilbakestillingsknappen i fire sekunder og gjenta trinnene ovenfor.

Installasjon av kamera

1. Monteringssted

Velg en plassering der kameraet har godt synsfelt uten blokkeringer og kan motta et bra trådløst signal. Tenk på følgende tips:

- Forsikre deg om at veggen er sterk nok til å tåle tre ganger vekten av kameraet.
- Anbefalt monteringshøyde: 2–3 m (7–10 fot) over bakken.
Anbefalt monteringsvinkel: Pekende 20 grader nedover.
- Sørg for at forbigående trafikk krysser kameraets synsfelt. Kameraets bevegelsessensor er mye mer følsomt for bevegelser side-til-side gjennom kameraets synsfelt enn for bevegelser direkte mot eller bort fra kameraet.



i PIR-teknologien har begrensninger, og kameraet kan mislykkes i å registrere bevegelser når omgivelsestemperaturen er for nær menneskets kroppstemperatur eller når noen tilnærmer seg PIR-detektoren vertikalt.

- Vi anbefaler at du velger deteksjonsfølsomheten i EZVIZ-appen når du velger plasseringen. Slik kan du sjekke om kameraet kan registrere bevegelse der det er plassert, og justere følsomheten basert på størrelsen og avstanden til det registrerte objektet.

⚠️ Viktige merknader om redusering av antallet falske alarmer.

- Monter ikke kameraet i områder med veldig sterkt lys, for eksempel direkte sollys, sterke lamper osv.
- Plasser ikke kameraet i nærheten av ventilasjonsåpninger, f.eks. varmepumper, luftfuktere, ventilasjonsåpningene til projektorer osv.
- Monter ikke kameraet i områder med sterk vind.
- Monter ikke kameraet foran et speil.
- Kameraet må holdes minst én meter unna alle enheter med trådløst nett, blant annet Wi-Fi-rutere og telefoner, da dette kan føre til interferens.

2. Installere Micro SD-kort (valgfritt)

- Åpne dekselet på kameraet.
- Sett inn et Micro SD-kort (selges separat) i kortsporet som vist i illustrasjonen nedenfor.
- Sett på dekselet igjen.



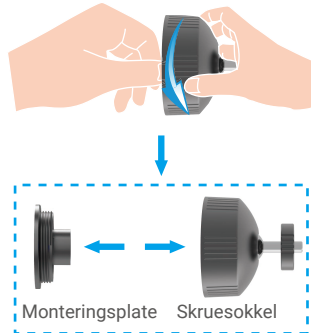
i Etter at Micro SD-kortet er installert, må det initialiseres i EZVIZ-appen før det brukes.

- For å sjekke status på SD-kortet, trykker du på «**opptaksliste**» i menyen for enhetsinnstillinger i EZVIZ-appen.
- Hvis statusen for minnekortet vises som «**ikke initialisert**», trykker du for å initialisere det.

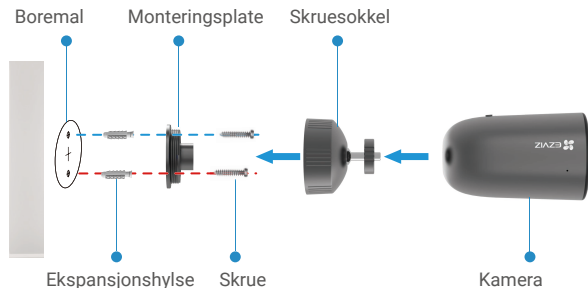
i Statusen endres deretter til **Normal** og den kan lagre videoer.

3. Installasjon

1. Løsne monteringsplaten fra skruesokkelen først.



2. Fjern beskyttelsesfilmen fra linsen.
3. Plasser boremalen på en ren og flat overflate.
4. (Kun for vegger av betong) Bor skru hull i henhold til malen og sett inn veggankere.
5. Bruk skruene for å feste monteringsplaten i samsvar med malen.
6. Vri på skruesokkelen for å tilpasse den monteringsplaten.
7. Monter kameraet på sokkelen.



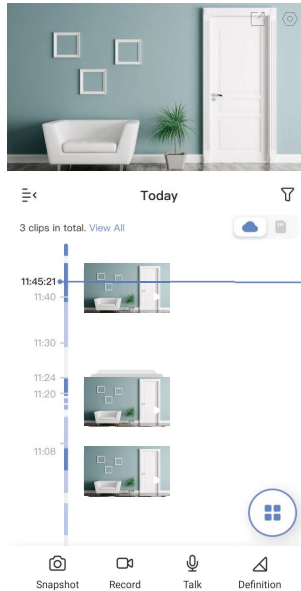
Vis enheten din

i Appgrensesnittet kan bli endret grunnet oppdaterte versjoner. Forhold deg til det faktiske grensesnittet.

1. Direktevisning

Når du starter EZVIZ-appen, vises enhetssiden som vist nedenfor.

Du kan vise og lytte til en direkte sendt feed, ta bilder og gjøre opptak og velge videoens oppløsning etter behov.





i Sveip venstre og høyre på tvers av skjermen for å få se flere ikoner.

Ikon	Beskrivelse
	Dele. Del enheten din.
	Innstillinger. Vis og endre enhetens innstillinger.
	Bilde. Ta et bilde.
	Ta opp. Start/stopp opptak manuelt.
	Snakk. Trykk på ikonet, og følg så instruksjonene på skjermen for å snakke med eller lytte til personer som befinner seg foran kameraet.
	Alarm. Lyd eller blinking for å avskrekke inntrengere.
	Oppløsning. Velg Ultra HD, Hi-Def eller Standard som oppløsning for videoene.
	Multi-skjerm direkte. Trykk for å velge layout for direktevisningsvinduer.

i Sjekk den faktiske menyen for spesifikk informasjon.

2. Innstillinger

Du kan stille inn de grunnleggende parameterne for enheten i innstillingene.

Parameter	Beskrivelse
Navn	Tilpass navnet til enheten din.
Driftsmodus	<ul style="list-style-type: none">• Opptaksmodus: Kameraet fortsetter med opptak. Koble til kameraet.• Performance Mode (Ytelsesmodus): Videoklipp er lengre, men sparer mindre strøm.• Strømsparingsmodus: Ett videoklipp er kortere og sparer mer strøm.• Super-strømsparing: Dvalemodus er på. Aktiv direktevisning kan vekke kameraet.• Konfigurer driftsmodus: Tilpass driftsmodusen i forskjellige perioder.
Intelligent deteksjon	<p>Du kan tilpasse deteksjonsvarslene ved å endre innstillingene for deteksjonsfølsomhet. Jo høyere følsomhet, desto lengre unna kameraet kan mål registreres.</p> <p>Grunnleggende deteksjon (påkrevd):</p> <ul style="list-style-type: none">• Infrarød PIR-deteksjon: Høyere følsomhet, større deteksjonsavstand.• Deteksjon av menneskelige former: Høyere følsomhet, større deteksjonsavstand. <p> Enheter varsler basert på den valgte modusen, inkludert hørbare varsler på enheten og varsler via appen.</p>
Melding	Du kan angi varsler både fra enheten og appen.
Audio	Når dette er deaktivert, har hverken direktevisninger eller opptak lyd.
Bilde	<p>Du kan velge blant forskjellige opptaksmoduser her.</p> <ul style="list-style-type: none">• Bildestil:<ul style="list-style-type: none">• Original: Standard bildestil.• Dempet: Lavere fargemetning.• Levende: Høyere fargemetning.• Nattsyn-modus:<ul style="list-style-type: none">• Farge-nattnattsyn: Varmt lys, kan brukes som nattnattsyn og bildet er fargerikt.• Svart/hvitt-nattnattsyn: IR-lys, svært lite synlig, og bildet er svart/hvitt.
Lys	<p>Når dette er deaktivert, forblir kameraindikatoren av.</p> <p> Unntak: Kameraindikatoren forblir på når kameraet lades eller når det oppstår unntak i kameraet.</p>
Batteri	Du kan se batterikapasiteten her.
Skylagring	Du kan abonnere på og administrere skylagring.
Opptaksliste	Du kan se enhetens lagringsstatus, blant annet for skylagring og minnekort.
Nettverk	<ul style="list-style-type: none">• Du kan se hvilket Wi-Fi-nettverk enheten er tilkoblet, og du kan trykke for å bytte til et annet nettverk.• Du kan også sjekke Wi-Fi-signalstyrken.
Enhetsinformasjon	Du kan se enhetsinformasjonen her, blant annet brukerhåndboken.
Del enheten	Oppgi en e-postadresse eller et telefonnummer for å invitere og gi enhetstillatelser til et familiemedlem eller en gjest.
Slett enhet	Trykk for å slette kameraet fra EZVIZ-kontoen din.

1. Med Amazon Alexa

Disse instruksjonene gjør det mulig å kontrollere EZVIZ-enheter med Amazon Alexa. Hvis du har problemer i løpet av prosessen, se **Feilsøking**.

Før du starter, pass på at:

1. EZVIZ-enhetene er koblet til EZVIZ-appen.
2. I EZVIZ-appen slår du av «Videokryptering» og slår på «Lyd» fra siden med enhetsinnstillinger.
3. Du har en Alexa-aktivert enhet (f.eks. Echo Spot, Echo-Show, All-new Echo-Show, Fire TV (all generasjoner), Fire TV stick (kun andre generasjon), eller Fire TV Edition smart-TV).
4. Amazon Alexa-appen allerede er installert på smart-enheten din, og at du har opprettet en konto.

For å styre EZVIZ-enheter med Amazon Alexa:

1. Åpne Alexa-appen og velg «Skills and Games» (funksjoner og spill) fra menyen.
2. Åpne funksjoner og spill-skjermen, søk etter «EZVIZ». Her finner du «EZVIZ»-funksjonene.
3. Velg EZVIZ-enhetens funksjon, og trykk på **ENABLE TO USE (AKTIVER FOR BRUK)**.
4. Skriv inn EZVIZ-brukernavnet og passordet, og trykk på **Sign in (logg inn)**.
5. Trykk på **Authorize (autoris)**-knappen for å gi Alexa tilgangstillatelse til EZVIZ-kontoen din, slik at Alexa kan kontrollere EZVIZ-enhetene dine.
6. Meldingen «EZVIZ has been successfully linked» (vellykket tilkobling av Alexa) vises. Trykk så på **DISCOVER DEVICES (FINN ENHETER)** for at Alexa skal kunne finne alle EZVIZ-enhetene dine.
7. Gå tilbake til Alexa-menyen og velg «Devices» (enheter). Alle EZVIZ-enhetene dine vises.

Talekommando

Finn nye smartenheter via «Smart Home» (smarthjem)-menyen i Alexa-appen eller funksjonen Alexa Voice Control (Alexa talekontroll).

Etter at en enhet har blitt funnet kan den styres med stemmen din. Gi Alexa enkle kommandoer.

- 1 For eksempel navnet til enheten din: «show xxxx camera», kan endres i EZVIZ appen. Hver gang du endrer navnet til enheten, må du søke etter enheten på nytt for å finne det oppdaterte navnet.

Feilsøking

Hva gjør jeg hvis Alexa ikke oppdager enheten min?

Kontroller at det ikke er noen problemer med Internett-forbindelsen.

Prøv å starte den smarte enheten på nytt, og oppdag enheten med Alexa igjen.

Hvorfor viser enhetens status «Offline» i Alexa?

Den trådløse forbindelsen din kan være frakoblet. Start den smarte enheten på nytt og oppdag enheten med Alexa igjen.

Internett kan være utilgjengelig for ruterer. Kontroller at ruterer er koblet til Internett og prøv igjen.

- 1 For informasjon om hvilke land som støtter bruken av Amazon Alexa, kan du besøke det offisielle nettstedet.

2. Med Google Assistan

Med Google Assistant kan du aktivere EZVIZ-enheten din og se direkteviste bilder ved hjelp av Google Assistant-talekommandoer.

Følgende enheter og apper kreves:

1. En fungerende EZVIZ-app.
2. I EZVIZ-appen slår du av «Videokryptering» og slår på «Lyd» fra siden med enhetsinnstillinger.
3. En TV med en tilkoblet fungerende Chromecast.
4. Google Assistant-appen på telefonen din.

Følg trinnene nedenfor for å komme i gang:

1. Konfigurer EZVIZ-enheten og sørg for at den fungerer riktig i appen.
2. Last ned Google Home-appen fra app-butikken eller Google Play™, og logg inn på Google-kontoen din.
3. På myhome-skjermen, trykk «+» øverst i høyre hjørne, og velg «Set up device» (konfigurer enhet) fra menylisten for å gå til konfigurasjonsgrensesnittet.
4. Trykk «**Works with Google**» (**fungerer med Google**), og søk etter «EZVIZ». Her finner du «EZVIZ»-funksjonene.
5. Skriv inn EZVIZ-brukernavnet og passordet, og trykk på **Sign in (logg inn)**.
6. Trykk på **Authorize (autorisér)** for å gi Google tilgang til EZVIZ-kontoen din, slik at Google kan styre EZVIZ-enhetene.
7. Trykk «**Return to app**» (**tilbake til appen**).
8. Følg trinnene ovenfor for å fullføre autoriseringen. Når synkroniseringen er fullført, vises EZVIZ-tjenesten i listen over tjenester. For å se en liste over kompatible enheter i EZVIZ-kontoen din, trykk på EZVIZ' serviceikon.
9. Prøv noen kommandoer. Bruk det kameranavnet du opprettet da du konfigurerte systemet.

Brukere kan behandle enheter som én enkelt enhet eller en gruppe. Ved å legge til enheter i et rom kan brukeren kontrollere en gruppe enheter samtidig med én kommando.

Se linken for mer informasjon:

<https://support.google.com/googlehome/answer/7029485?co=GENIE.Platform%3DAndroid&hl=en>

Spørsmål og svar

Spm: Fortsettes videoopptakene når kameraet er offline i appen?

Sv: Hvis kameraet er på, men ikke tilkoblet Internett, fortsetter videoopptakene med lokal lagring, men skyopptakene stopper. Hvis kameraet er skrudd av, stopper begge typene opptak.

Spm: Hvorfor blir kameraet utløst når det ikke er noen i bildet?

Sv: Prøv å velge en lavere alarmfølsomhet. Husk at dyr og kjøretøy også kan utløse enheten.

Spm: Hvorfor blir ikke alarmen utløst når det dukker opp en person i PIR-deteksjonsområdet?

Sv:

- Prøv å velge en høyere alarmfølsomhet.
- Sørg for at noen befinner seg i kameraets synsfelt og at PIR-deteksjonsavstanden er 10 meter når deteksjonsfølsomheten er stilt til 100.
- PIR-teknologien har begrensninger, og kameraet kan mislykkes i å registrere bevegelser når omgivelsestemperaturen er for nær menneskets kroppstemperatur eller når noen tilnærmer seg PIR-detektoren vertikalt.

 Hvis du vil ha mer informasjon om enheten, kan du besøke www.ezviz.com/eu.

Initiativer for bruk av videoprodukter

Takk for at du valgte EZVIZ-produkter. Teknologi påvirker alle deler av livet. Som et høyteknologisk selskap, er vi i økende grad klar over rollen teknologi spiller innen å forbedre virksomhetens effektivitet og livskvalitet – samtidig som potensielle skader ved feil bruk. Eksempelvis er videoprodukter i stand til å ta opp ekte, fullstendige og tydelige bilder. Dette gir høy verdi i etterkant og bevarer sannhetsfakta. Imidlertid kan det også resultere i brudd på en tredjeparts legitime rettigheter og interesser, ved upassende distribusjon, bruk og/eller behandling av videodata. I tråd med filosofien «teknologi for de gode», ber EZVIZ om at hver sluttbruker av videoteknologi og videoprodukter skal overholde alle gjeldende lover og forskrifter samt etisk sedvane, med sikte på at alle skaper et bedre fellesskap.

Les følgende initiativer nøye:

1. Alle har en rimelig forventning om personvern. Installasjon av videoprodukter skal ikke være i konflikt med denne rimelige forventningen. Derfor må det gis et varsel på en rimelig og effektiv måte, som tydeliggjør overvåkingsområdet ved installasjon av videoprodukter i offentlige områder. For områder som ikke er offentlige, skal en tredjeparts rettigheter og interesser evalueres ved installasjon av videoprodukter. Det inkluderer uten å være begrenset til installasjon av videoprodukter kun etter å ha innhentet samtykke fra interessentene, og ikke installering tilnærmet usynlige videoprodukter.

2. Formålet med videoproduktene er å ta opp reelle aktiviteter innenfor en bestemt tid og plass, samt under bestemte forhold. Derfor skal hver bruker først med rimelighet definere sine egne rettigheter i et slikt spesifikt omfang, for å unngå å krenke en tredjeparts interesser, personvern eller andre legitime rettigheter.

3. Under bruk av videoprodukter vil videobildedata hentet fra virkelige scener fortsette å genereres, inkludert en stor mengde biologiske data (slik som ansiktsbilder). Dataene kan brukes eller bearbeides videre. Selve videoproduktene kan ikke skille bra fra dårlig med tanke på hvordan dataene skal brukes, utelukkende basert på bildene tatt av videoproduktene. Resultatet av databruken avhenger av metoden og formålet med bruken hos de behandlingsansvarlige. Derfor må behandlingsansvarlige ikke bare overholde alle gjeldende lover, forskrifter og andre normative krav, men også overholde internasjonale normer, sosial moral, god moral, vanlig praksis og andre krav som ikke er obligatoriske, samt respektere individets personvern, interesser og andre rettigheter.

4. Rettighetene, verdiene og andre krav hos ulike interessenter må alltid vurderes ved behandling av videodata som kontinuerlig genereres av videoprodukter. I den forbindelsen er produktsikkerhet og datasikkerhet fullstendig avgjørende. Derfor må hver sluttbruker og datakontrollør iverksette alle rimelige og nødvendige tiltak for å sikre datasikkerheten, samt unngå datalekkasje, feilaktig utlevering og feil bruk, inkludert uten å være begrenset til å sette opp tilgangskontroll, velge et passende nettverksmiljø (internett eller intranett) hvor videoprodukter er koblet til, etablere og løpende optimaliserer nettverkssikkerheten.

5. Videoprodukter har gitt store bidrag til forbedring av sosial trygghet rundt om i verden. Vi mener at disse produktene også vil spille en aktiv rolle i flere aspekter av det sosiale livet. Ethvert misbruk av videoprodukter i strid med menneskerettighetene eller som fører til kriminelle aktiviteter, er i strid med den opprinnelige intensjonen med teknologisk innovasjon og produktutvikling. Derfor må hver bruker etablere en evaluerings- og sporingsmekanisme for deres produktapplikasjon, for å sikre at hvert produkt brukes på en riktig og rimelig måte samt med god hensikt.