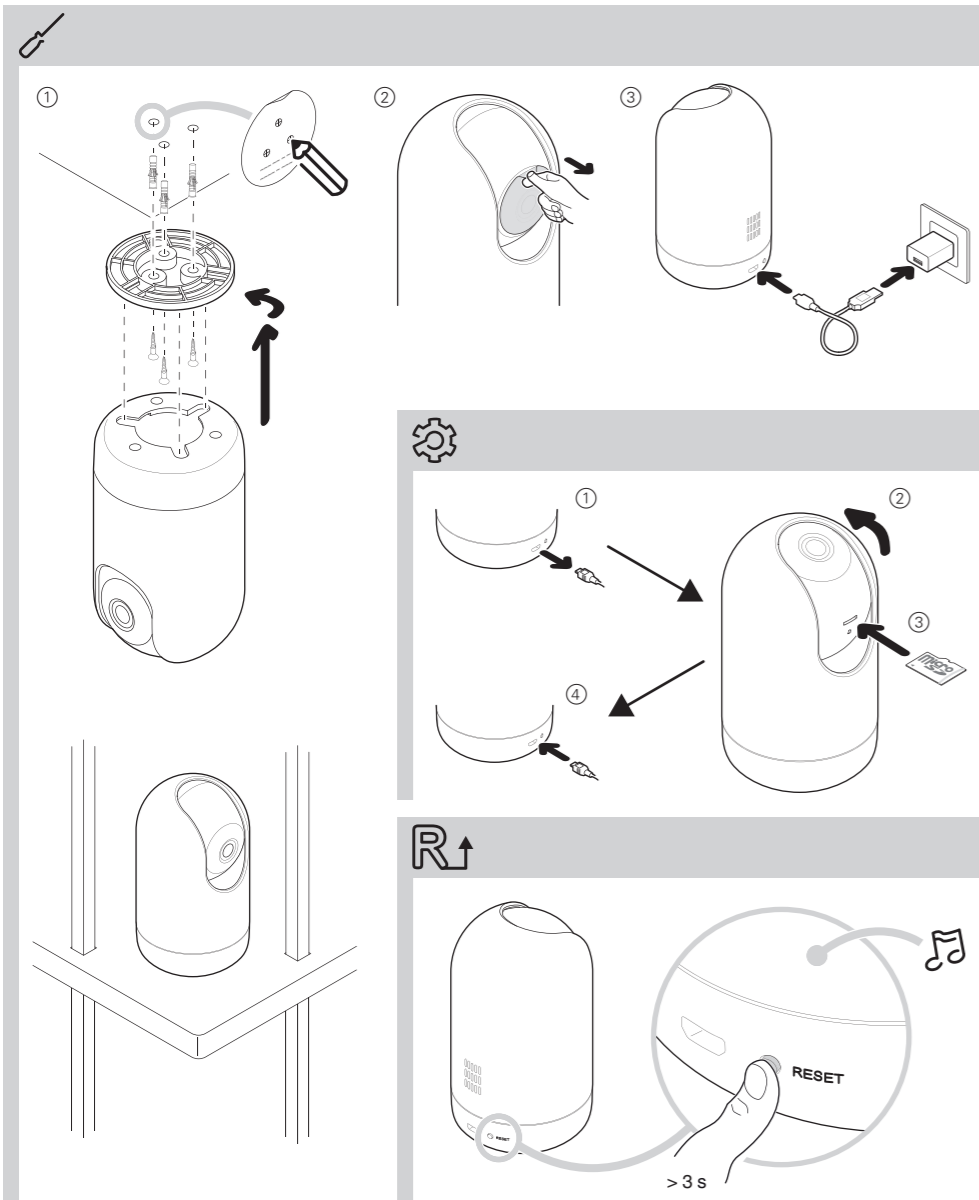
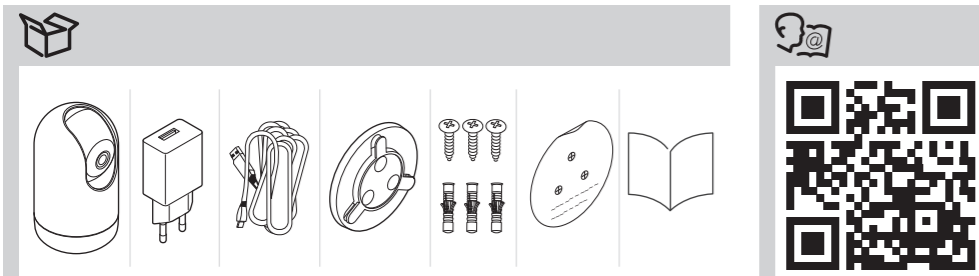


EKO07248

no sv



ELKO

**no Smart IP kamera innendørs****Forutsetninger**

Last ned **ELKO Smart-appen** til smarttelefonen/nettbrettet.

Tilleggsinformasjon om systemet

Detaljert produktinformasjon er tilgjengelig online i **systemets brukerveiledning**. Skann QR-koden eller følg koblingen: <http://proff.elko.no/elko-smart>

**Bli kjent med produktet**

Smart IP kamera innendørs kan du overvåke sensitive områder av hjemmet ditt og bruke innebygde sensorer til å styre andre smartenheter med ELKO SmartHUB.

Montering

Du kan installere kameraet i alle retninger, f.eks. på veggen, i taket eller på et bord.

i Følg lokale lover om personvern. Ikke monter kameraet på en slik måte at det kan overvåke offentlige områder.

Konfigurerer

Du kan sette inn et mikro-SD-kort for lokal lagring. Du finner mer informasjon i brukerhåndboken for systemet.

Tilbakestilling

Du finner mer informasjon i brukerhåndboken for systemet.

Drift

Du finner mer informasjon i brukerhåndboken for systemet.

Tekniske data

Nominell spenning:	AC 100-240 V, 50/60 Hz
Strømforsyning:	DC 5 V, 2 A
Strømforbruk:	maks. 10 W
Driftstemperatur:	-10 °C - 45 °C
Luftfuktighet under drift:	< 95 % relativ fuktighet
Driftsfrekvens:	2405 - 2480 MHz
Maks. overført radiofrekvensstrøm:	< 100 mW
Deklareringsnummer:	
WiFi®-standard:	IEEE 802,11 b/g/n 2,4 GHz
WiFi®-sikkerhet:	WPA-PSK / WPA2-PSK
Kanalbandbredde:	Støtte 20/40 MHz
Datasikkerhet:	AES128
Oppøsning:	1080p
Vidvinkelobjektiv:	80° horisontalt 40° vertikalt
IR-område:	7 m
Svingvinkel:	0° - 340°
Vippevinkel:	-75° - 75°
Støtte for lokal lagring:	Mikro-SD-kort, maks. 128 GB

Ikke kast apparatet i det vanlige husholdningsavfallet, men lever det på et offentlig innsamlingssted. Profesjonell gjenvinning beskytter mennesker og miljø mot mulige negative effekter.

Varemerker

- Wi-Fi® er et registrert varemerke for Wi-Fi Alliance®.
- Apple® og App Store® er merkenavn eller registrerte varemerker for Apple Inc.
- Google Play™ Store og Android™ er merkenavn eller registrerte varemerker for Google Inc.

Andre merkenavn og registrerte varemerker tilhører de respektive eierne.

EU samsvarserklæring

ELKO erklærer herved at dette produktet er i samsvar med hovedkrav og annet relevant regelverk i RADIOUTSTYRSDIREKTIVET 2014/53/EU. Samsvarserklæringen kan lastes ned her: ELKO.no.

ELKO

ELKO AS, Sandstuveien 68, 0680 Oslo
Tlf.: +47 67 80 73 00 - E-mail: elko@elko.no
Pb. 6598 Etterstad, 0607 Oslo
www.elko.no

sv Smart IP kamera inhomhus**Förutsättningar**

Hämta **ELKO Smart-appen** till din smartphone/surfplatta.

Ytterligare systeminformation

Detaljrad produktionsinformation finns online i **systemets användarhandbok**. Skanna QR-koden eller följ länken: <http://proff.elko.no/elko-smart>

**Beskrivning av produkten**

Med Smart IP-kameran inomhus kan du övervaka känsliga områden i hemmet och använda inbyggda sensorer för att styra andra smarta enheter med ELKO SmartHUB.

Montering

Du kan installera kameran i alla riktningar, t.ex. på väggen, i taket eller på ett bord.

i Följ din lokala sekretesslagstiftning. Montera inte kameran på ett sätt som gör det möjligt att övervaka offentliga utrymmen.

Konfigurera

Du kan sätta in ett micro-SD-kort för lokal lagring. Mer information finns i systemets användarhandbok.

Återställning

Mer information finns i systemets användarhandbok.

Drift

Mer information finns i systemets användarhandbok.

Tekniska data

Märkspänning:	100–240 V AC, 50/60 Hz
Strömförsörjning:	5 V DC, 2 A
Effektförbrukning:	max. 10 W
Driftstemperatur:	-10° C - 45° C
Arbetsfuktighet:	<95 % RH
Driftfrekvens:	2 405 - 2 480 MHz
Max. radiofrekvensström:	100 mW
som överförs:	
Deklarationsnummer:	
WiFi®-standard:	IEEE 802.11 b/g/n 2,4 GHz
WiFi®-sikkerhet:	WPA-PSK/WPA2-PSK
Kanalbandbredde:	Stöd för 20/40 MHz
Datasikkerhet:	AES128
Oppøsning:	1080p
Bred vinkel:	80° horisontalt 40° vertikalt
IR-intervall:	7 m
Panvinkel:	0° - 340°
Lutningsvinkel:	-75° - 75°
Lokal lagringssupport:	Micro SD-kort, max. 128 GB

Återvinn utrustningen separat från hushållsavfallet vid ett officiellt uppsamlingsställe. Professionell återvinning skyddar människor och miljö mot de negativa effekter som kan uppstå.

Varumärken

- Wi-Fi® är ett registrerat varumärke som tillhör Wi-Fi Alliance®.
- Apple® och App Store® är märkesnamn eller registrerade varumärken som tillhör Apple Inc.
- Google Play™ Store och Android™ är märkesnamn eller registrerade varumärken som tillhör Google Inc.

Andra märken och registrerade varumärken tillhör respektive ägare.

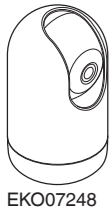
EU-försäkring om överensstämmelse

Härmed försäkras ELKO att denna produkt överensstämmer med de väsentliga kraven och andra relevanta bestämmelser i RADIOUTRUSTNINGSDIREKTIVET 2014/53/EU. Försäkring om överensstämmelse kan laddas ned på ELKO.no.

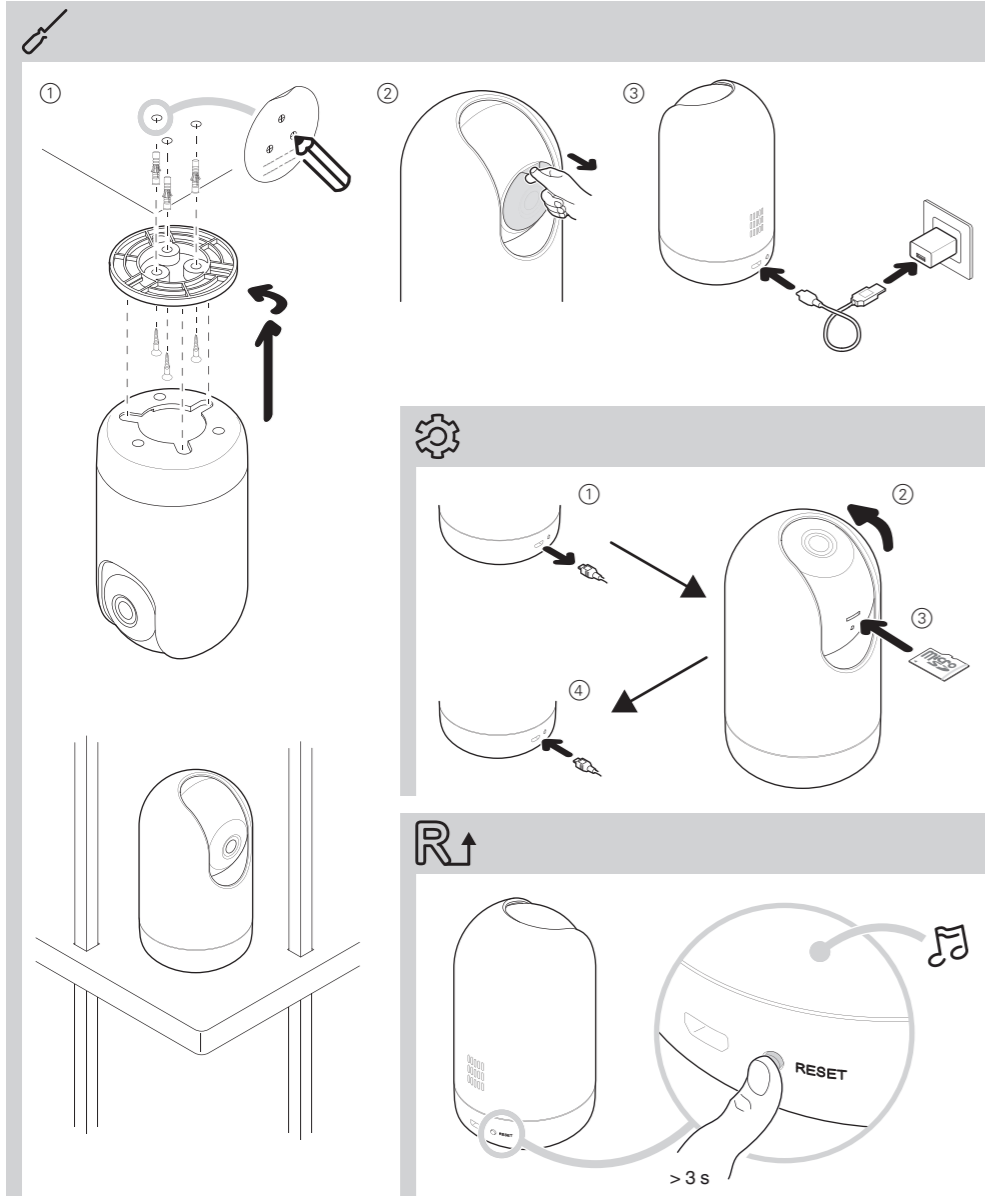
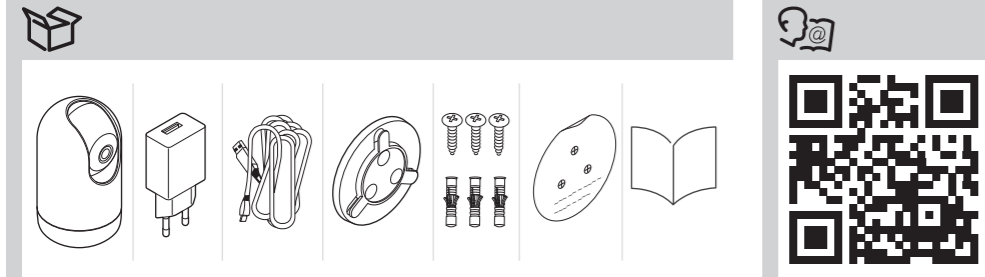
ELKO

ELKO AB, Lumaparksvägen 7, 120 31 Stockholm
Tlf.: +46 8 449 27 27 - E-mail: info@elko.se
Box 5115, 121 17 Johanneshov
www.elko.se

fi en



EKO07248



fi ELKO Smart IP-kamera

Edellytykset

Lataa ELKO Smart -sovellus älypuhelimien/tablettiin.

Järjestelmän lisätiedot

Yksityiskohtaiset tuotetiedot ovat saatavilla verkossa **järjestelmän käyttöohjeessa**: Lue QR-koodi tai seuraa linkkiä: <http://proff.elko.no/elko-smart>



Laitteeseen tutustuminen

ELKO Smart IP-kameran avulla voit valvoa kodin herkkiä alueita ja käyttää sisäänrakennettuja antureita muiden älylaitteiden ohjaukseen ELKO SmartHUB -laitteen avulla.

Asennus

Voit asentaa kamerasuuntin kaikkiin suuntiin, esimerkiksi seinään, kattoon tai pöytään.

i Noudata paikallisia yksityisyyslakeja. Älä kiinnitä kameraa niin, että se voi valvoa yleisiä tiloja.

Asetukset

Voit asettaa mikroSD-kortin paikallista tallennusta varten.

Lisätietoja on järjestelmän käyttöohjeissa.



Palauttaminen alkutilaan

Lisätietoja on järjestelmän käyttöohjeissa.



Käyttö

Lisätietoja on järjestelmän käyttöohjeissa.



Tekniset tiedot

Nimellisjännite:	AC 100–240 V, 50/60 Hz
Virtalähde:	DC 5 V, 2 A
Virrankulutus:	enint. 10 W
Käyttölämpötila:	–10 °C – 45 °C
Käyttökosteus:	< 95 % suhteellinen kosteus
Käyttötaajuus:	2405–2480 MHz
Lähetetty enimmäisradiotaajuusteho:	< 100 mW
Ilmoituksen numero:	
WiFi®-standardi:	IEEE 802.11 b/g/n 2,4 GHz
WiFi®-suojaus:	WPA-PSK / WPA2-PSK
Kanavan kaistanleveys:	Tuki 20/40 MHz
Tietoturva:	AES128
Tarkkuus:	1080 p
Laajakulmalinssi:	80° vaakasuunnassa 40° pystysuunnassa
IR-alue:	7 m
Panorointikulma:	0°–340°
Kallistuskulma:	–75°–75°
Paikallinen tallennustuki:	MikroSD-kortti, enintään 128 Gt

Toimita laite kotitalousjätteistä erotettuna viralliseen jätteen vastaanottopisteeseen. Ammattimainen kierrätys suojelee ihmisiä ja ympäristöä mahdollisesti haitallisilta vaikutuksilta.

Tavaramerkki

- Wi-Fi® on Wi-Fi Alliance®:n rekisteröity tavaramerkki.
- Apple® ja App Store® ovat Apple Inc:n tuotenimiä tai rekisteröityjä tavaramerkkejä.
- Google Play™ Store ja Android™ ovat Google Inc:n tuotenimiä tai rekisteröityjä tavaramerkkejä.

Muut tuotenimet tai rekisteröidyt tavaramerkit ovat kunkin omistajan omaisuutta.

EY-vaatimustenmukaisuusvakuutus

ELKO vakuuttaa, että tämä tuote vastaa RADIOLAITE-DIREKTIIVIN 2014/53/EU olennaisia vaatimuksia ja muita keskeisiä säännöksiä. Vaatimustenmukaisuusvakuutuksen voi ladata seuraavasta osoitteesta: ELKO.no.

ELKO

ELKO Suomessa, Sokerilinnantie 11 C, 02600 Espoo
Puh. +358 10 446 615
www.elko.fi

en Smart IP camera indoor

Prerequisites

Download the ELKO Smart app to your smartphone/tablet.

Additional system information

Detailed production information is available online in the **system user guide**. Scan the QR code or follow the link: <http://proff.elko.no/elko-smart>



Getting to know the product

With the Smart IP camera indoor you can monitor sensitive areas of your home and use the built-in sensors to control other Smart devices with the ELKO SmartHUB.

Mounting

You can install the camera in all directions, e.g on the wall, at the ceiling or on a table.

i Observe your local privacy laws. Do not mount the camera in a way that it can monitor public spaces.

Setting up

You can insert a micro-SD card for local storage.

For more details, refer to the system user guide.



Resetting

For more details, refer to the system user guide.



Operating

For more details, refer to the system user guide.



Technical data

Nominal voltage:	AC 100-240 V, 50/60 Hz
Power supply:	DC 5 V, 2 A
Power consumption:	max. 10 W
Operating temperature:	–10° C - 45° C
Operating humidity:	<95% RH
Operating Frequency:	2405 - 2480 MHz
Max. radio-frequency power transmitted:	< 100 mW
Declaration number:	
WiFi® standard:	IEEE 802.11 b/g/n 2.4 GHz
WiFi® security:	WPA-PSK / WPA2-PSK
Channel bandwidth:	Support 20/40 MHz
Data security:	AES128
Resolution:	1080p
Wide angle lens:	80° horizontally 40° vertically
IR range:	7 m
Pan angle:	0° - 340°
Tilt angle:	–75° - 75°
Local storage support:	Micro SD Card, max. 128 GB

Dispose of the device separately from household waste at an official collection point. Professional recycling protects people and the environment against potential negative effects.

Trademarks

- Wi-Fi® is a registered trademark of Wi-Fi Alliance®.
- Apple® and App Store® are brand names or registered trademarks of Apple Inc.
- Google Play™ Store and Android™ are brand names or registered trademarks of Google Inc.

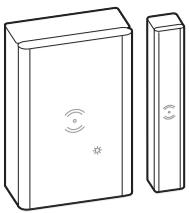
Other brands and registered trademarks are the property of the relevant owners.

EU Declaration of conformity

Hereby, ELKO, declares that this product is in compliance with the essential requirements and other relevant provisions of RADIO EQUIPMENT DIRECTIVE 2014/53/EU. Declaration of conformity can be downloaded on: ELKO.no.

ELKO

ELKO AS, Sandstuveien 68, 0680 Oslo
Phone.: +47 67 80 73 00 - E-mail: elko@elko.no
Pb. 6598 Etterstad, 0607 Oslo
www.elko.no



EKO07217

ELKO Smart

ELKO

no sv



no SmartSensor dør/vindu trådløs

Forutsetninger

Last ned ELKO Smart-appen til smarttelefonen/nettbrettet og installer ELKO SmartHUB for å konfigurere og styre ELKO Smart-enheter.

Tilleggsinformasjon om systemet

Detaljert produksjonsinformasjon er tilgjengelig online i **systemets brukerveiledning**: Skann QR-koden eller følg koblingen.

<http://proff.elko.no/elko-smart>

For din sikkerhet

MERKNAD

FARE FOR SKADE PÅ ENHETEN

Bruk alltid produktet i samsvar med spesifiserte tekniske data.

Hvis du ikke følger disse instruksjonene, kan det føre til skader på utstyret.

Bli kjent med produktet

Den trådløse SmartSensor dør/vindu (heretter kalt *sensor*) består av to separate deler: master og slave. Masterdelen inkluderer sensorkretsen som registrerer slavedelen. Slavedelen er en magnet.

Når sensoren er koblet til ELKO SmartHUB og vinduet/døren er åpnet eller lukket, rapporterer masterdelen om endringen til ELKO SmartHUB.

Når batteriet er lavt (under 10 %), blinker statuslampen oransje én gang i minuttet, og det sendes en melding til ELKO SmartHUB.

Pakkens innhold

- (A) Masterdel (sensorkrets)
- (B) Slavedel (magnet)
- (C) Bunnplate
- (D) Selvklebende pute
- (E) Skruer: 2 × ST4.2 × 25 mm med veggplugg
- (F) Installasjonsveiledning

Valg av installasjonssted

Installer master-og slavedelene i henhold til foreslått plassering:

- (G) Riktig og feil slavedel / grunnleggende bunnplatejustering
- (H) Vertikale monteringsalternativer
- (I) Horisontale monteringsalternativer

Montering av sensoren

Fjerning av batteriet isolasjonsstripe

Montering

- i** For tre- eller plastoverflater bruker du enten den selvklebende puten eller monteringskruene.
- Hvis du bruker skrue, må du forhåndsbores et hull på 1 mm.
- Bruk bare selvklebende puter for metalloverflater.
- For å unngå å redusere sensorens ytelse må ikke sensoren installeres i nærheten av magnetiske enheter.
- Med vinduet/døren i *lukket* tilstand skal avstanden mellom masterdelen og slavedelen på sensoren være <18 mm for en ikke-metallholdig sokkel (for eksempel tre- eller plastoverflater) og <10 mm for en metalsokkel.

Betjeningselementer

- (J) Statuslampe
- (K) Skruer for bunnplatedeksel
- (L) Funksjonstast
- (M) Bunnplate

Innstilling av sensoren

i Fjern masterdelen fra bunnplaten for å få tilgang til funksjonstasten (L).

Koble til ELKO SmartHUB

- 1 Trykk kort (<0,5 s) på funksjonstasten 3 ganger. Sensoren søker etter det tilgjengelige Zigbee-nettverket. Statuslampen blir grønn hvis sensoren lykkes med å koble seg til ELKO SmartHUB.
- 2 Følg instruksjonene i **ELKO Smart-appen** for å angi sensorparameterne gjennom ELKO SmartHUB.

Tilbakestilling av sensoren

Trykk kort (<0,5 s) på funksjonstasten 3 ganger, og trykk deretter funksjonstasten én gang i >10 sekunder for å tilbakestille sensoren til fabrikkstandardmodus.

i Alle konfigurasjonsdata, brukerdata og nettverksdata er slettet.

Bytting av batteri

Statuslampens virkemåte

Se i systemets brukerveiledning.

Feilsøking

Se i systemets brukerveiledning.

Tekniske data

Batteri	3 VDC, CR2450
Batterilevetid	Opptil 5 år (kan variere avhengig av bruk, frekvens for fastvareoppdatering og miljø)
Nominell effekt	≤90 mW
Maks overført effekt	≤7 dBm
IP-rangering	IP20
Driftstemperatur	-10 °C til 50 °C
Relativ fuktighet	10 % til 95 %
Frekvensområde	2405 MHz til 2480 MHz
Dimensjoner for hoveddel (H × W × D)	50,3 × 33,0 × 16,3 mm
Mål på slavedeler (H × W × D)	50 × 9 × 9 mm
Sertifisering	Zigbee 3.0

Ikke kast apparatet i det vanlige husholdningsavfallet, men lever det på et offentlig gjenvinningssted. Profesjonell gjenvinning beskytter mennesker og miljø mot mulige negative effekter.

Varemerker

- Zigbee® er et registrert varemerke for Zigbee Alliance.
- Apple® og App Store® er merkevarenavn eller registrerte varemerker for Apple Inc.
- Google Play™ Store og Android™ er merkevarenavn eller registrerte varemerker for Google Inc.

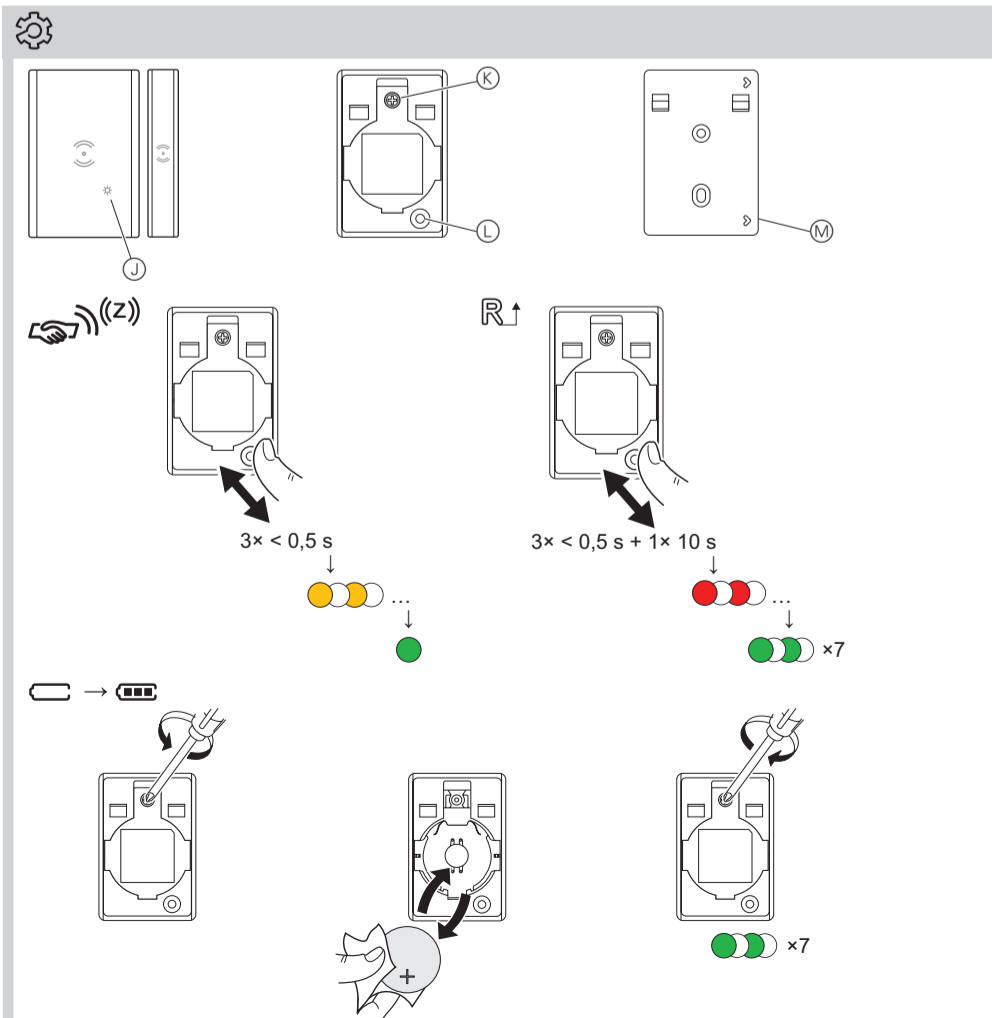
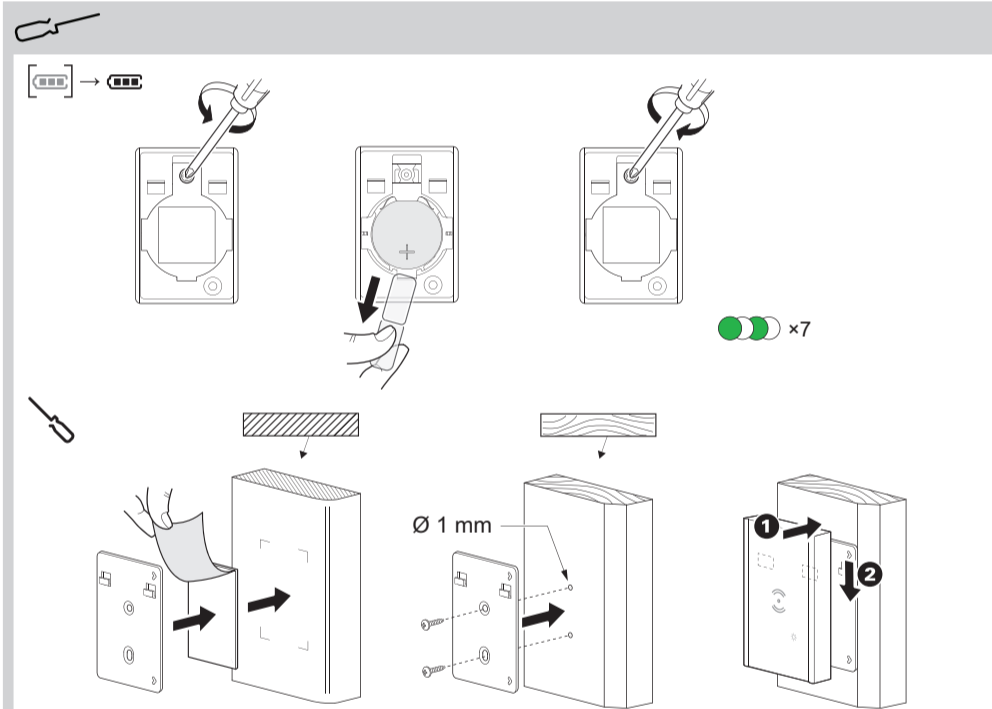
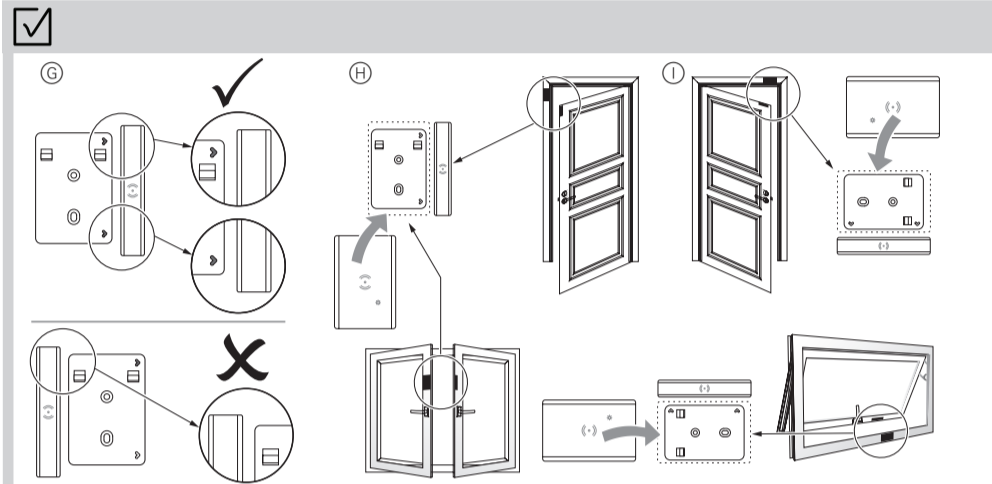
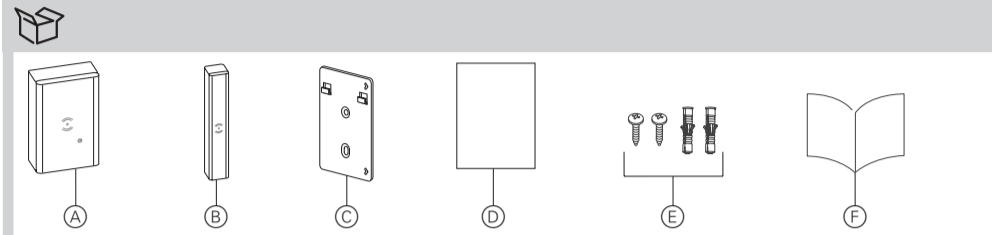
Andre merkevarenavn og registrerte varemerker tilhører de respektive eierne.

EU-samsvarserklæring

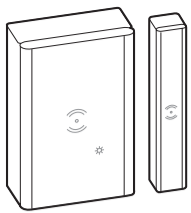
ELKO erklærer herved at dette produktet oppfyller alle nødvendige krav og andre relevante bestemmelser i RADIOUTSTYRS-DIREKTIVET 2014/53/EU. Samsvarserklæringen kan lastes ned her: ELKO.no

ELKO

ELKO AS, Sandstuveien 68, 0680 Oslo
Tlf.: +47 67 80 73 00 - E-mail: elko@elko.no
Pb. 6598 Etterstad, 0607 Oslo
www.elko.no

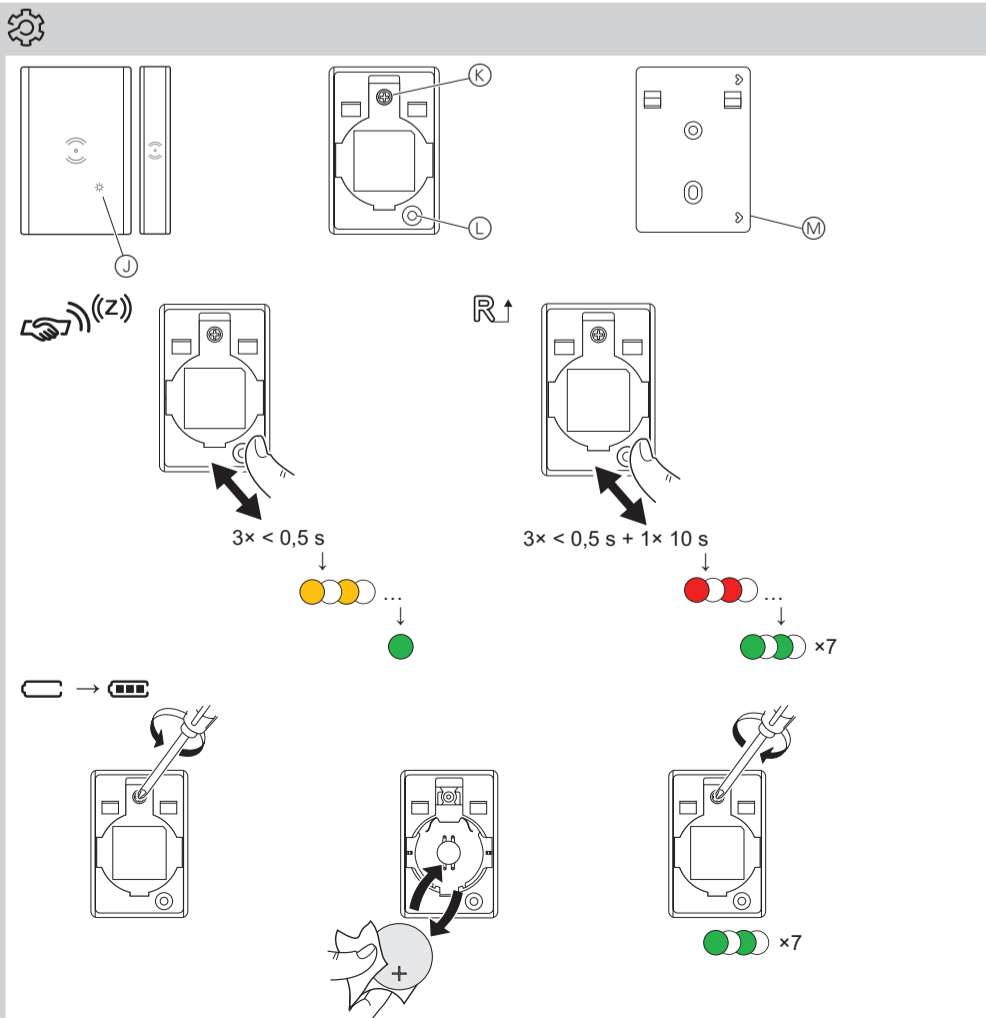
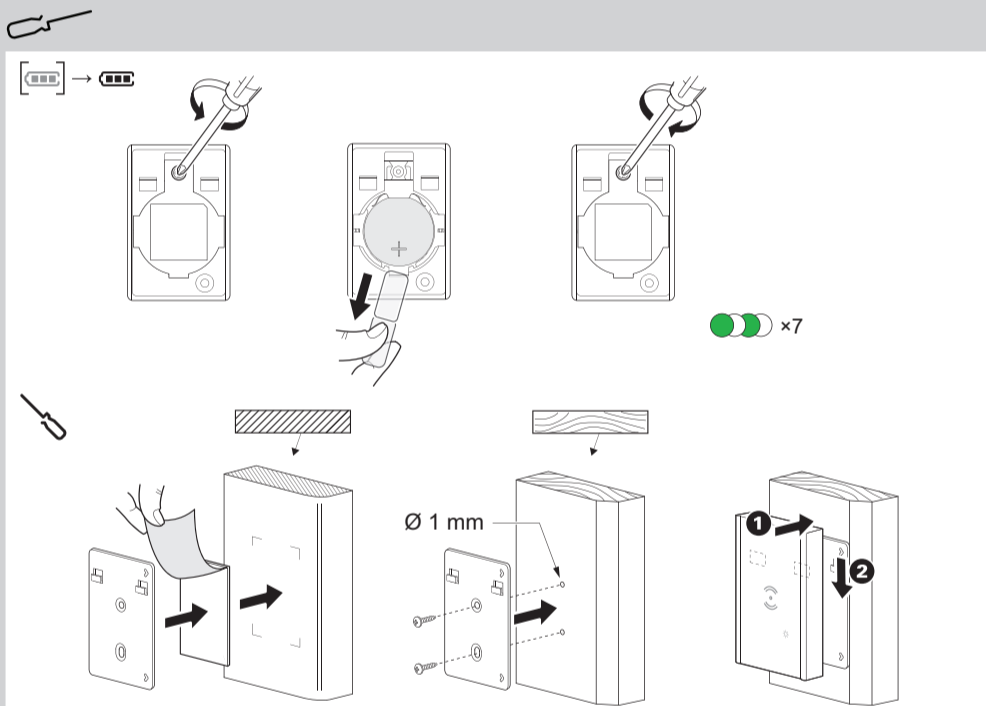
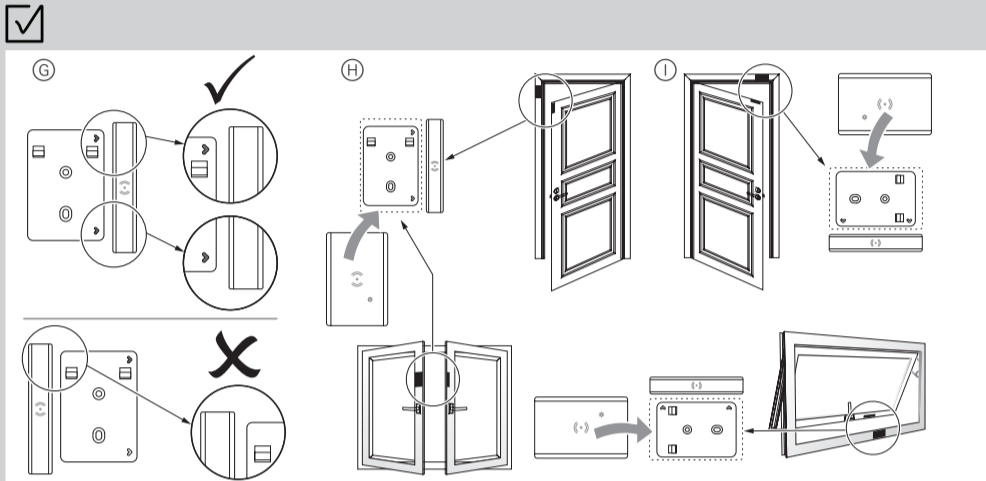
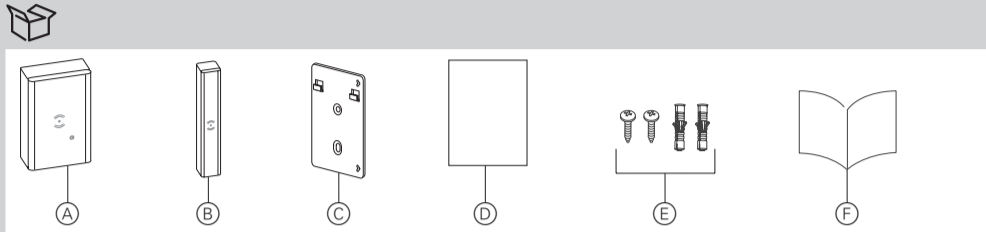


no SV



EKO07217

ELKO Smart



SmartSensor dörr/fönster trådlös

Förutsättningar

Hämta ELKO Smart-appen till din smartphone/surfplatta, och installera ELKO SmartHUB för att konfigurera och styra ELKO Smartenheter.

Ytterligare systeminformation

Detaljerad produktionsinformation finns tillgänglig online i **systemets användarhandbok**: Skanna QR-koden eller följ länken.



<http://proff.elko.no/elko-smart>

För din säkerhet

MEDDELANDE

RISK FÖR SKADA PÅ ENHETEN

Använd alltid produkten i enlighet med de tekniska specifikationerna.

Underlåtenhet att följa dessa instruktioner kan leda till skada på utrustningen.

Beskrivning av produkten

SmartSensor dörr/fönster trådlös (kallas nedan *sensor*) består av två separata delar: huvuddel och slav. Huvuddelen innehåller den avkänningskrets som detekterar slavdelen. Slavdelen är en magnet.

När sensorn är ansluten till ELKO SmartHUB och fönstret/dörren är öppen eller stängd rapporterar huvuddelen direkt ändringen till ELKO SmartHUB.

När batteriet är lågt (mindre än 10 %) blinkar statuslampan orange en gång per minut och ett meddelande skickas till ELKO SmartHUB.

Paketinnehåll

- (A) Huvuddel (avkänningskrets)
- (B) Slavdel
- (C) Basplatta
- (D) Fästplatta
- (E) Skruvar: 2 x ST4.2 x 25 mm med väggkontakter
- (F) Installationsanvisningar

Välja installationsplats

Installera huvud- och slavdelarna enligt den föreslagna platsen:

- (G) Korrekt och inkorrekt justering av slavdel/basplåt
- (H) Lodräta monteringsalternativ
- (I) Horisontella monteringsalternativ

Montering av sensorn

Ta bort batteriet isoleringsremsa

Montering

- Använd antingen fästplattan eller monteringskruvarna för trä- eller plastytor.
- Om du använder skruvar, förborra ett hål på 1 mm.
- För metallytor, använd endast självhäftande plattor.
- För att undvika att sensorns prestanda försämras ska du inte installera sensorn nära magnetiska enheter.
- Med fönstret/luckan i nära läge ska avståndet mellan huvuddelen och den slavdelen av sensorn vara <18 mm för en icke-metallisk bas (t.ex. trä- eller plastytor) och <10 mm för en metallisk bas.

Manöverelement

- (J) Status-LED
- (K) Bas täckskruv
- (L) Funktionsnyckel
- (M) Basplatta

Inställning av sensorn

Ta bort huvuddelen från basplattan för att komma åt funktionstangenten (L).

Ansluta till ELKO SmartHUB

- 1 Tryck kort (< 0,5 s) på funktionsknappen 3 gånger. Sensorn söker efter det tillgängliga Zigbee-nätverket. Status-LED:en blir grön om sensorn ansluter till ELKO SmartHUB utan problem.
- 2 Följ instruktionerna i **ELKO Smart-appen** för att ställa in sensorparametrarna via ELKO SmartHUB.

Återställning av sensorn

Tryck kort (< 0,5 s) på funktionsknappen 3 gånger och tryck sedan på funktionsknappen en gång för >10 s för att återställa sensorn till fabriksinställningsläge.

Alla konfigurationsdata, användardata och nätverksdata raderas.

Byta ut batteriet

Status-LED:ens beteende

Se bruksanvisningen för systemet.

Felsökning

Se bruksanvisningen för systemet.

Tekniska data

Batteri	3 VDC, CR2450
Batteritid	Upp till 5 år (kan variera beroende på användning, frekvens för uppdatering av programvara och miljö)
Märkeffekt	≤ 90 mW
Max. överförd effekt	≤ 7 dBm
IP-klassificering	IP20
Driftstemperatur	-10 °C till 50 °C
Relativ luftfuktighet	10 % till 95 %
Frekvensintervall	2 405 MHz till 2 480 MHz
Huvuddelens mått (H x B x D)	50,3 x 33,0 x 16,3 mm
Slavdelens mått (H x B x D)	50 x 9 x 9 mm
Certifiering	Zigbee 3.0

Kassera apparaten separat från hushållsavfallet på ett officiellt uppsamlingsställe. Professionell återvinning skyddar människor och miljö mot de negativa effekter som kan uppstå.

Varumärken

- Zigbee® är ett registrerat varumärke som tillhör Zigbee Alliance.
- Apple® och App Store® är märkesnamn eller registrerade varumärken som tillhör Apple Inc.
- Google Play™ Store och Android™ är märkesnamn eller registrerade varumärken som tillhör Google Inc.

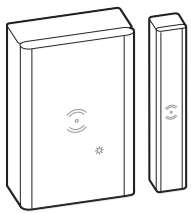
Andra märken och registrerade varumärken tillhör respektive ägare.

EU-försäkran om överensstämmelse

Härmed försäkras ELKO att denna produkt uppfyller de väsentliga kraven och andra relevanta bestämmelser i RADIOUTRUSTNINGSDIREKTIVET 2014/53/EU. Försäkran om överensstämmelse kan laddas ned på: ELKO.no.

ELKO

ELKO AB, Lumaparksvägen 7, 120 31 Stockholm
Tlf.: +46 8 449 27 27 - E-mail: info@elko.se
Box 5115, 121 17 Johanneshov
www.elko.se



EKO07217

ELKO Smart

ELKO**Edellytykset**

Lataa ELKO Smart -sovellus älypuhelimien/ tablettiin ja asenna ELKO SmartHUB ELKO Smart -laitteiden määrittämistä ja ohjausta varten.

Järjestelmän lisätiedot

Yksityiskohtaiset tuotetiedot ovat saatavilla verkossa **järjestelmän käyttöohjeessa**: Lue QR-koodi tai seuraa linkkiä.

<http://proff.elko.no/elko-smart>**Käyttäjän turvallisuus****HUOMIO****LAITTEEN VAURIOITUMISVAARA**

Käytä tuotetta aina sille määritettyjen teknisten tietojen mukaisesti.

Näiden ohjeiden noudattamatta jättäminen voi johtaa laitteen vaurioitumiseen.

Laitteeseen tutustuminen

SmartOvi langaton (jäljempänä *anturi*) koostuu kahdesta erillisestä osasta: isäntäosasta ja orjaosasta. Isäntäosaan kuuluu tunnistinpiiri, joka havaitsee orjaosan. Orjaosa on magneetti.

Kun anturi on yhdistetty ELKO SmartHUB -laitteeseen ja ikkuna/ovi avataan tai suljetaan, isäntäosa ilmoittaa muutoksesta suoraan ELKO SmartHUB-laitteeseen.

Kun pariston virta on vähissä (alle 10 %), tila-LED vilkkuu oranssina kerran minuutissa ja ELKO SmartHUB-laitteeseen lähetetään ilmoitus.

Paketin sisältö

- (A) Isäntäosa (tunnistinpiiri)
- (B) Orjaosa (magneetti)
- (C) Aluslevy
- (D) Tarratyyny
- (E) Ruuvit: 2 x ST4.2 x 25 mm seinäpistokkeilla
- (F) Asennusohjeet

Asennuspaikan valitseminen

Asenna isäntä- ja orjaosat ehdotetun sijainnin mukaan:

- (G) Oikea ja väärä orjaosan/aluslevyn tasaus
- (H) Pystysuuntaiset asennusvaihtoehdot
- (I) Vaakasuuntaiset asennusvaihtoehdot

Anturin asentaminen**Pariston eristysnauhan irrottaminen****Asennus**

- i** Käytä puu- tai muovipinnoissa joko tarratyynyjä tai kiinnitysruuveja.
- Jos käytät ruuveja, esiporaa 1 mm:n reikä.
- Käytä metallipinnoissa ainoastaan tarratyynyjä.
- Älä asenna anturia magneettisten laitteiden lähelle, jotta anturin suorituskyky ei heikkene.
- Kun ikkuna/ovi on *suljettuna*, anturin isäntäosan ja orjaosan välisen etäisyyden on oltava < 18 mm ei-metalliselle alustalle (esimerkiksi puu- tai muovipinnoille) ja < 10 mm metalliselle alustalle.

Käyttölaitteet

- (J) Tila-LED
- (K) Aluslevyn kannen ruuvi
- (L) Toimintopainike
- (M) Aluslevy

Anturin säätö

i Poista isäntäosa aluslevystä, jotta pääset käsiksi toimintopainikkeeseen (L).

Liittäminen ELKO SmartHUB -laitteeseen

- ① Paina toimintopainiketta lyhyesti (< 0,5 s kolme kertaa). Anturi hakee saatavissa olevan Zigbee-verkon. Tila-LED muuttuu vihreäksi, jos anturi muodostaa yhteyden ELKO SmartHUB-laitteeseen.
- ② Noudata **ELKO Smart -sovelluksen** ohjeita, kun haluat määrittää anturiparametrit ELKO SmartHUB-laitteella.

Anturin nollaaminen

Palauta anturi tehtäällä asetettuihin oletusarvoihin painamalla toimintopainiketta lyhyesti (< 0,5 s) kolme kertaa ja paina sitten toimintopainiketta yhden kerran pitkään > 10 s.



Kaikki määrittämistiedot, käyttäjätiedot ja verkkotiedot poistetaan.

Pariston vaihtaminen**Tila-LEDin toiminta**

Lisätietoja on järjestelmän käyttöohjeissa.

Vianmääritys

Lisätietoja on järjestelmän käyttöohjeissa.

Tekniset tiedot

Paristo	3 VDC, CR2450
Pariston käyttöikä	Enintään 5 vuotta (voi vaihdella käytön, laiteohjelmiston päivitystiheyden ja ympäristön mukaan)
Nimellisteho	≤ 90 mW
Suurin lähetysteho	≤ 7 dBm
IP-luokitus	IP20
Käyttölämpötila	-10 °C ... 50 °C
Suhteellinen ilmankosteus	10 % ... 95 %
Taajuusalue	2405 - 2480 MHz
Isäntäosan mitat (K x L x S)	50,3 x 33,0 x 16,3 mm
Orjaosan mitat (K x L x S)	50 x 9 x 9 mm
Sertifiointi	Zigbee 3.0



Toimita laite kotitalousjätteistä erotettuna viralliseen jätteiden vastaanottopisteeseen. Ammattimainen kierrätys suojelee ihmisiä ja ympäristöä mahdollisilta haitallisilta vaikutuksilta.

Tavaramerkit

- Zigbee® on Zigbee Alliansin rekisteröity tavaramerkki.
- Apple® ja App Store® ovat Apple Inc:n tuotenimiä tai rekisteröityjä tavaramerkkejä.
- Google Play™ Store ja Android™ ovat Google Inc:n tuotenimiä tai rekisteröityjä tavaramerkkejä.

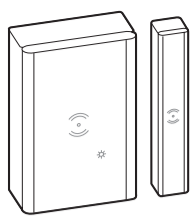
Muut tuotenimet tai rekisteröidyt tavaramerkit ovat kunkin omistajan omaisuutta.

EU-vaatimustenmukaisuusvakuutus

ELKO vakuuttaa, että tämä tuote vastaa RADIOLAITEIDIREKTIIVIN 2014/53/EU olennaisia vaatimuksia ja muita keskeisiä säännöksiä. Vaatimustenmukaisuusvakuutuksen voi ladata seuraavasta osoitteesta: ELKO.no.

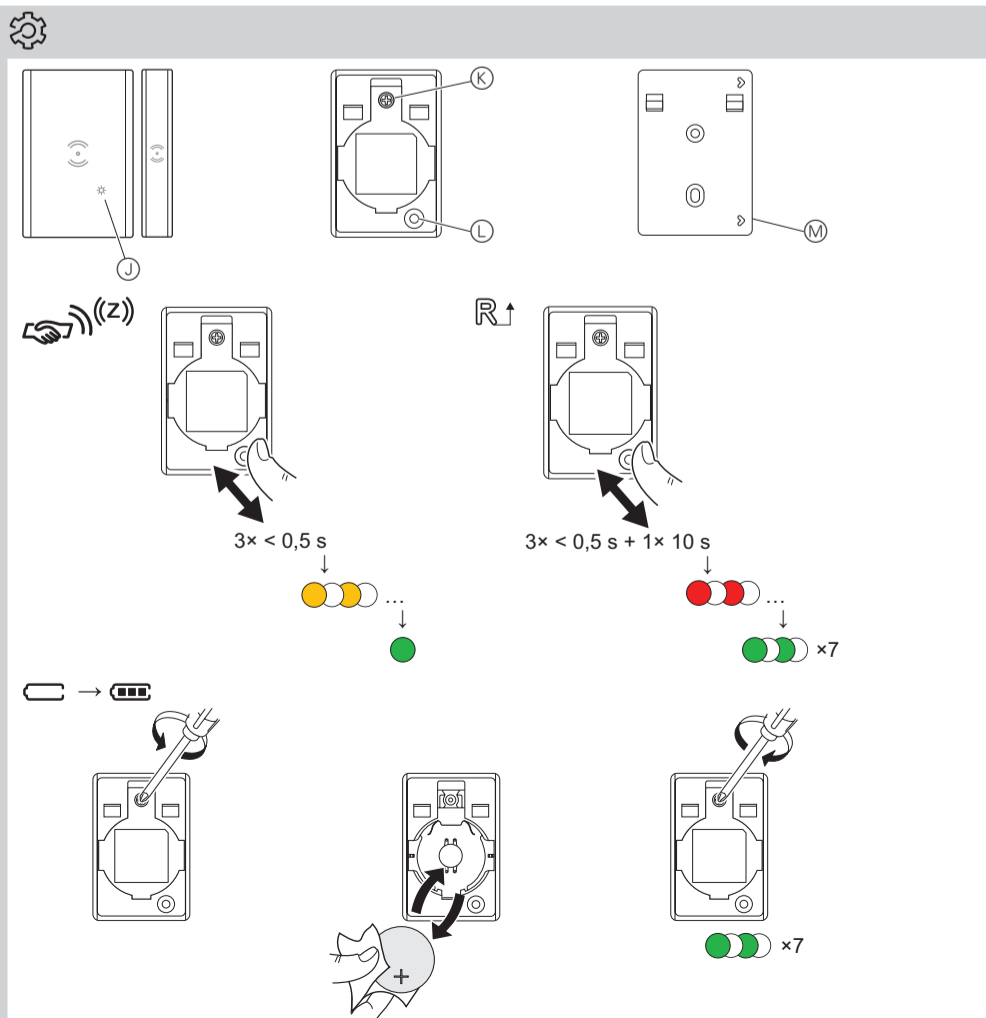
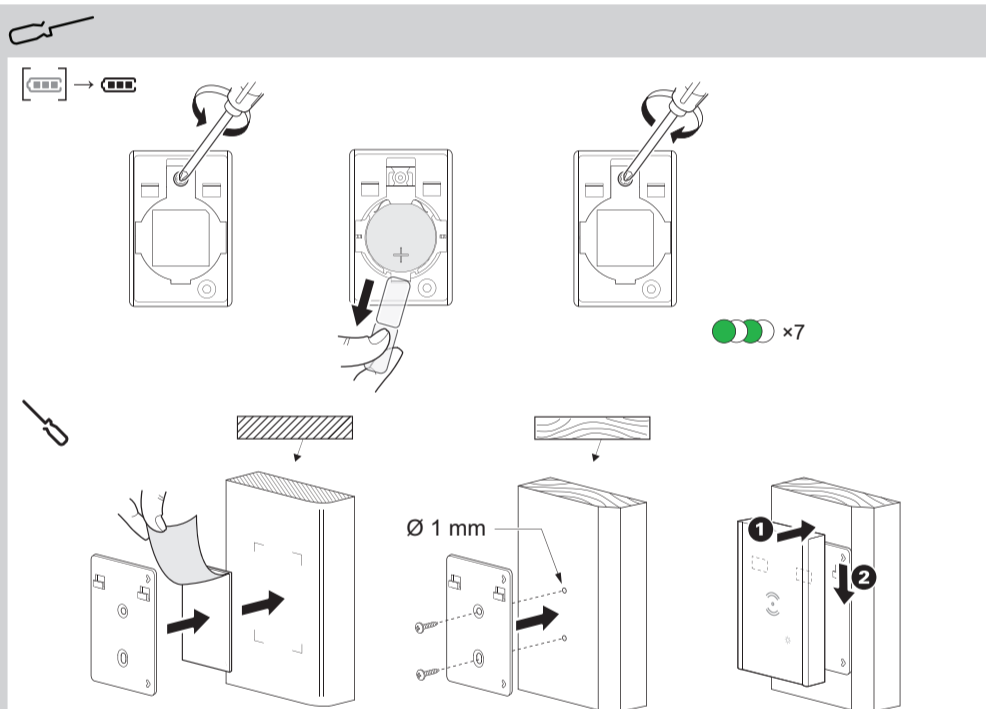
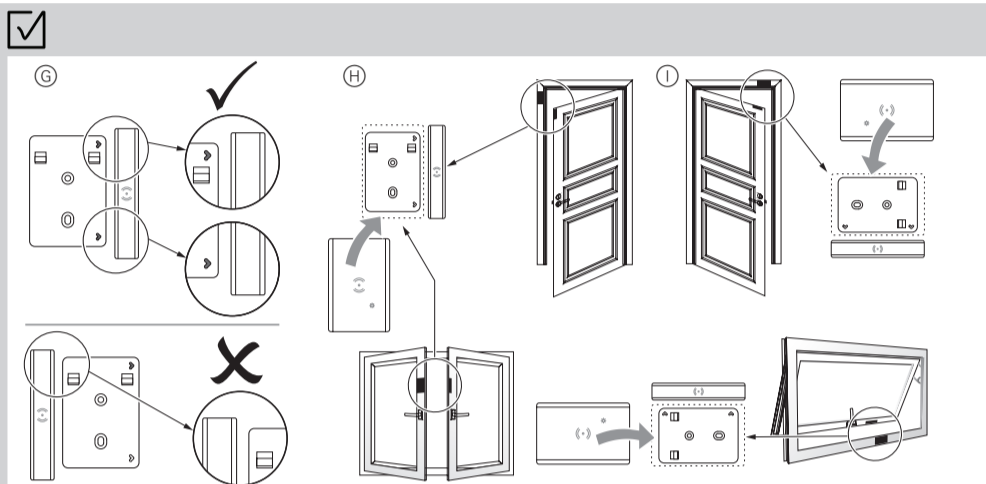
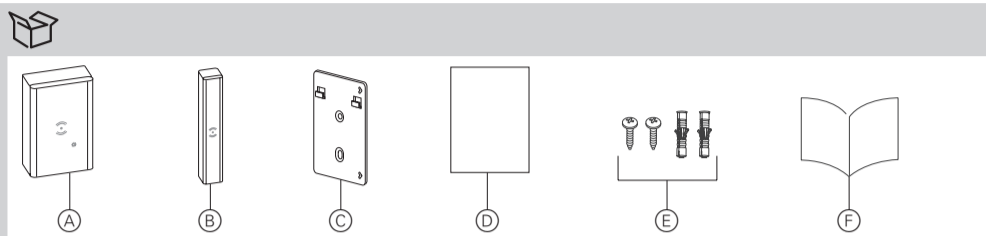
ELKO

ELKO Suomessa, Sokerilinnantie 11 C, 02600 Espoo
Puh. +358 10 446 615
www.elko.fi



EKO07217

ELKO Smart

**Prerequisites**

Download the ELKO Smart app to your smartphone/tablet, and install the ELKO SmartHUB to configure and control ELKO Smart devices.

Additional system information

Detailed production information is available online in the **system user guide**: Scan the QR code or follow the link.


<http://proff.elko.no/elko-smart>
For your safety**NOTICE****RISK OF DAMAGE TO DEVICE**

Always operate the product in compliance with the specified technical data.

Failure to follow these instructions can result in equipment damage.

Getting to know the product

The SmartSensor Door/Win wireless (hereinafter referred to as *sensor*) consists of two separate parts: master and slave. The master part includes the sensing circuit which detects the slave part. The slave part is a magnet.

When the sensor is connected to the ELKO SmartHUB and the window/door is opened or closed, the master part directly reports the change to the ELKO SmartHUB.

When the battery is low (less than 10 %), the status LED blinks orange once per minute, and a message is sent to the ELKO SmartHUB.

Package contents

- (A) Master part (sensing circuit)
- (B) Slave part (magnet)
- (C) Base plate
- (D) Adhesive pad
- (E) Screws: 2 × ST4.2 × 25 mm with wall plugs
- (F) Installation instructions

Choosing the installation location

Install the master and slave parts as per the suggested location:

- (G) Correct and incorrect slave part/base plate alignment
- (H) Vertical mounting options
- (I) Horizontal mounting options

Mounting the sensor**Removing the battery isolation strip****Mounting**

- i** For wood or plastic surfaces, use either the adhesive pad or the mounting screws.
- If using screws, pre-drill a 1 mm hole.
- For metal surfaces, use adhesive pads only.
- To avoid degrading sensor performance, do not install the sensor near magnetic devices.
- With the window/door in the *close* state, the distance between the master part and slave part of the sensor should be <math>18 mm for a non-metallic base (for example, wood or plastic surfaces) and <math>10 mm for a metallic base.

Operating elements

- (J) Status LED
- (K) Base cover screw
- (L) Function key
- (M) Base plate

Setting the sensor

i Remove the master part from the base plate to access the function key (L).

Connecting to the ELKO SmartHUB

- ① Short press (<math>$0,5\text{ s}$) the function key 3 times. The sensor scans for the available Zigbee network. The status LED turns green if the sensor successfully connects to the ELKO SmartHUB.
- ② Follow the instructions in the **ELKO Smart app** to set the sensor parameters through the ELKO SmartHUB.

Resetting the sensor

Short press (<math>$0,5\text{ s}$) the function key 3 times and then long press the function key once for >10 s to reset the sensor to factory default mode.

i All configuration data, user data, and network data is deleted.

Replacing the battery**Behaviour of the status LED**

Refer to the system user guide.

Troubleshooting

Refer to the system user guide.

Technical data

Battery	3 VDC, CR2450
Battery life	Up to 5 years (may vary based on the usage, frequency of firmware update and environment)
Nominal power	≤90 mW
Max transmitted power	≤7 dBm
IP rating	IP20
Operating temperature	-10 °C to 50 °C
Relative humidity	10 % to 95 %
Frequency range	2405 MHz to 2480 MHz
Master part dimensions (H × W × D)	50.3 × 33.0 × 16.3 mm
Slave part dimensions (H × W × D)	50 × 9 × 9 mm
Certification	Zigbee 3.0

Waste disposal: Dispose of the device separately from household waste at an official collection point. Professional recycling protects people and the environment against potential negative effects.

Trademarks

- Zigbee® is a registered trademark of the Zigbee Alliance.
- Apple® and App Store® are brand names or registered trademarks of Apple Inc.
- Google Play™ Store and Android™ are brand names or registered trademarks of Google Inc.

Other brands and registered trademarks are properties of their relevant owners.

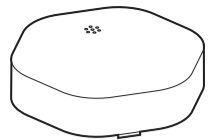
EU Declaration of conformity

Hereby, ELKO, declares that this product is in compliance with the essential requirements and other relevant provisions of RADIO EQUIPMENT DIRECTIVE 2014/53/EU. Declaration of conformity can be downloaded on: ELKO.no.

ELKO

ELKO AS, Sandstuveien 68, 0680 Oslo
Phone.: +47 67 80 73 00 - E-mail: elko@elko.no
Pb. 6598 Etterstad, 0607 Oslo
www.elko.no

no sv



EKO07218

ELKO Smart



no SmartSensor lekkasje trådløs

Forutsetninger

Last ned ELKO Smart-appen til smarttelefonen/nettbrettet og installer ELKO SmartHUB for å konfigurere og styre ELKO Smart-enheter.

Tilleggsinformasjon om systemet

Detaljert produksjonsinformasjon er tilgjengelig online i **systemets brukerveiledning**. Skann QR-koden eller følg koblingen.



<http://proff.elko.no/elko-smart>

For din sikkerhet

MERKNAD

FARE FOR SKADE PÅ ENHETEN

Bruk alltid produktet i samsvar med spesifiserte tekniske data.

Hvis du ikke følger disse instruksjonene, kan det føre til skader på utstyret.

Bli kjent med produktet

Den trådløse SmartSensor lekkasje trådløs (heretter kalt *sensor*) har to sensorputer nederst i enheten som aktiveres når det er vann mellom putene.

Putene er i kontakt med gulvflaten når sensoren er plassert i driftstilling.

Når sensoren er koblet til ELKO SmartHUB og registrerer vann på gulvet, sender sensorene ut en lydalarm og rapporterer hendelsen til SmartHUB.

Når batteriet er lavt (mindre enn 10 %), blinker statuslampen oransje én gang per minutt, det sendes ut en kort pipelyd én gang hvert minutt, og en melding sendes til ELKO SmartHUB.

Valg av installasjonssted

Sensoren skal plasseres der det er sannsynlig at lekkasjer oppstår. Dette vil trolig være på nedre nivå i huset ditt eller på steder som kjeller, kjøkken, bad, balkong, soverom, stue, boder eller der du tror at lekkasjer er mulig.

Steder som kan vurderes

Gulvavløp, varmtvannsbereder, sumppumpe, vaskemaskin, toalett, oppvaskmaskin, kjøleskap, vannrensere, vannmykner, vasker som kjøkkenvask, baderomsvask og andre vasker, eldre rør, varmeradiator, badekar, kjel, akvarium osv.

- Unngå steder der sensoren blir sparket til eller flyttet på annen måte. Den beste plasseringen finner du på gulvet i hjørner, i skap med utsatte rørsystemer, under skap eller andre installasjoner.
- Ikke plasser sensoren like under stedet der lekkasjen sannsynligvis vil oppstå.
- Ikke plasser sensoren i et område der det regner, er oljedamp og damp fra koking.
- Det er mulig at sensoren ikke klarer å oppdage en vannlekkasje dersom vannet inneholder forurensende stoffer som olje, eller dersom vannet er fryst (dvs. is eller snø).

Montering av sensoren

Monter sensoren slik at sensorputene er horisontale. En vannlekkasje kan bare oppdages dersom vann berører begge metallsondene. Dersom vann berører bare én av sondene, vil ikke en vannlekkasje bli oppdaget.

- Kontroller at sensoren er plassert slik at sensorputene er i kontakt med gulvet eller skaphyllen.
- Hvis du berører sensorputene med hånden, kan det føre til at sensoren sender ut et alarmsignal. Dette er ikke en defekt.

MERKNAD

UTSTYR SOM IKKE FUNGERER

Ikke senk sensoren helt ned i vannet.

Hvis du ikke følger disse instruksjonene, kan det føre til skader på utstyret.

Betjeningselementer

- (A) Statuslampe
- (B) Funksjonstast
- (C) Sensorputer
- (D) Batteridekselskruer

Innstilling av sensoren

Koble til ELKO SmartHUB

- Trykk kort (<0,5 s) på funksjonstasten 3 ganger. Sensoren søker etter det tilgjengelige Zigbee-nettverket. Statuslampen blir grønn hvis sensoren lykkes med å koble seg til ELKO SmartHUB.
- Følg instruksjonene i ELKO Smart-appen for å angi sensorparameterne gjennom ELKO SmartHUB.

Tilbakestilling av sensoren

Trykk kort (<0,5 s) på funksjonstasten 3 ganger, og trykk deretter funksjonstasten én gang i >10 sekunder for å tilbakestille sensoren til fabrikkstandardmodus.

Alle konfigurasjonsdata, brukerdata og nettverksdata er slettet.

Bytting av batteriene

Statuslampens virkemåte

Se i systemets brukerveiledning.

Feilsøking

Se i systemets brukerveiledning.

Tekniske data

Batteri	3 VDC, LR03 AAA × 2
Batterilevetid	Opptil 5 år (kan variere avhengig av bruk, frekvens for fastvareoppdatering og miljø)
Nominell effekt	≤90 mW
Maks overført effekt	≤7 dBm
IP-rangering	IP44
Driftstemperatur	-10 °C til 50 °C
Relativ fuktighet	10 % til 95 %
Frekvensområde	2405 MHz til 2480 MHz
Lydnivå	≥70 dB ved 3 m avstand
Mål (H × W × D)	70,8 × 68,68 × 18,96 mm
Sertifisering	Zigbee 3.0

Ikke kast apparatet i husholdningsavfallet, men kast det på et offentlig gjenvinningssted. Profesjonell gjenvinning beskytter mennesker og miljø mot mulige negative effekter.

Varemerker

- Zigbee® er et registrert varemerke for Zigbee Alliance.
- Apple® og App Store® er merkevarenavn eller registrerte varemerker for Apple Inc.
- Google Play™ Store og Android™ er merkevarenavn eller registrerte varemerker for Google Inc.

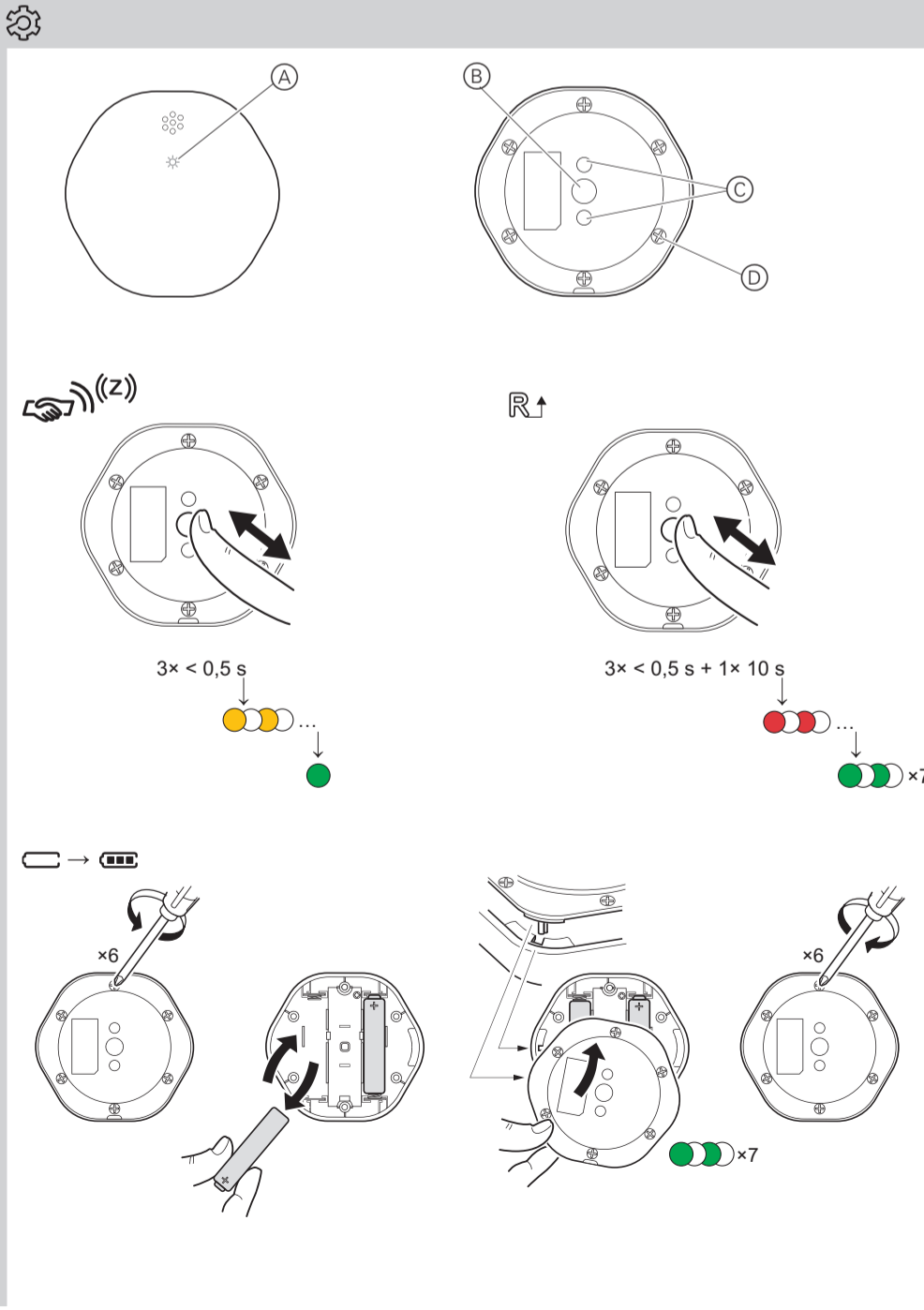
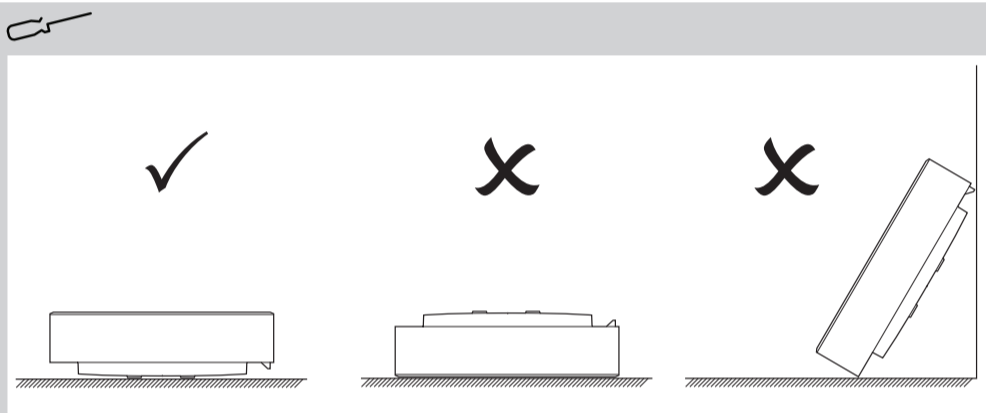
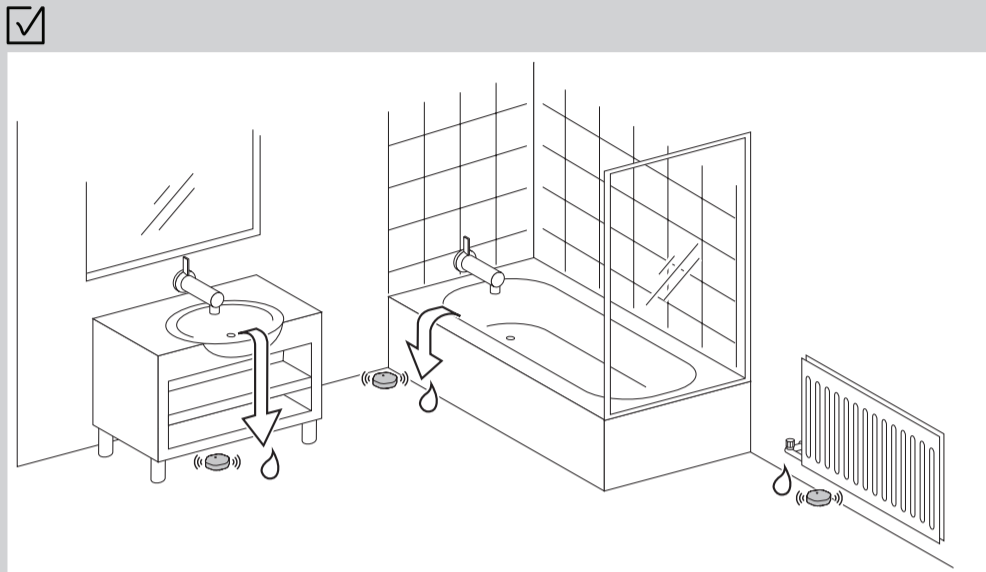
Andre merkevarenavn og registrerte varemerker tilhører de respektive eierne.

EU-samsvarserklæring

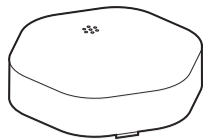
ELKO erklærer herved at dette produktet oppfyller alle nødvendige krav og andre relevante bestemmelser i RADIOUTSTYRS-DIREKTIVET 2014/53/EU. Samsvarserklæringen kan lastes ned her: ELKO.no

ELKO

ELKO AS, Sandstuveien 68, 0680 Oslo
Tlf.: +47 67 80 73 00 - E-mail: elko@elko.no
Pb. 6598 Etterstad, 0607 Oslo
www.elko.no



no SV



EKO07218

ELKO Smart

SV **SmartSensor Läckage trådlös****Förutsättningar**

Hämta ELKO Smart-appen till din smartphone/surfplatta, och installera ELKO SmartHUB för att konfigurera och styra ELKO Smartenheter.

Ytterligare systeminformation

Detaljerad produktionsinformation finns tillgänglig **online** i systemets användarhandbok: Skanna QR-koden eller följ länken.


<http://proff.elko.no/elko-smart>
För din säkerhet**MEDDELANDE****RISK FÖR SKADA PÅ ENHETEN**

Använd alltid produkten i enlighet med de tekniska specifikationerna.

Underlåtenhet att följa dessa instruktioner kan leda till skada på utrustningen.

Beskrivning av produkten

SmartSensor Läckage trådlös (kallas nedan *sensor*) har två avkänningspaket längst ned i kroppen som aktiveras när vatten finns mellan plattorna.

Plattorna kommer i kontakt med golvytan när sensorn placeras i sitt driftläge.

När sensorn är ansluten till ELKO SmartHUB och upptäcker vatten på golvet skickar sensorerna ett ljudlarm och rapporterar händelsen till SmartHUB.

När batteriet är lågt (mindre än 10 %) blinkar statuslysdioden orange en gång per minut, kort ljudsignal hörs en gång i minuten och ett meddelande skickas till ELKO SmartHUB.

Välja installationsplats

Sensorn ska placeras där läckage sannolikt uppstår. Troligtvis kommer den att ligga på bottenivå i hemmet eller på platser som källare, köket, badrum, balkony, sovrum, vardagsrum, elbolsrum eller där du tror att läckor är möjliga.

Platser att överväga

Golvdränering, varmvattenberedare, avloppspump, tvättmaskin, toalett, diskmaskin, kylskåp, vattenrenare, mjukgörare, tvättmedel, tvättmaskiner som kök, badrumsinkapslingar och andra handhållna tvättar, äldre rör, värmeelement, badkar, panna, fisktank etc.

- Undvik platser där sensorn av misstag kan sparkas till eller på annat sätt flyttas. De bästa placeringarna finns på golvet i hörn, i skåp med exponerade rörsystem, under skåp eller andra fixturer.
- Leta inte reda på sensorn under den plats där det är troligt att läckage inträffar.
- Placera inte sensorn i området med regn, oljerrök och ånga från kokområdet.
- Sensorn kanske inte kan upptäcka en vattenläckage korrekt om vattnet innehåller föroreningar som olja eller om vattnet är fryst (t.ex. is eller snö).

Montering av sensorn

Installera sensorn så att sensorplattorna är horisontella. Ett vattenläckage kan endast detekteras om vattnet berör båda metallsonderna. Om vatten endast rör en av sonderna detekteras inget vattenläckage.

- Kontrollera att sensorn är placerad så att sensorplattorna är i kontakt med golvet eller skåpshyllan.
- Om du vidrör sensorplattorna med din hand kan sensorn utlösa en larmsignal. Detta är inte ett fel.

MEDDELANDE**INBYGGBAR UTRUSTNING**

Låt inte sensorn helt rinna av i vattnet.

Underlåtenhet att följa dessa instruktioner kan leda till skada på utrustningen.

Manöverelement

- (A) Status-LED
- (B) Funktionsnyckel
- (C) Avkänningspunkterna
- (D) Batteritäckskruvar

Inställning av sensorn

Ansluta till ELKO SmartHUB

- Tryck kort (< 0,5 s) på funktionstangenten 3 gånger. Sensorn söker efter det tillgängliga Zigbee-nätverket. Status-LED:en blir grön om sensorn ansluter till ELKO SmartHUB utan problem.
- Följ instruktionerna i ELKO Smart-appen för att ställa in sensorparametrarna via ELKO SmartHUB.

Återställa sensorn

Tryck kort (< 0,5 s) på funktionsknappen 3 gånger och tryck sedan på funktionsknappen en gång för >10 s för att återställa sensorn till fabriksinställningsläge.

Alla konfigurationsdata, användardata och nätverksdata raderas.

Byta ut batterierna**Status-LED:ens beteende**

Se bruksanvisningen för systemet.

Felsökning

Se bruksanvisningen för systemet.

Tekniska data

Batteri	3 VDC, LR03 AAA × 2
Batteritid	Upp till 5 år (kan variera beroende på användning, frekvens för uppdatering av programvara och miljö)
Märkeffekt	≤ 90 mW
Max. överförd effekt	≤ 7 dBm
IP-klassificering	IP44
Drifttemperatur	-10 °C till 50 °C
Relativ luftfuktighet	10 % till 95 %
Frekvensintervall	2 405 MHz till 2 480 MHz
Ljudnivå	≥ 70 dB vid 3 m avstånd
Mått (H × W × D)	70,8 × 68,68 × 18,96 mm
Certifiering	Zigbee 3.0

Kassera apparaten separat från ditt hushållsavfall på en officiell samlingsplats. Professionell återvinning skyddar människor och miljö mot de negativa effekter som kan uppstå.

Varumärken

- Zigbee® är ett registrerat varumärke som tillhör Zigbee Alliance.
- Apple® och App Store® är märkesnamn eller registrerade varumärken som tillhör Apple Inc.
- Google Play™ Store och Android™ är märkesnamn eller registrerade varumärken som tillhör Google Inc.

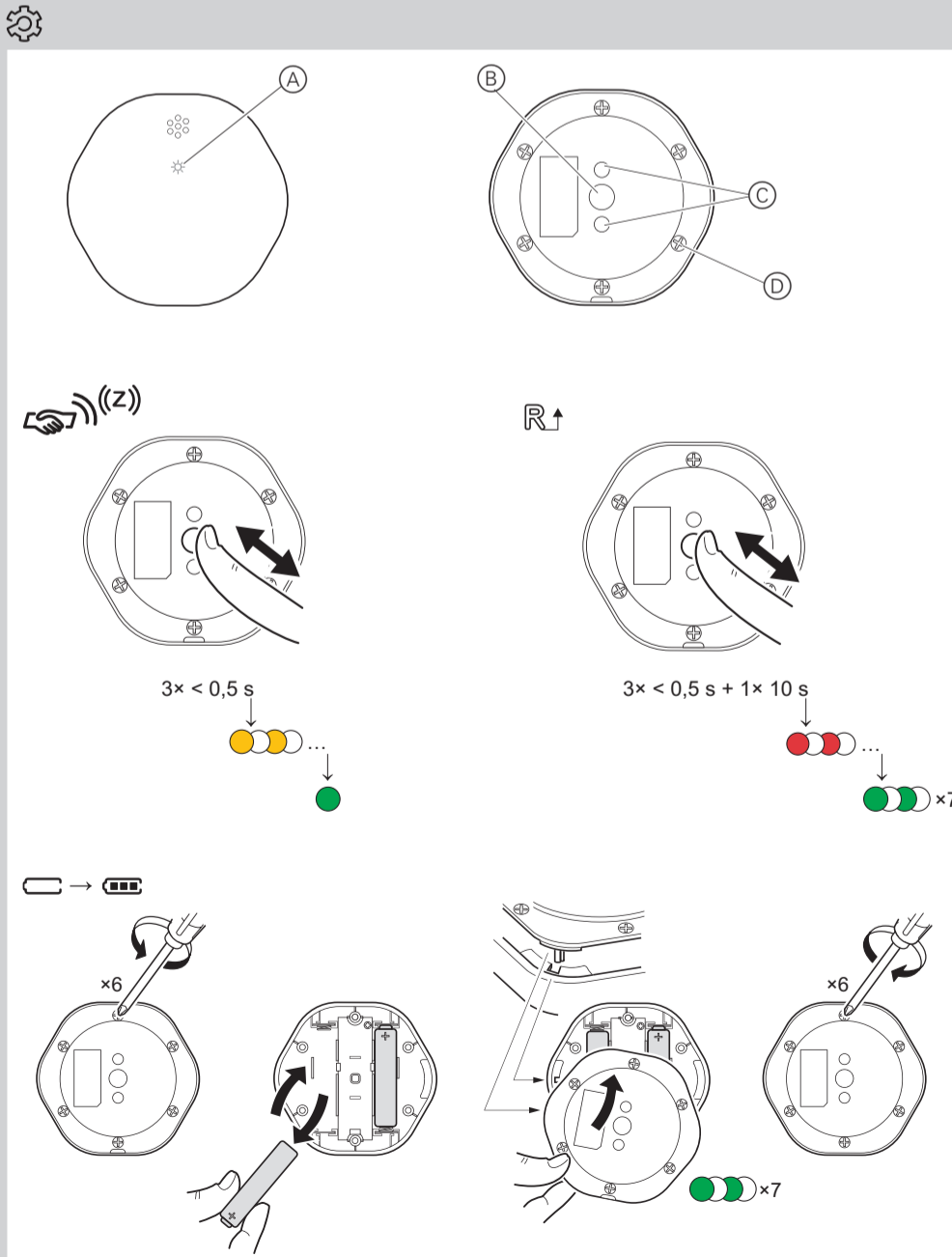
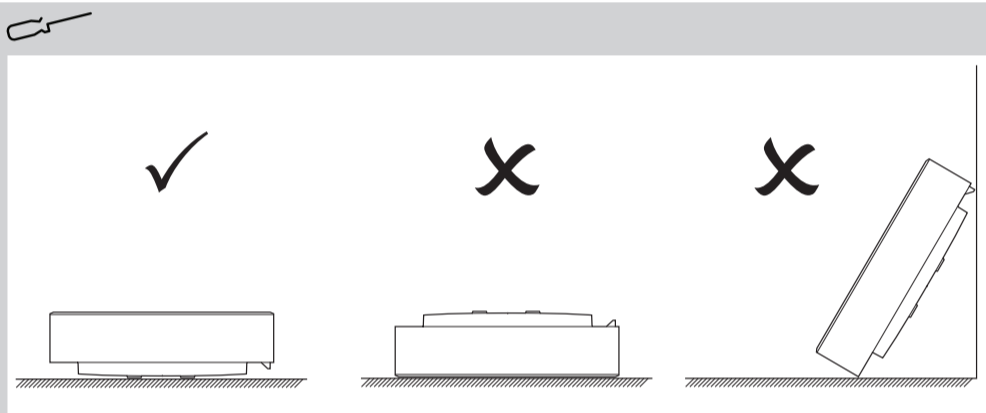
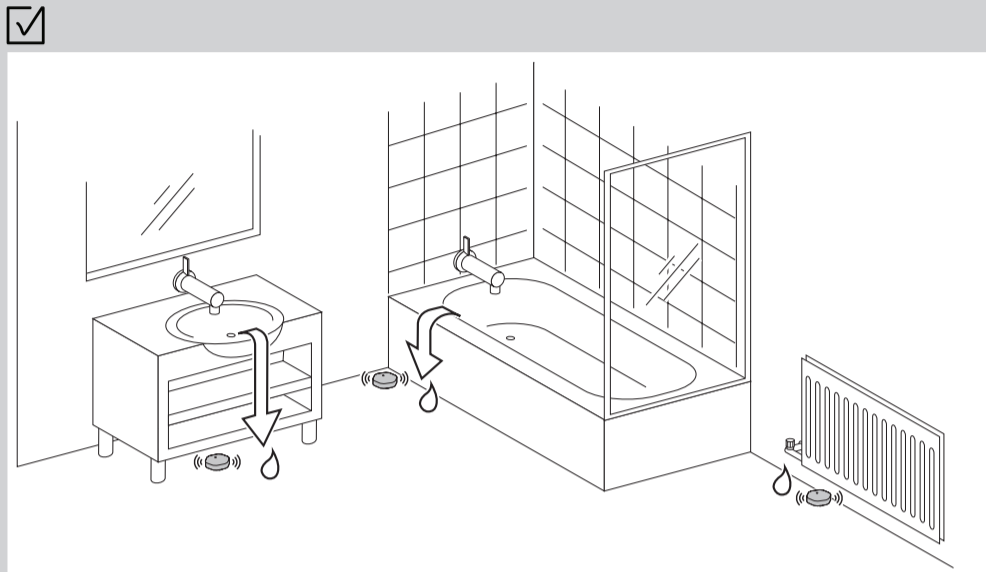
Andra märken och registrerade varumärken tillhör respektive ägare.

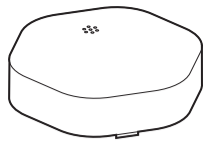
EU-försäkran om överensstämmelse

Härmed försäkras ELKO att denna produkt uppfyller de väsentliga kraven och andra relevanta bestämmelser i RADIOUTRUSTNINGSDIREKTIVET 2014/53/EU. Försäkran om överensstämmelse kan laddas ned på: ELKO.no.

ELKO

ELKO AB, Lumaparksvägen 7, 120 31 Stockholm
Tlf.: +46 8 449 27 27 - E-mail: info@elko.se
Box 5115, 121 17 Johanneshov
www.elko.se





EKO07218

ELKO Smart

**Edellytykset**

Lataa ELKO Smart-sovellus älypuheliin/tablettiin ja asenna ELKO SmartHUB ELKO Smart-laitteiden määrittämistä ja ohjausta varten.

Järjestelmän lisätiedot

Yksityiskohtaiset tuotetiedot ovat saatavilla verkossa **järjestelmän käyttöohjeessa**: Lue QR-koodi tai seuraa linkkiä.

<http://proff.elko.no/elko-smart>**Käyttäjän turvallisuus****HUOMIO****LAITTEEN VAURIOITUMISVAARA**

Käytä tuotetta aina sille määriteltyjen teknisten tietojen mukaisesti.

Näiden ohjeiden noudattamatta jättäminen voi johtaa laitteen vaurioitumiseen.

Laitteeseen tutustuminen

SmartVesivuotoanturin (jäljempänä *anturi*) rungon pohjassa on kaksi tunnistinlevyä, jotka aktivoituvat, kun levyjen välissä on vettä.

Levyt ovat lähellä lattiapintaa, kun anturi on asetettuna toiminta-asentoonsa.

Kun anturi on liitetty ELKO SmartHUB -laitteeseen ja tunnistaa vettä lattialla, anturit lähettävät äänimerkin ja ilmoittavat tapahtumasta SmartHUB-laitteelle.

Kun pariston virta on vähissä (alle 10 %), tila-LED vilkkuu oranssina kerran minuutissa, lyhyt äänimerkki kuuluu minuutin välein ja ELKO SmartHUB -laitteeseen lähetetään ilmoitus.

Asennuspaikan valitseminen

Anturi on sijoitettava paikkaan, jossa vuotoja todennäköisesti tapahtuu. Todennäköisesti tämä tapahtuu talon pohjatasossa tai esimerkiksi kellarissa, keittiössä, kylpyhuoneessa, parvekkeella, makuuhuoneessa, olohuoneessa, kodinhoitohuoneessa tai missä tahansa, missä arvelet vuotojen olevan mahdollisia.

Harkittavat sijainnit

Lattiaviemäri, vedenlämmitin, pumppu, pesukone, wc, astianpesukone, jääkaapit, vedenpuhdistin, vedenpehenninlaite, pesualtaat, kuten keittiön pesualtaat, kylpyhuoneen pesualtaat ja muut pesualtaat, vanhat putket, lämmityspatteri, kylpyamme, vesikattila, akvaario jne.

- Vältä paikkoja, joissa anturia saatetaan vahingossa potkaista tai siirtää muuten. Parhaat paikat ovat lattialla nurkat, kaapit, joissa putket ovat esillä, tai kaappien tai muiden kiintokalusteiden alla.
- Älä sijoita anturia suoraan sen paikan alle, jossa vuoto todennäköisesti tapahtuu.
- Älä sijoita anturia alueelle, joille tulee sadevettä, öljysavua tai ruoanlaittoalueen höyryä.
- Anturi ei ehkä pysty havaitsemaan vesivuotoa asianmukaisesti, jos vesi sisältää vierasaineita, kuten öljyä, tai jos vesi on jäänyt (esim. jää tai lumi).

Anturin asentaminen

Asenna anturi niin, että tunnistinlevyt ovat vaakasuorassa. Vesivuoto voidaan havaita vain, jos vesi koskettaa molempia metallikärkiä. Jos vesi koskettaa vain yhtä kärkeä, vesivuotoa ei havaita.

- Varmista, että anturi asetetaan siten, että tunnistinlevyt ovat kosketuksissa lattian tai kaapin hyllyn kanssa.
- Tunnistinlevyjen koskettaminen kädellä voi laukaista anturin lähettämään hälytysignaalin. Tämä ei ole vika.

HUOMIO**TOIMIMATON LAITE**

Älä upota anturia kokonaan veteen.

Näiden ohjeiden noudattamatta jättäminen voi johtaa laitteen vaurioitumiseen.

Käyttölaitteet

- A) Tila-LED
- B) Toimintopainike
- C) Tunnistinlevyt
- D) Pariston kannen ruuvit

Anturin asetukset**Liittäminen ELKO SmartHUB-laitteeseen**

- 1 Paina toimintopainiketta lyhyesti (< 0,5 s) kolme kertaa. Anturi hakee saatavissa olevan Zigbee-verkon. Tila-LED muuttuu vihreäksi, jos anturi muodostaa yhteyden ELKO SmartHUB -laitteeseen.
- 2 Noudata ELKO Smart -sovelluksen ohjeita, kun haluat määrittää anturiparametrit ELKO SmartHUB -laitteella.

Anturin nollaaminen

Palauta anturi tehtaalta asetettuihin oletusarvoihin painamalla toimintopainiketta lyhyesti (< 0,5 s) kolme kertaa ja paina sitten toimintopainiketta yhden kerran pitkään > 10 s.



Kaikki määrittämistiedot, käyttäjätiedot ja verkkotiedot poistetaan.

Paristojen vaihtaminen**Tila-LEDin toiminta**

Lisätietoja on järjestelmän käyttöohjeissa.

Vianmääritys

Lisätietoja on järjestelmän käyttöohjeissa.

Tekniset tiedot

Paristo	3 VDC, LR03 AAA × 2
Pariston käyttöikä	Enintään 5 vuotta (voi vaihdella käytön, laiteohjelmiston päivitystiheyden ja ympäristön mukaan)
Nimellisteho	≤ 90 mW
Suurin lähetysteho	≤ 7 dBm
IP-luokitus	IP44
Käyttölämpötila	-10 °C ... 50 °C
Suhteellinen ilmankosteus	10 % - 95 %
Taajuusalue	2405 - 2480 MHz
Äänentaso	≥ 70 dB 3 m:n etäisyydellä
Mitat (K × L × S)	70,8 × 68,68 × 18,96 mm
Sertifiointi	Zigbee 3.0



Toimita laite kotitalousjätteistä erotettuna viralliseen jätteiden vastaanottopisteeseen. Ammattimainen kierrätys suojelee ihmisiä ja ympäristöä mahdollisilta haitallisilta vaikutuksilta.

Tavaramerkit

- Zigbee® on Zigbee Alliancen rekisteröity tavaramerkki.
- Apple® ja App Store® ovat Apple Inc:n tuotenimiä tai rekisteröityjä tavaramerkkejä.
- Google Play™ Store ja Android™ ovat Google Inc:n tuotenimiä tai rekisteröityjä tavaramerkkejä.

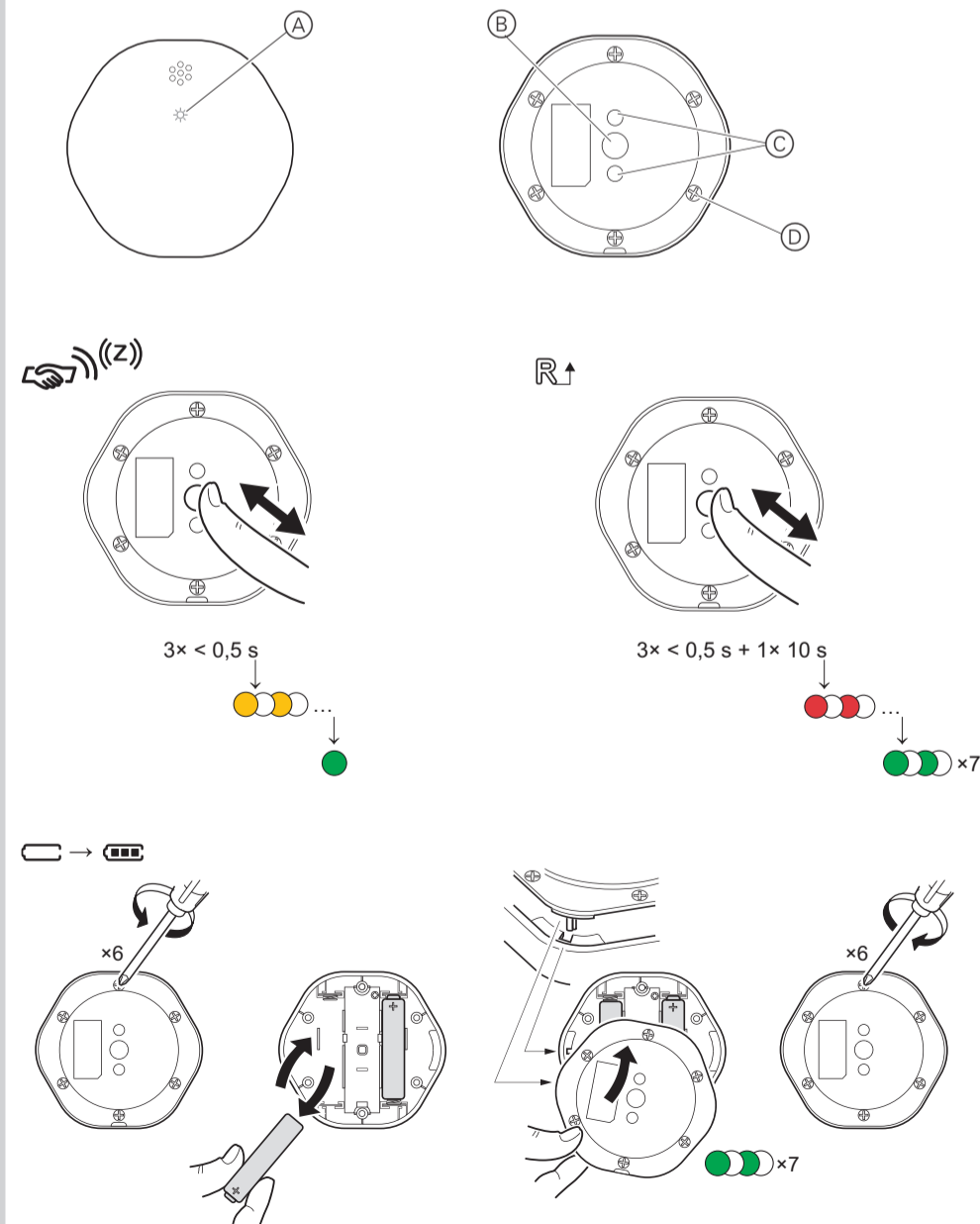
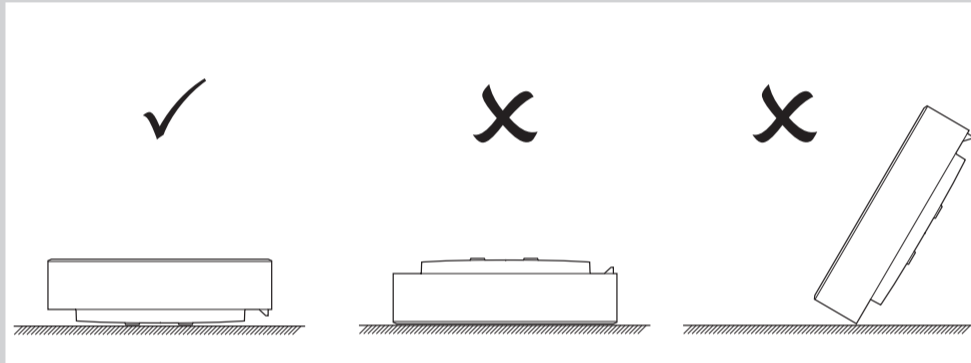
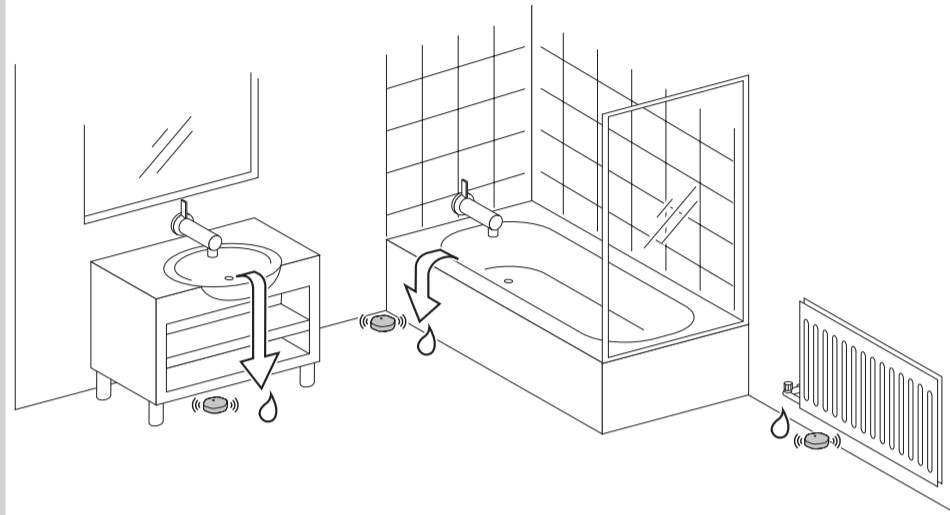
Muut tuotenimet tai rekisteröidyt tavaramerkit ovat kunkin omistajan omaisuutta.

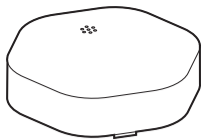
EU-vaatimustenmukaisuusvakuutus

ELKO vakuuttaa, että tämä tuote vastaa RADIOLAITEDIREKTIIVIN 2014/53/EU olennaisia vaatimuksia ja muita keskeisiä säännöksiä. Vaatimustenmukaisuusvakuutuksen voi ladata seuraavasta osoitteesta: ELKO.no.

ELKO

ELKO Suomessa, Sokerilinnantie 11 C,
02600 Espoo
Puh. +358 10 446 615
www.elko.fi





EKO07218

ELKO Smart



Prerequisites

Download the ELKO Smart app to your smartphone /tablet, and install the ELKO SmartHUB to configure and control ELKO Smart devices.

Additional system information

Detailed production information is available online in the **system user guide**: Scan the QR code or follow the link.



<http://proff.elko.no/elko-smart>

For your safety

NOTICE

RISK OF DAMAGE TO DEVICE

Always operate the product in compliance with the specified technical data.

Failure to follow these instructions can result in equipment damage.

Getting to know the product

The SmartSensor Leakage wireless (hereinafter referred to as *sensor*) has two sensing pads at the bottom of the body that activates when water is present between the pads.

The pads are in contact with the floor surface when the sensor is placed in its operating position.

When the sensor is connected to the ELKO SmartHUB and detects water on the floor, the sensor sends out a sound alarm and reports the event to the SmartHUB.

When the battery is low (less than 10%), the status LED blinks orange once per minute, short beep sound is sent out once every minute, and a message is sent to the ELKO SmartHUB.

Choosing the installation location

The sensor should be placed where leaks are likely to occur. Most likely, this will be on the bottom level of your home or places like basement, kitchen, bathroom, balcony, bedroom, living room, utility room or any where you think leaks are possible.

Locations to consider

Floor drain, water heater, sump pump, washing machine, toilet, dishwasher, refrigerators, water purifier, water softener, sinks like kitchen sink, bathroom sink and other sinks, older pipes, heating radiator, bathtub, boiler, fish tank, etc.

- Avoid locations where the sensor may be accidentally kicked or otherwise moved. The best locations are on the floor in corners, within cabinets with exposed plumbing, beneath cabinets, or other fixtures.
- Do not locate the sensor right beneath the place where leakage is likely to happen.
- Do not locate the sensor at the area with rain, oil smoke and steam of cooking range.
- The sensor may not be able to properly detect a water leak if the water contains contaminants such as oil, or if the water is frozen (i.e. ice or snow).

Mounting the sensor

Install the sensor so that the sensing pads are horizontal. A water leak can only be detected if water touches both the metal probes; if water touches only one of the probes, a water leak will not be detected.

- Ensure that the sensor is placed such that the sensing pads are in contact with the floor or cabinet shelf.
- Touching the sensing pads with your hand may trigger the sensor to send out an alarm signal. This is not a defect.

NOTICE

INOPERABLE EQUIPMENT

Do not completely immerse the sensor into the water.

Failure to follow these instructions can result in equipment damage.

Operating elements

- (A) Status LED
- (B) Function key
- (C) Sensing pads
- (D) Battery cover screws

Setting the sensor

Connecting to the ELKO SmartHUB

- Short press (< 0,5 s) the function key 3 times. The sensor scans for the available Zigbee network. The status LED turns green if the sensor successfully connects to the ELKO SmartHUB.
- Follow the instructions in the ELKO Smart app to set the sensor parameters through the ELKO SmartHUB.

Resetting the sensor

Short press (< 0,5 s) the function key 3 times and then long press the function key once for >10 s to reset the sensor to factory default mode.

All configuration data, user data, and network data is deleted.

Replacing the batteries

Behaviour of the status LED

Refer to the system user guide.

Troubleshooting

Refer to the system user guide.

Technical data

Battery	3 VDC, LR03 AAA × 2
Battery life	Up to 5 years (may vary based on the usage, frequency of firmware update and environment)
Nominal power	≤90 mW
Max transmitted power	≤7 dBm
IP rating	IP44
Operating temperature	-10 °C to 50 °C
Relative humidity	10 % to 95 %
Frequency range	2405 MHz to 2480 MHz
Sound level	≥70 dB at 3 m distance
Dimensions (H × W × D)	70.8 × 68.68 × 18.96 mm
Certification	Zigbee 3.0

Dispose of the device separately from household waste at an official collection point. Professional recycling protects people and the environment against potential negative effects.

Trademarks

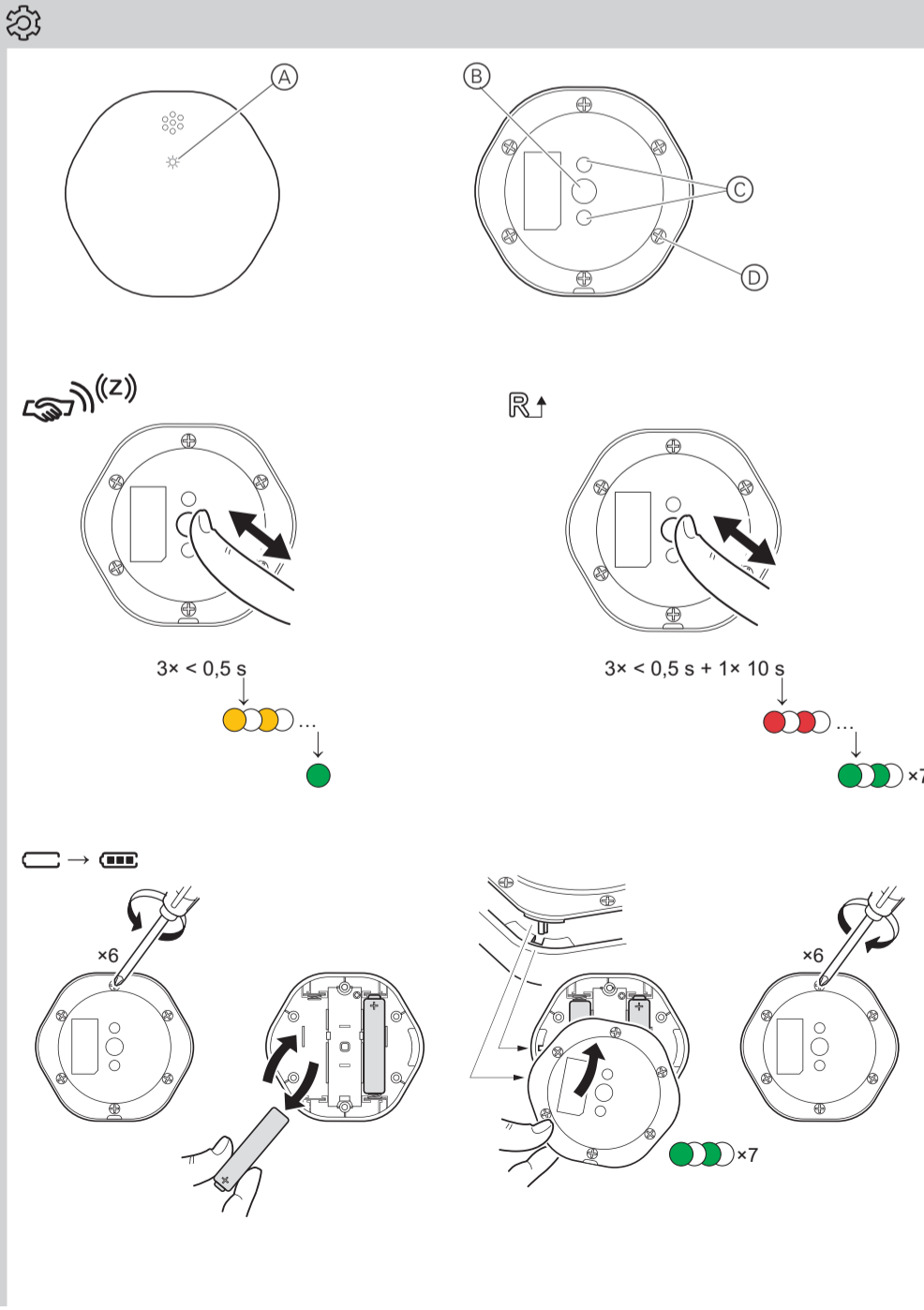
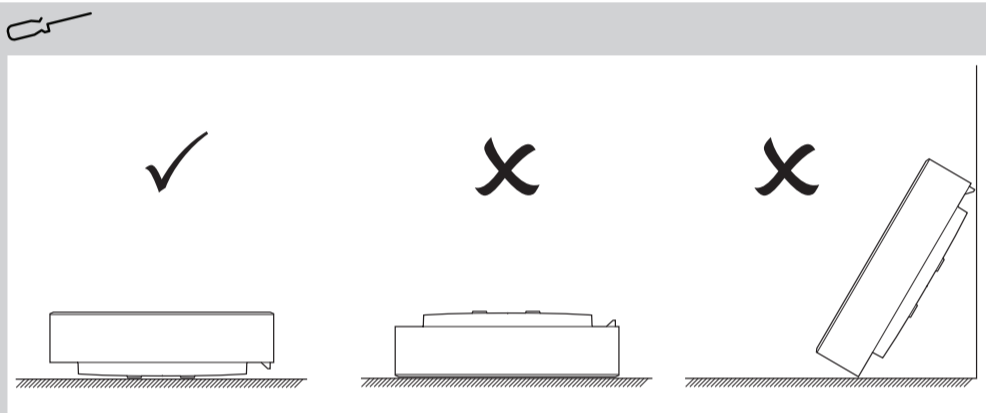
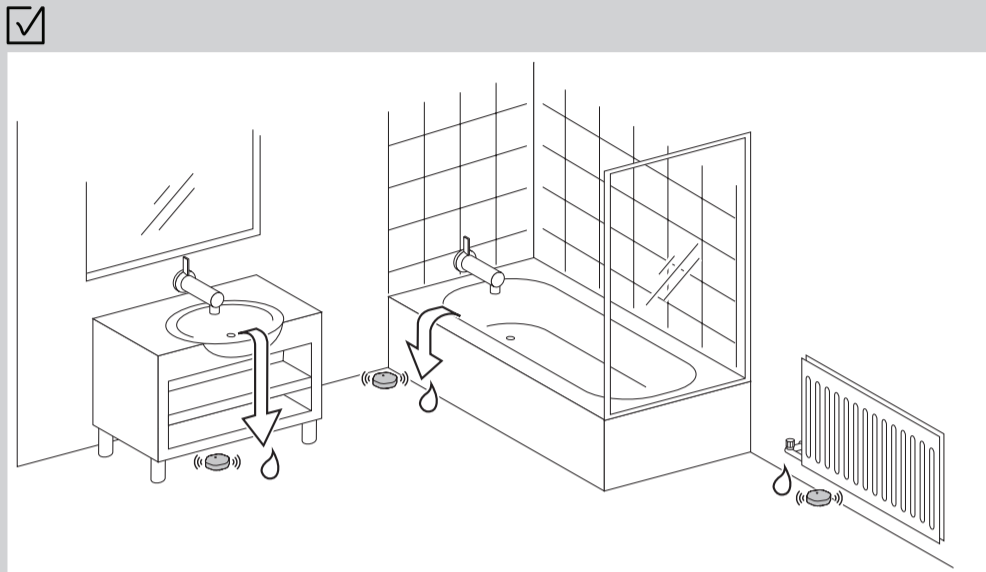
- Zigbee® is a registered trademark of the Zigbee Alliance.
 - Apple® and App Store® are brand names or registered trademarks of Apple Inc.
 - Google Play™ Store and Android™ are brand names or registered trademarks of Google Inc.
- Other brands and registered trademarks are properties of their relevant owners.

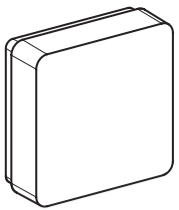
EU Declaration of conformity

Hereby, ELKO, declares that this product is in compliance with the essential requirements and other relevant provisions of RADIO EQUIPMENT DIRECTIVE 2014/53/EU. Declaration of conformity can be downloaded on: ELKO.no.

ELKO

ELKO AS, Sandstuveien 68, 0680 Oslo
 Phone.: +47 67 80 73 00 - E-mail: elko@elko.no
 Pb. 6598 Etterstad, 0607 Oslo
www.elko.no



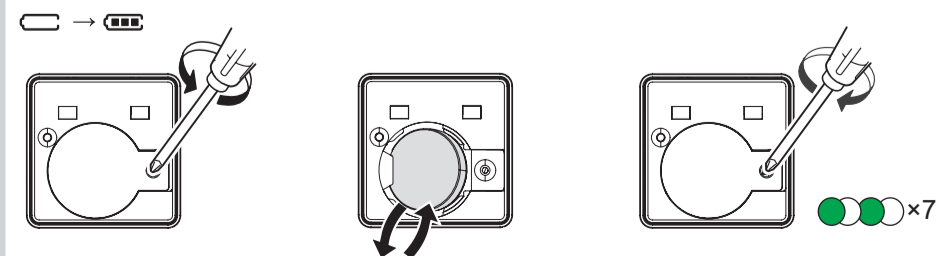
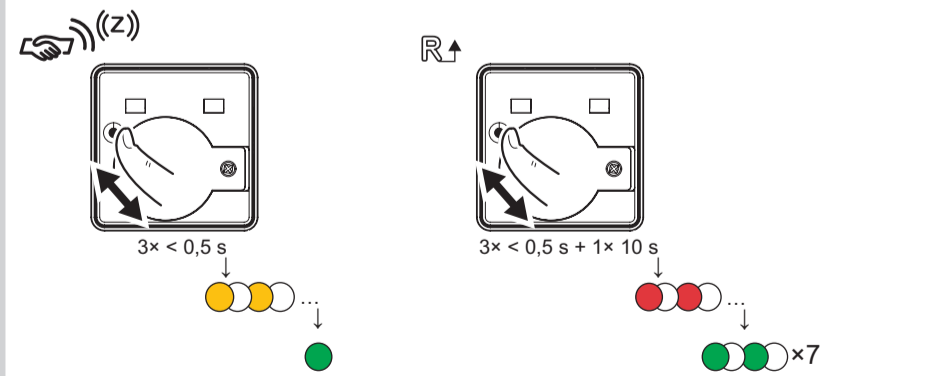
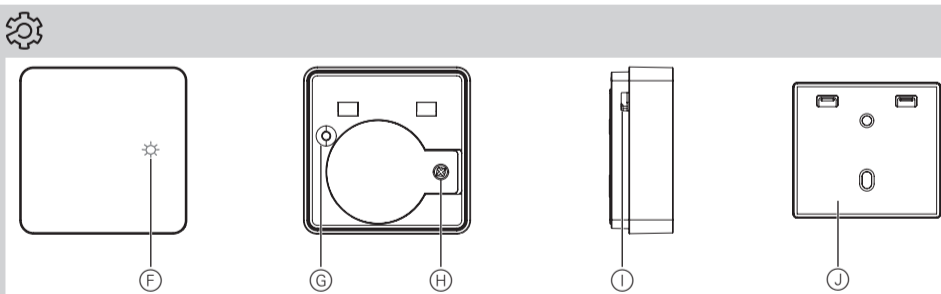
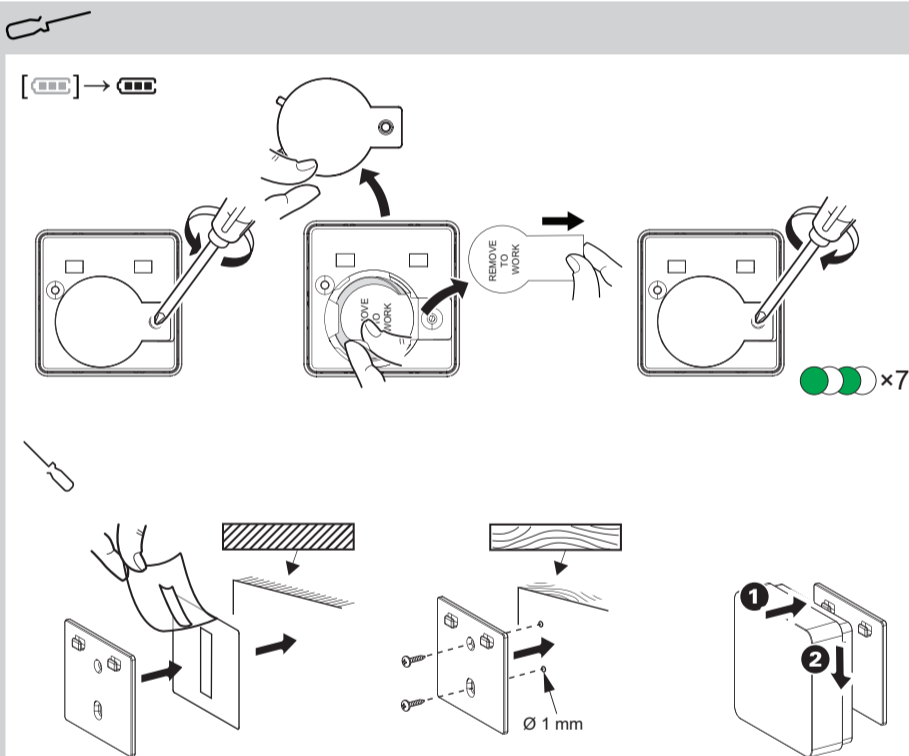
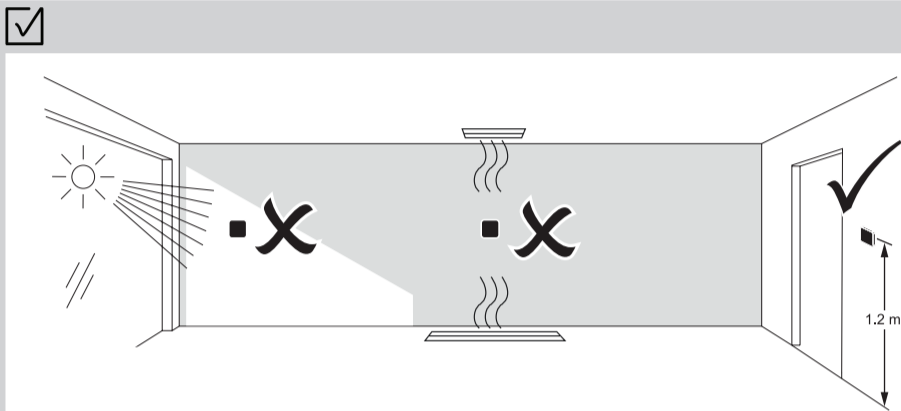
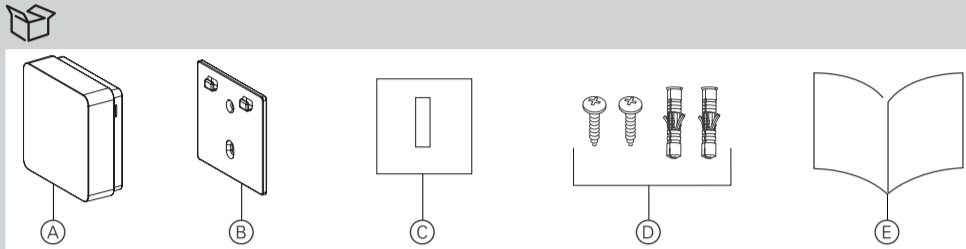


no sv



EKO07219

ELKO Smart



no SmartSensor temp/fukt trådløs

Forutsetninger

Last ned ELKO Smart-appen til smarttelefonen/nettbrettet og installer ELKO SmartHUB for å konfigurere og styre ELKO Smart-enheter.

Tilleggsinformasjon om systemet

Detaljert produksjonsinformasjon er tilgjengelig online i **systemets brukerveiledning**: Skann QR-koden eller følg koblingen.

<http://proff.elko.no/elko-smart>

For din sikkerhet

MERKNAD

FARE FOR SKADE PÅ ENHETEN

Bruk alltid produktet i samsvar med spesifiserte tekniske data.

Hvis du ikke følger disse instruksjonene, kan det føre til skader på utstyret.

Bli kjent med produktet

Den trådløse SmartSensor temp/fukt trådløs (heretter kalt *sensor*) kombinerer to sensorer i én enhet.

Sensoren måler temperatur og fuktighet i miljøet der sensoren er installert.

Når sensoren er koblet til ELKO SmartHUB, rapporterer den temperatur- og fuktighetsdata direkte til ELKO SmartHUB.

Når batteriet er lavt (under 10 %), blinker statuslampen oransje én gang i minuttet, og det sendes en melding til ELKO SmartHUB.

Pakkens innhold

- A) Sensor
- B) Bunnplate
- C) Selvklebende pute
- D) Skruer: 2 x ST4.2 x 25 mm med veggplugg
- E) Installasjonsveiledning

Valg av installasjonssted

Installer sensoren i henhold til foreslått plassering.

Ikke installer sensoren på et sted der det er sterk sollys eller vind (for eksempel i nærheten av ventilasjonen).

Montering av sensoren

Fjerning av batteriet isolasjonsstripe

Montering

- For tre- eller plastoverflater bruker du enten selvklebende puter eller monteringskruser.
- Hvis du bruker skruser, må du forhåndsbores et hull på 1 mm.
- Bruk bare selvklebende puter for metalloverflater.

Betjeningselementer

- F) Statuslampe
- G) Funksjonstast
- H) Skruer for bunnplatedeksel
- I) Hull for temperatur- og fuktighetssensor
- For å sikre nøyaktig temperatur- og fuktighetsmåling må du ikke blokkere sensorhullene.
- J) Bunnplate

Innstilling av sensoren

Fjern masterdelen fra bunnplaten for å få tilgang til funksjonstasten Ⓞ.

Koble til ELKO SmartHUB

- 1) Trykk kort (<0,5 s) på funksjonstasten 3 ganger. Sensoren søker etter det tilgjengelige Zigbee-nettverket. Statuslampen blir grønn hvis sensoren lykkes med å koble seg til ELKO SmartHUB.
- 2) Følg instruksjonene i ELKO Smart-appen for å angi sensorparameterne gjennom ELKO SmartHUB.

Tilbakestilling av sensoren

Trykk kort (<0,5 s) på funksjonstasten 3 ganger, og trykk deretter på funksjonstasten én gang i >10 sekunder for å tilbakestille sensoren til fabrikkstandardmodus.

Alle konfigurasjonsdata, brukerdata og nettverksdata er slettet.

Bytting av batteri

Statuslampens virkemåte

Se i systemets brukerveiledning.

Feilsøking

Se i systemets brukerveiledning.

Tekniske data

Batteri	3 VDC, CR2450
Batterilevetid	Opptil 5 år (kan variere avhengig av bruk, frekvens for fastvareoppdatering og miljø)
Nominell effekt	≤90 mW
Maksimal overført effekt	≤7 dBm
IP-rangering	IP20
Driftstemperatur	-10 °C til 50 °C
Temperaturnøyaktighet	±1,5 °C
Temperatur oppløsning	0,1 °C
Relativ fuktighet	10 % til 95 %
Fuktighetsnøyaktighet	±5 %
Frekvensområde	2405 MHz til 2480 MHz
Mål (H x W x D)	45,0 x 45,0 x 17,2 mm
Sertifisering	Zigbee 3.0

Ikke kast apparatet i det vanlige husholdningsavfallet, men lever det på et offentlig gjenvinningssted. Profesjonell gjenvinning beskytter mennesker og miljø mot mulige negative effekter.

Varemerker

- Zigbee® er et registrert varemerke for Zigbee Alliance.
- Apple® og App Store® er merkevarenavn eller registrerte varemerker for Apple Inc.
- Google Play™ Store og Android™ er merkevarenavn eller registrerte varemerker for Google Inc.

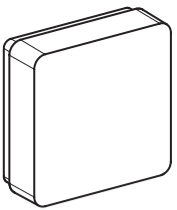
Andre merkevarenavn og registrerte varemerker tilhører de respektive eierne.

EU-samsvarserklæring

ELKO erklærer herved at dette produktet oppfyller alle nødvendige krav og andre relevante bestemmelser i RADIOUTSTYRS-DIREKTIVET 2014/53/EU. Samsvarserklæringen kan lastes ned her: ELKO.no

ELKO

ELKO AS, Sandstuveien 68, 0680 Oslo
Tlf.: +47 67 80 73 00 - E-mail: elko@elko.no
Pb. 6598 Etterstad, 0607 Oslo
www.elko.no



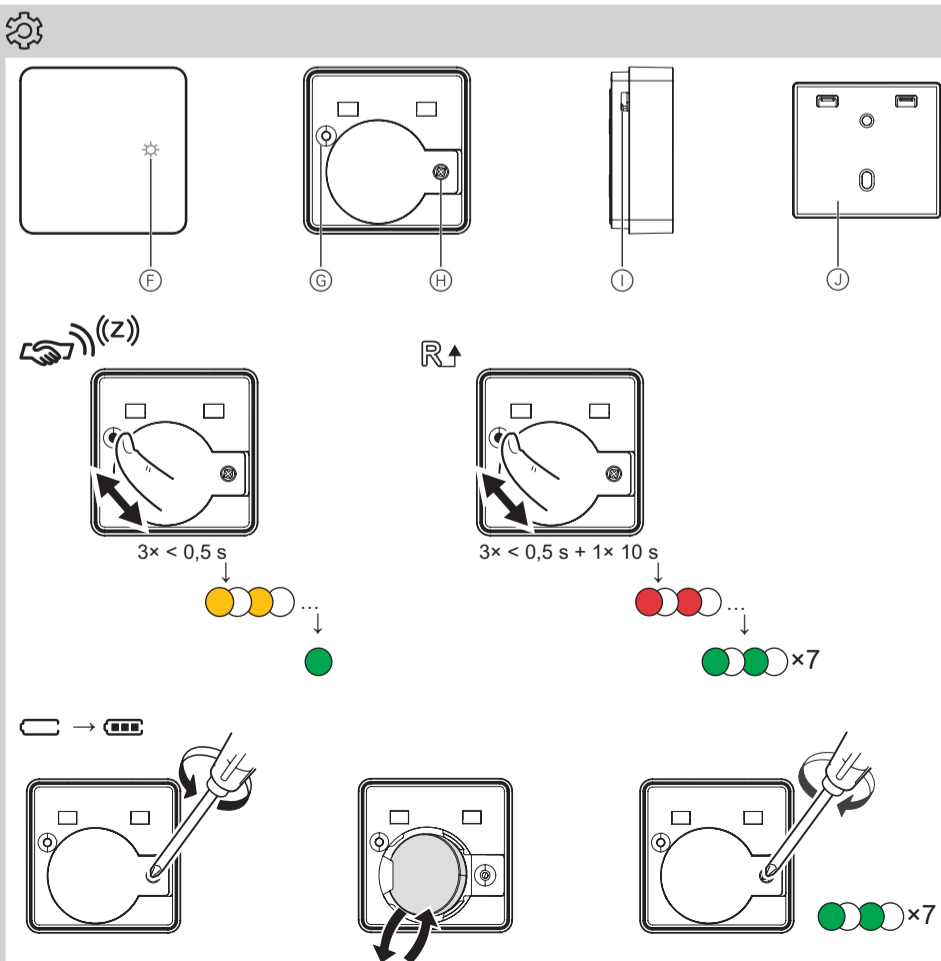
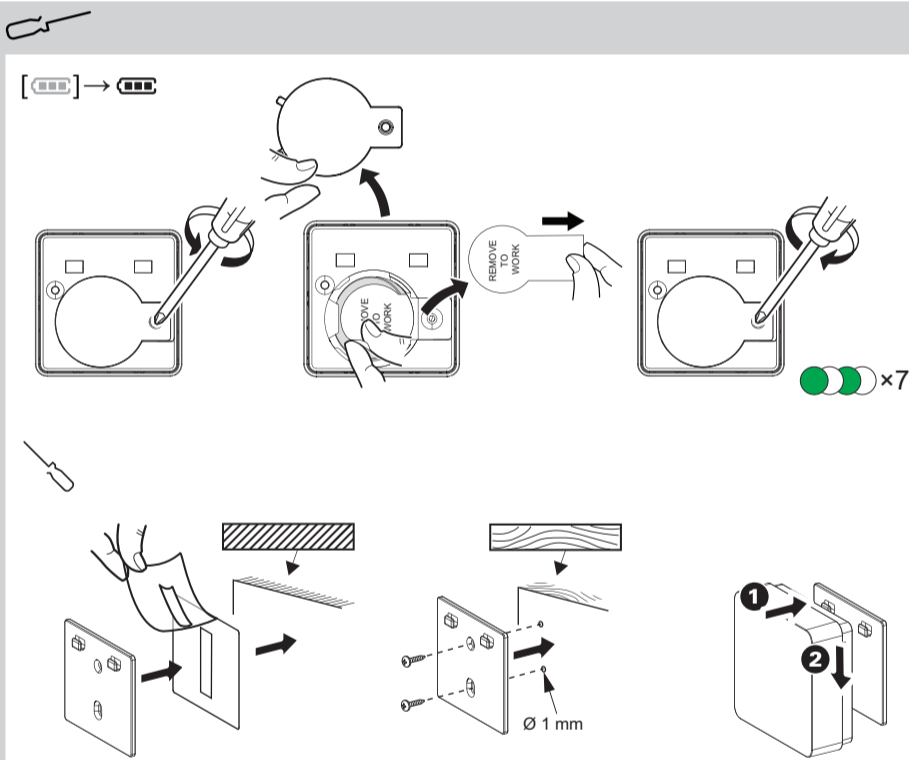
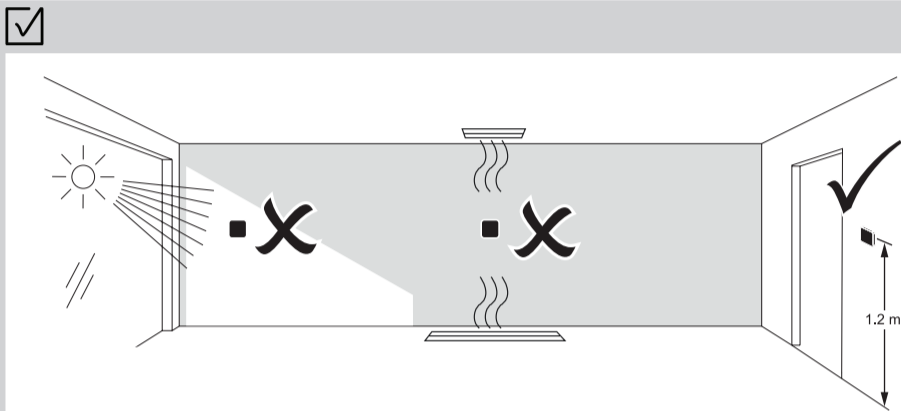
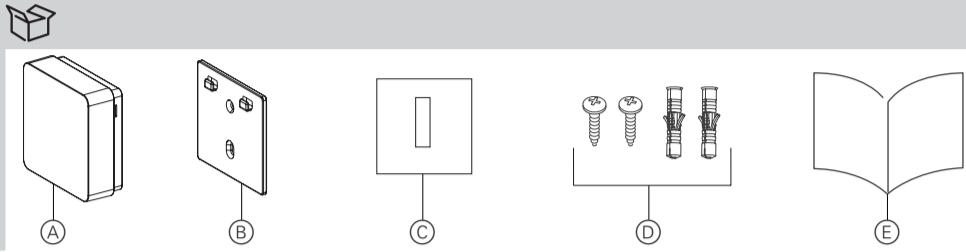
no sv



EKO07219



ELKO Smart



sv SmartSensor Klimat trådlös

Förutsättningar

Hämta ELKO Smart-appen till din smartphone/surfplatta, och installera ELKO SmartHUB för att konfigurera och styra ELKO Smartenheter.

Ytterligare systeminformation

Detaljerad produktinformation finns tillgänglig online i **systemets användarhandbok**: Skanna QR-koden eller följ länken.



<http://proff.elko.no/elko-smart>

För din säkerhet

MEDDELANDE

RISK FÖR SKADA PÅ ENHETEN

Använd alltid produkten i enlighet med de tekniska specifikationerna.

Underlåtenhet att följa dessa instruktioner kan leda till skada på utrustningen.

Beskrivning av produkten

SmartSensor Klimat trådlös (kallas nedan *sensor*) kombinerar två sensorer i en enhet.

Sensorn mäter temperatur och luftfuktighet i den miljö där sensorn är installerad.

När sensorn är ansluten till ELKO SmartHUB rapporterar den direkt temperatur- och fuktighetsdata till ELKO SmartHUB.

När batteriet är lågt (mindre än 10 %) blinkar statuslampan orange en gång per minut och ett meddelande skickas till ELKO SmartHUB.

Paketinnehåll

- (A) Sensor
- (B) Basplatta
- (C) Fästplatta
- (D) Skruvar: 2 × ST4.2 × 25 mm med väggkontakter
- (E) Installationsanvisningar

Välja installationsplatsen

Installera sensorn enligt föreslagen plats.

Installera inte sensorn på ett ställe där det finns starkt solljus eller stark vind (t.ex. nära ventilationen).

Montering av sensorn

Ta bort batteriet isoleringsremsa

Montering

- Använd antingen de självhäftande plattorna eller monteringskruvarna för trä- eller plasttyr.
- Om du använder skruvar, förborra ett hål på 1 mm.
- För metalltyr ska du endast använda de självhäftande plattorna.

Manöverelement

- (F) Status-LED
- (G) Funktionsnyckel
- (H) Bas täckskruv
- (I) Hål för temperatur-och fuktsensor

Blockera inte sensorhålen för att säkerställa korrekt mätning av temperatur och fuktighet.

- (J) Basplatta

Inställning av sensorn

Ta bort huvuddelen från basplattan för att komma åt funktionstangenten (G).

Ansluta till ELKO SmartHUB

- 1 Tryck kort (< 0,5 s) på funktionstangenten 3 gånger. Sensorn söker efter det tillgängliga Zigbee-nätverket. Status-LED:en blir grön om sensorn ansluter till ELKO SmartHUB utan problem.
- 2 Följ instruktionerna i ELKO Smart-appen för att ställa in sensorparametrarna via ELKO SmartHUB.

Återställa sensorn

Tryck kort (< 0,5 s) på funktionsknappen 3 gånger och tryck sedan på funktionsknappen en gång för >10 s för att återställa sensorn till fabriksinställningsläge.

Alla konfigurationsdata, användardata och nätverksdata raderas.

Byta ut batteriet

Status-LED:ens beteende

Se bruksanvisningen för systemet.

Felsökning

Se bruksanvisningen för systemet.

Tekniska data

Batteri	3 VDC, CR2450
Batteritid	Upp till 5 år (kan variera beroende på användning, frekvens för uppdatering av firmware och miljö)
Märkeffekt	≤ 90 mW
Maximal genomströmning	≤ 7 dBm
IP-klassificering	IP20
Driftstemperatur	-10 °C till 50 °C
Temperaturnoggrannhet	±1,5 °C
Temperaturupplösning	0,1 °C
Relativ luftfuktighet	10 % till 95 %
Fuktighetsnoggrannhet	±5 %
Frekvensintervall	2405 MHz till 2480 MHz
Mått (H × W × D)	45,0 × 45,0 × 17,2 mm
Certifiering	Zigbee 3.0

Kassera apparaten separat från hushållsavfallet på en officiell insamlingsplats. Professionell återvinning skyddar människor och miljö mot de negativa effekter som kan uppstå.

Varumärken

- Zigbee® är ett registrerat varumärke som tillhör Zigbee Alliance.
- Apple® och App Store® är varumärken eller registrerade varumärken som tillhör Apple Inc.
- Google Play™ Store och Android™ är varumärken eller registrerade varumärken som tillhör Google Inc.

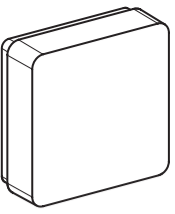
Andra märken och registrerade varumärken tillhör respektive ägare.

EU-försäkran om överensstämmelse

Härmed försäkras ELKO att denna produkt uppfyller de väsentliga kraven och andra relevanta bestämmelser i RADIOUTRUSTNINGSDIREKTIVET 2014/53/EU. Försäkran om överensstämmelse kan laddas ned på: ELKO.no.

ELKO

ELKO AB, Lumaparksvägen 7, 120 31 Stockholm
Tlf.: +46 8 449 27 27 - E-mail: info@elko.se
Box 5115, 121 17 Johanneshov
www.elko.se

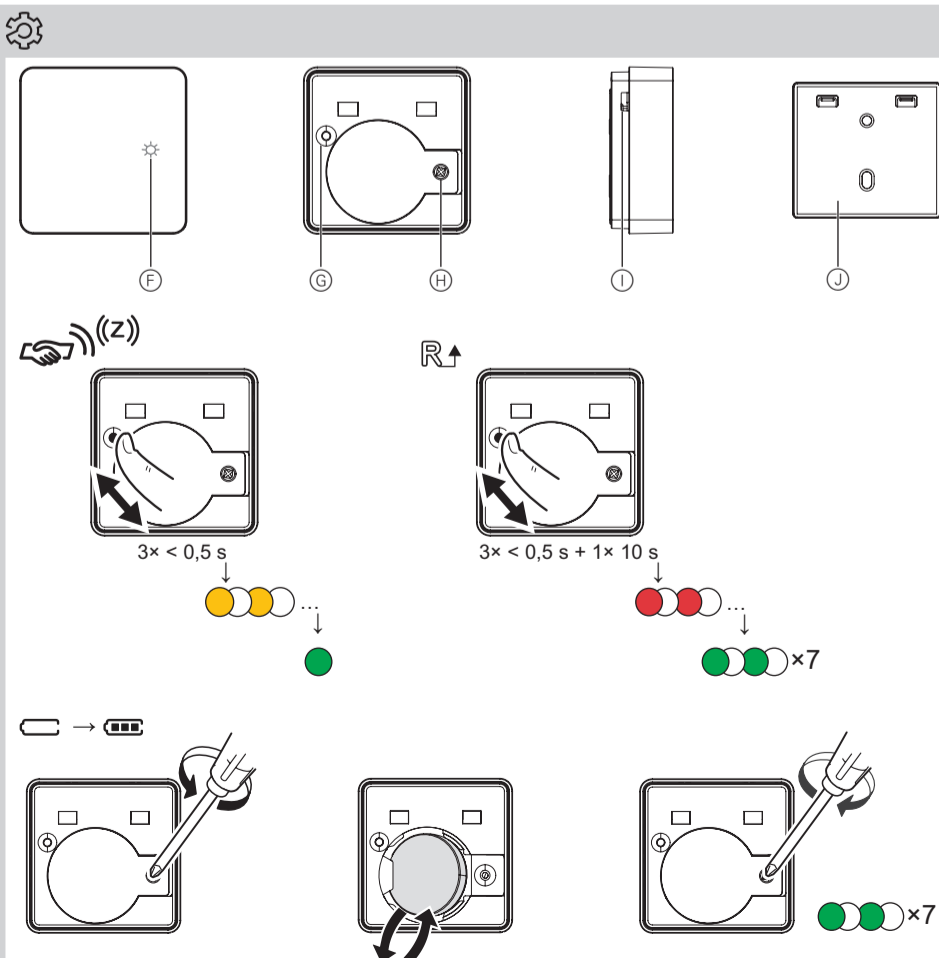
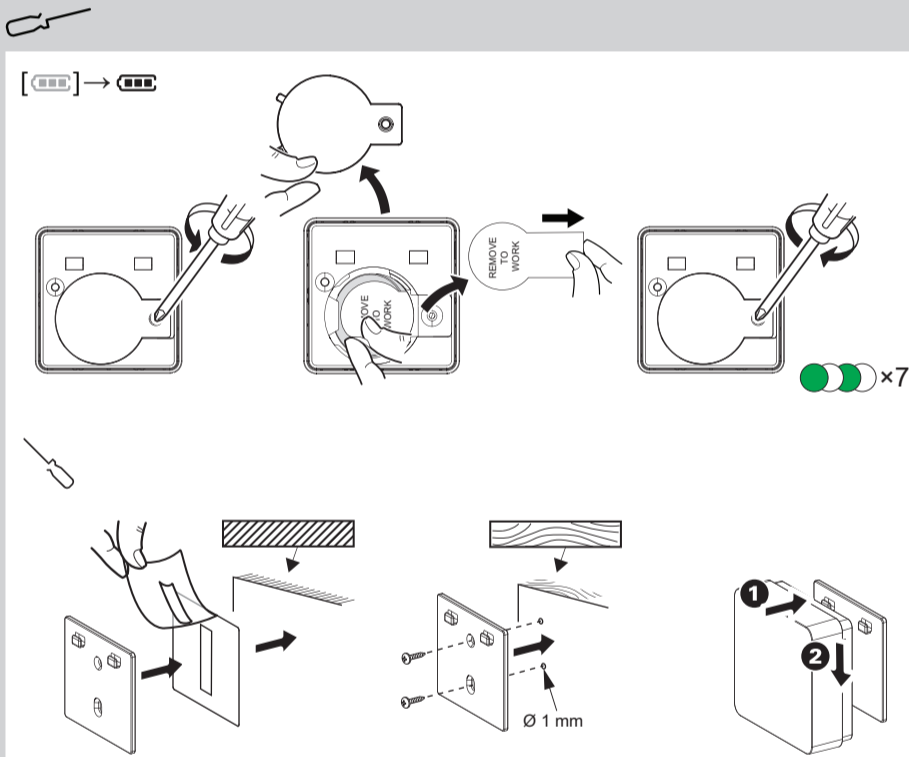
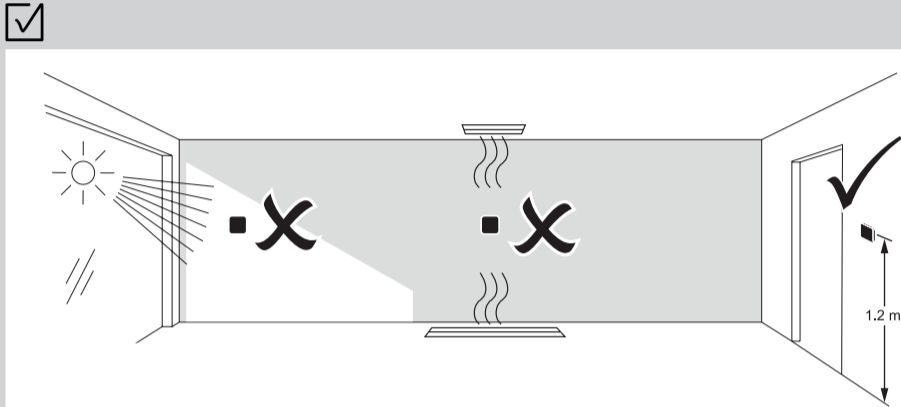
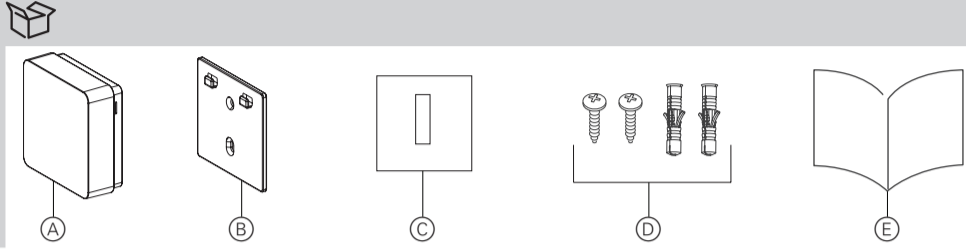


fi en



EKO07219

ELKO Smart



fi SmartHuoneanturi

Edellytykset

Lataa ELKO Smart-sovellus älypuhelimien/ tablettiin ja asenna ELKO SmartHUB ELKO Smart-laitteiden määrittämistä ja ohjausta varten.

Järjestelmän lisätiedot

Yksityiskohtaiset tuotetiedot ovat saatavilla verkossa **järjestelmän käyttöohjeissa**: Lue QR-koodi tai seuraa linkkiä.

<http://proff.elko.no/elko-smart>**Käyttäjän turvallisuus****HUOMIO****LAITTEEN VAURIOITUMISVAARA**

Käytä tuotetta aina sille määriteltyjen teknisten tietojen mukaisesti.

Näiden ohjeiden noudattamatta jättäminen voi johtaa laitteen vaurioitumiseen.

Laitteeseen tutustuminen

SmartHuoneanturi-ratkaisussa (jäljempänä **anturi**) yhdistyy kaksi anturia yhdeksi yksiköksi.

Anturi mittaa lämpötilaa ja kosteutta ympäristössä, johon anturi on asennettu.

Kun anturi on liitetty ELKO SmartHUB -laitteeseen, se raportoi lämpötila- ja kosteustiedot suoraan ELKO SmartHUB -laitteelle.

Kun pariston virta on vähissä (alle 10 %), tila-LED vilkkuu oranssina kerran minuutissa ja ELKO SmartHUB -laitteeseen lähetetään ilmoitus.

Paketin sisältö

- (A) Tunnistin
- (B) Aluslevy
- (C) Tarratyyny
- (D) Ruuvit: 2 x ST4.2 x 25 mm seinäpistokkeilla
- (E) Asennusohjeet

Asennuspaikan valitseminen

Asenna anturi ehdotetun sijainnin mukaan.

i Älä asenna anturia paikkaan, jossa on voimakas auringonvalo tai tuuli (esimerkiksi lähellä ilmanvaihtoa).

Anturin asentaminen

Pariston eristysnauhan irrottaminen → [] → []

Asennus → []

- i** Käytä puu- tai muovipinnoissa joko tarratyynyjä tai kiinnitysruuveja.
- Jos käytät ruuveja, esiporaa 1 mm:n reikä.
- Käytä metallipinnoissa ainoastaan tarratyynyjä.

Käyttölaitteet

- (F) Tila-LED
- (G) Toimintopainike
- (H) Aluslevyn kannen ruuvi
- (I) Lämpötila- ja kosteusanturiaukot

i Älä peitä anturiaukkoja, jotta lämpötila ja kosteus voidaan mitata tarkasti.

- (J) Aluslevy

Anturin säätö

i Poista isäntäosa aluslevystä, jotta pääset käsiksi toimintopainikkeeseen (G).

Liittäminen ELKO SmartHUB-laitteeseen

- ① Paina toimintopainiketta lyhyesti (< 0,5 s) kolme kertaa. Anturi hakee saatavissa olevan Zigbee-verkon. Tila-LED muuttuu vihreäksi, jos anturi muodostaa yhteyden ELKO SmartHUB-laitteeseen.
- ② Noudata ELKO Smart -sovelluksen ohjeita, kun haluat määrittää anturiparametrit ELKO SmartHUB-laitteella.

Anturin nollaaminen

Palauta anturi tehtaalla asetettuihin oletusarvoihin painamalla toimintopainiketta lyhyesti (< 0,5 s) kolme kertaa ja paina sitten toimintopainiketta yhden kerran pitkään > 10 s.

i Kaikki määrittystiedot, käyttäjätiedot ja verkkotiedot poistetaan.

Pariston vaihtaminen**Tila-LEDin toiminta**

Lisätietoja on järjestelmän käyttöohjeissa.

Vianmääritys

Lisätietoja on järjestelmän käyttöohjeissa.

Tekniset tiedot

Paristo	3 VDC, CR2450
Pariston käyttöikä	Enintään 5 vuotta (voi vaihdella käytön, laiteohjelmiston päivitystiheyden ja ympäristön mukaan)
Nimellisteho	≤ 90 mW
Suurin lähetysteho	≤ 7 dBm
IP-luokitus	IP20
Käyttölämpötila	-10 °C ... 50 °C
Lämpötilan tarkkuus	±1,5 °C
Lämpötilan resoluutio	0,1 °C
Suhteellinen ilmankosteus	10 % - 95 %
Kosteuden tarkkuus	±5 %
Taajuusalue	2405 - 2480 MHz
Mitat (K x L x S)	45,0 x 45,0 x 17,2 mm
Sertifiointi	Zigbee 3.0

Toimita laite kotitalousjätteistä erotettuna viralliseen jätteiden vastaanottopisteeseen. Ammattimainen kierrätys suojelee ihmisiä ja ympäristöä mahdollisilta haitallisilta vaikutuksilta.

Tavaramerkit

- Zigbee® on Zigbee Alliancen rekisteröity tavaramerkki.
- Apple® ja App Store® ovat Apple Inc:n tuotenimiä tai rekisteröityjä tavaramerkkejä.
- Google Play™ Store ja Android™ ovat Google Inc:n tuotenimiä tai rekisteröityjä tavaramerkkejä.

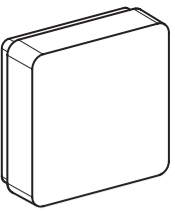
Muut tuotenimet tai rekisteröidyt tavaramerkit ovat kunkin omistajan omaisuutta.

EU-vaatimustenmukaisuusvakuutus

ELKO vakuuttaa, että tämä tuote vastaa RADIOLAITEDIREKTIIVIN 2014/53/EU olennaisia vaatimuksia ja muita keskeisiä säännöksiä. Vaatimustenmukaisuusvakuutuksen voi ladata seuraavasta osoitteesta: ELKO.no.

ELKO

ELKO Suomessa, Sokerilinnantie 11 C, 02600 Espoo
Puh. +358 10 446 615
www.elko.fi

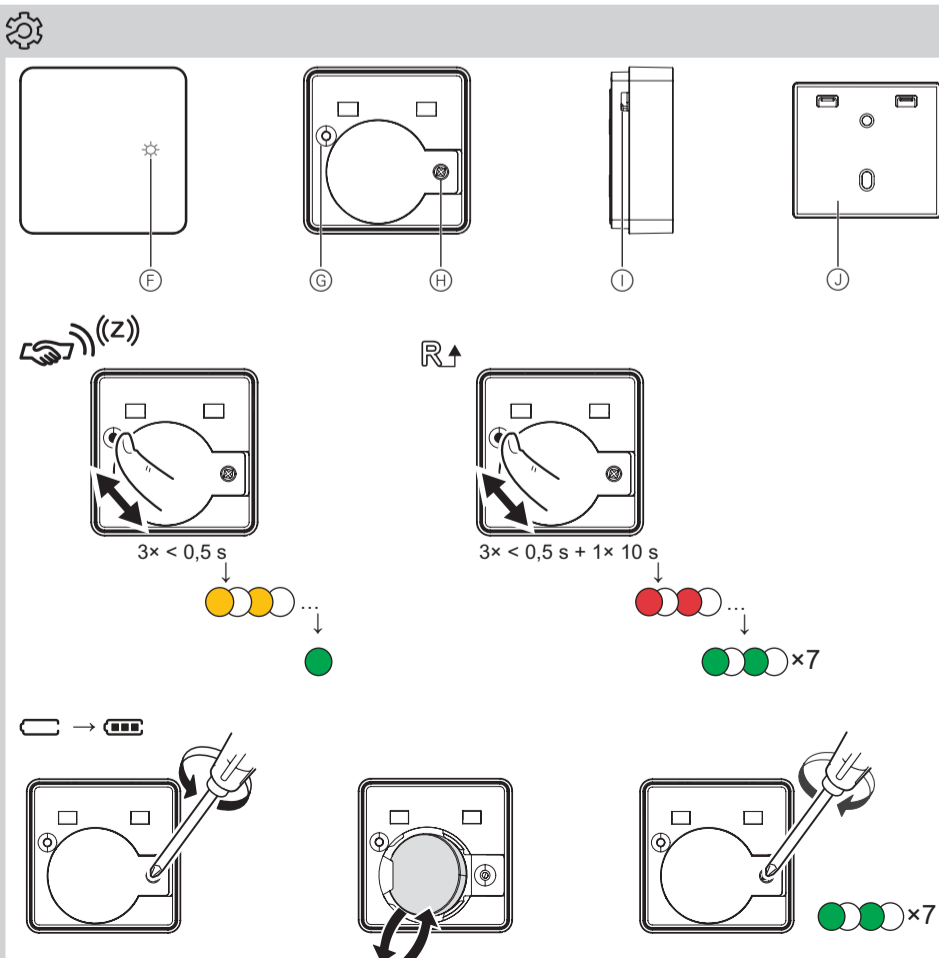
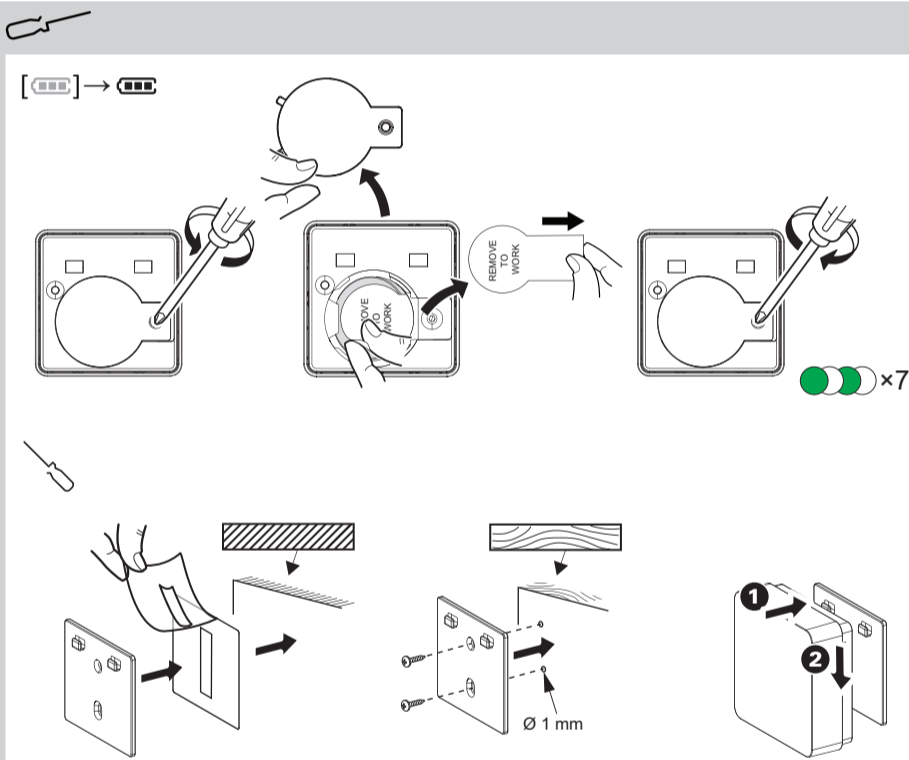
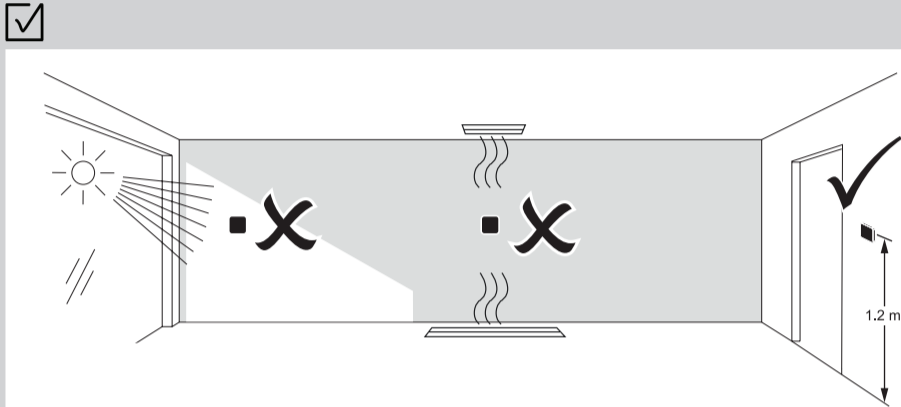
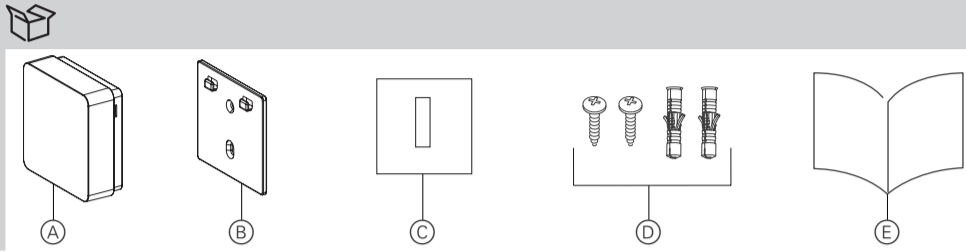


fi en



EKO07219

ELKO Smart



en SmartSensor Climate wireless

Prerequisites

Download the ELKO Smart app to your smartphone/tablet, and install the ELKO SmartHUB to configure and control ELKO Smart devices.

Additional system information

Detailed product information is available online in the **system user guide**: Scan the QR code or follow the link.



<http://proff.elko.no/elko-smart>

For your safety

NOTICE

RISK OF DAMAGE TO DEVICE

Always operate the product in compliance with the specified technical data.

Failure to follow these instructions can result in equipment damage.

Getting to know the product

The SmartSensor Climate wireless (hereinafter referred to as *sensor*) combines two sensors in one unit.

The sensor measures temperature and humidity in the environment where the sensor is installed.

When the sensor is connected to the ELKO SmartHUB, it directly reports temperature and humidity data to the ELKO SmartHUB.

When the battery is low (less than 10%), the status LED blinks orange once per minute, and a message is sent to the ELKO SmartHUB.

Package contents

- (A) Sensor
- (B) Base plate
- (C) Adhesive pad
- (D) Screws: 2 × ST4.2 × 25 mm with wall plugs
- (E) Installation instructions

Choosing the installation location

Install the sensor as per the suggested location.

i Do not install the sensor in a place where there is strong sunlight or wind (for example, close to the ventilation).

Mounting the sensor

Removing the battery isolation strip → [] → []

Mounting → []

- i** For wood or plastic surfaces, use either the adhesive pads or the mounting screws.
- If using screws, pre-drill a 1 mm hole.
- For metal surfaces, use the adhesive pads only.

Operating elements

- (F) Status LED
- (G) Function key
- (H) Base cover screw
- (I) Temperature and humidity sensor holes

i To ensure accurate temperature and humidity measurement, do not block the sensor holes.

- (J) Base plate

Setting the sensor

i Remove the master part from the base plate to access the function key (G).

Connecting to the ELKO SmartHUB → [] (Z)

① Short press (<math>< 0,5 \text{ s}</math>) the function key 3 times. The sensor scans for the available Zigbee network. The status LED turns green if the sensor successfully connects to the ELKO SmartHUB.

② Follow the instructions in the ELKO Smart app to set the sensor parameters through the ELKO SmartHUB.

Resetting the sensor → [] R ↑

Short press (<math>< 0,5 \text{ s}</math>) the function key 3 times and then long press the function key once for >10 s to reset the sensor to factory default mode.

i All configuration data, user data, and network data is deleted.

Replacing the battery → [] → []

Behaviour of the status LED

Refer to the system user guide.

Troubleshooting

Refer to the system user guide.

Technical data

Battery	3 VDC, CR2450
Battery life	Up to 5 years (may vary based on the usage, frequency of firmware update and environment)
Nominal power	≤90 mW
Maximum transmitted power	≤7 dBm
IP rating	IP20
Operating temperature	-10 °C to 50 °C
Temperature accuracy	±1.5 °C
Temperature resolution	0.1 °C
Relative humidity	10 % to 95 %
Humidity accuracy	±5 %
Frequency range	2405 MHz to 2480 MHz
Dimensions (H × W × D)	45.0 × 45.0 × 17.2 mm
Certification	Zigbee 3.0

Dispose of the device separately from household waste at an official collection point. Professional recycling protects people and the environment against potential negative effects.

Trademarks

- Zigbee® is a registered trademark of the Zigbee Alliance.
- Apple® and App Store® are brand names or registered trademarks of Apple Inc.
- Google Play™ Store and Android™ are brand names or registered trademarks of Google Inc.

Other brands and registered trademarks are properties of their relevant owners.

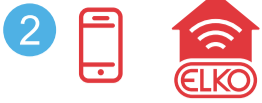
EU Declaration of conformity

Hereby, ELKO, declares that this product is in compliance with the essential requirements and other relevant provisions of RADIO EQUIPMENT DIRECTIVE 2014/53/EU. Declaration of conformity can be downloaded on: ELKO.no.

ELKO

ELKO AS, Sandstuveien 68, 0680 Oslo
Phone.: +47 67 80 73 00 - E-mail: elko@elko.no
Pb. 6598 Etterstad, 0607 Oslo
www.elko.no

no SV



EKO07235

ELKO Smart



SV **ELKO SmartHUB**

Förutsättningar

Hämta **ELKO Smart-appen** till din smartphone/surfplatta för att konfigurera och styra ELKO Smart-enheter.

Ytterligare systeminformation

Detaljerad produktinformation finns tillgänglig online i **systemets användarhandbok**: Skanna QR-koden eller följ länken.



<http://proff.elko.no/elko-smart>

För din säkerhet

▲ ▲ FARA

RISK FÖR ELSTÖTAR, EXPLOSION ELLER LJUSBÄGE

Säker elinstallation får endast utföras av kvalificerad personal. Yrkesverksamma måste uppvisa ingående kunskaper inom följande områden:

- Anslutning till installationsnätverk
- Anslutning av flera elektriska enheter
- Dragning av elkablar
- Säkerhetsstandarder, lokala ledningsregler och bestämmelser

Underlåtenhet att följa dessa instruktioner resulterar i dödsfall eller allvarlig skada.

Beskrivning av produkten

ELKO SmartHUB (*enheten*) är ett kommunikationsgränssnitt som kan ansluta till alla dina ELKO Zigbee-enheter, vilket gör att du enkelt kan hantera din hemmiljö.

Funktioner

- Övervakar och kontrollerar ELKO Zigbee-enheter via mobilappen, Ethernet eller Wi-Fi.
- Via mobilappen kan du skapa *tilfäll* eller *automatiseringar* för att använda ELKO Zigbee-enheter.

Paketinnehåll

- ▲ ELKO SmartHUB
- ▲ Metallfäste
- ▲ Skruvar:
2 × M3.5 × 32 mm,
2 × M4.0 × 25 mm,
2 × ST4.2 × 25 mm med väggkontakt
- ▲ Nätadapter
- ▲ 2-stiftskontakt
- ▲ USB-kabel för nätadapter
- ▲ Installationsanvisningar

Montera enheten

Installera nätadaptern



▲ ▲ FARA

RISK FÖR ELSTÖTAR EXPLOSION ELLER LJUSBÄGE

Se till att 2-stiftskontakten är isatt i rätt läge och roteras medurs 90° tills kontakten låses fast ordentligt på nätadaptern med ett klick-ljud.

Underlåtenhet att följa dessa instruktioner kan leda till dödsfall eller allvarlig personskada.

Välja installationsplats



Enheten kan installeras på:

- Väggdosa \Rightarrow WB \uparrow
- Vägg \Rightarrow W \uparrow
- Bord, med det separat tillgängliga bordsstället till SmartHUB EKO09742 \Rightarrow DS \uparrow

i Om enheten är monterad i väggdosa ska en vanlig väggdosa användas för installationen.

Ansluta enheten



i Använd antingen den medföljande nätadaptern eller ett lämpligt nätaggregat på 12 V DC för att strömförsörja enheten.

▲ ▲ FARA

RISK FÖR ELSTÖTAR EXPLOSION ELLER LJUSBÄGE

Kontrollera att 12 V DC-strömförsörjningen är avstängd innan du gör anslutningar till enheten.

Underlåtenhet att följa dessa instruktioner kan leda till dödsfall eller allvarlig personskada.

Rekommenderad strömförsörjning för olika monteringsalternativ:

Enheten är monterad på väggdosa: Använd en lämplig 12 V DC-strömförsörjning.

Enheten är monterad direkt på väggen: Använd den medföljande nätadaptern.

Enheten är installerad på bordet med bordsställ: Använd den medföljande nätadaptern.

MEDDELANDE

UTRUSTNINGSSKADA

- Om enheten drivs via microUSB-porten ska du endast använda den medföljande nätadaptern.
- Om enheten drivs via terminalblocket ska du endast använda en lämplig 12 V DC-strömförsörjning.

Underlåtenhet att följa dessa instruktioner kan leda till skada på utrustningen.

Manöverelement

- Ⓜ Återställningsknappen
- Ⓛ Strömbrytare
- Ⓝ Ethernet-LED
- Ⓚ Wi-Fi-LED
- Ⓛ Zigbee-LED
- Ⓜ Ethernet-port
- Ⓝ Klämmor för strömförsörjning (12 V DC)
- Ⓞ MicroUSB-port för nätadaptern

Ställa in enheten

i Enheten stöder Ethernet- och Wi-Fi-anslutningar.

Återställa Ethernet- och Wi-Fi-inställningarna



Återställa enheten



När återställningen är klar raderas alla konfigurationsdata, användardata och nätverksdata.

Manövrera enheten

Förutsättningar

ELKO SmartHUB måste vara korrekt installerad och strömsatt.

Konfigurera enheten

Enheten kan konfigureras via ELKO Smart-appen.

Detaljerade konfigurationsprocedurer finns i bruksanvisningen för systemet.

Lysdiodernas beteende

Se bruksanvisningen för systemet.

Felsökning

Se bruksanvisningen för systemet.

Tekniska data

AC strömadapter	Modellnummer: CPS008050100*
	Input: 100-240 VAC, 50/60 Hz Output: 5.0 VDC, 1.0 A, 5.0 W
Strömförsörjning	Genomsnittlig aktiv effektivitet: 73.7% @115 VAC, 230 VAC
	Strömförbruk utan belastning: 0.08 W @115 VAC, 230 VAC
Anslutningstyp	5 VDC/1.0 A AC strömadapter / Micro USB port
	12 VDC/0.5 A strömkälla genom 2-pin terminal block (inte inkluderat i paketet)
Märkeffekt för nätadapter	MicroUSB-port för nätadaptern
	2-stiftsterminalblockets kabeltyp: 0,25 mm ² till 1,50 mm ²
Kommunikationsgränssnitt	AC 100-240 V, 50/60 Hz
	Ethernet: IEEE802.3, 10/100 base-T (LAN)
Systemklocka	Wi-Fi: 2,4 GHz IEEE802.11 b/g/n-kompatibel
	Zigbee: 2,4 GHz, IEEE802.15.4-kompatibel
IP-klassificering	RTC-funktion med knappbatteri (CR1220)
Driftstemperatur	IP20
Relativ luftfuktighet	0 °C till 40 °C, Endast inomhusbruk
Produktdimensioner (H × B × D)	10 % till 90 %, Kondenserar inte
Mått på väggdosa	86 × 86 × 34 mm
Certifiering	Ø 73 mm
	i Väggdosa måste ha ett minsta djup på 26 mm.
Varumärken	Zigbee 3.0

ⓧ Kassera apparaten separat från hushållsavfallet på ett officiellt uppsamlingsställe. Professionell återvinning skyddar människor och miljö mot de negativa effekter som kan uppstå.

Varumärken

- Zigbee® är ett registrerat varumärke som tillhör Zigbee Alliance.
- Apple® och App Store® är märkesnamn eller registrerade varumärken som tillhör Apple Inc.
- Google Play™ Store och Android™ är märkesnamn eller registrerade varumärken som tillhör Google Inc.

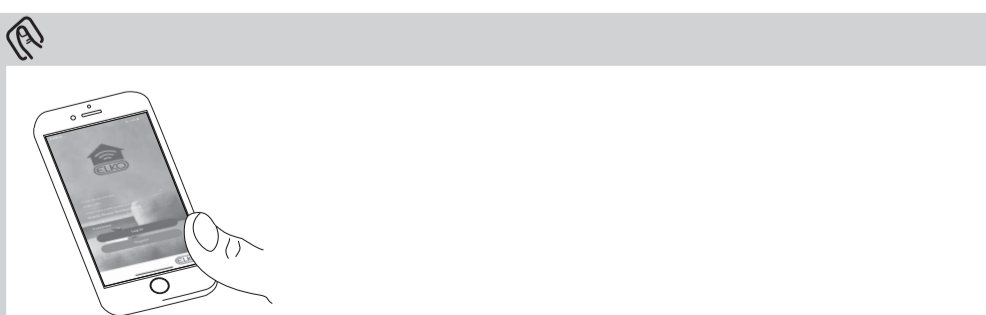
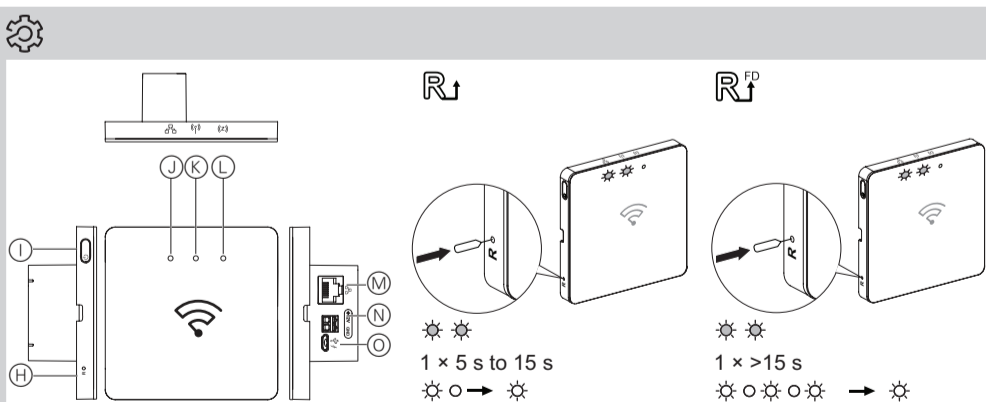
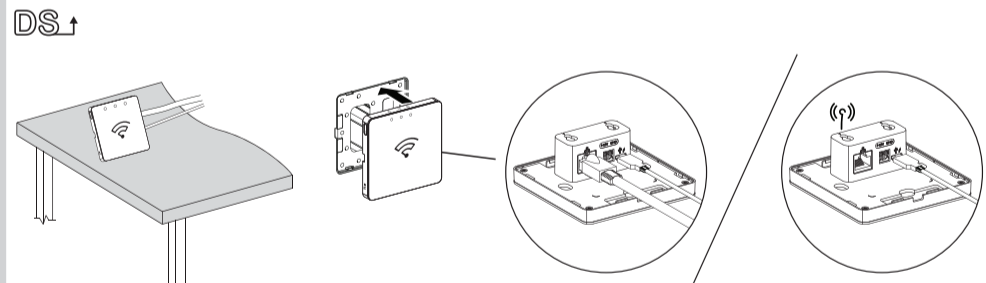
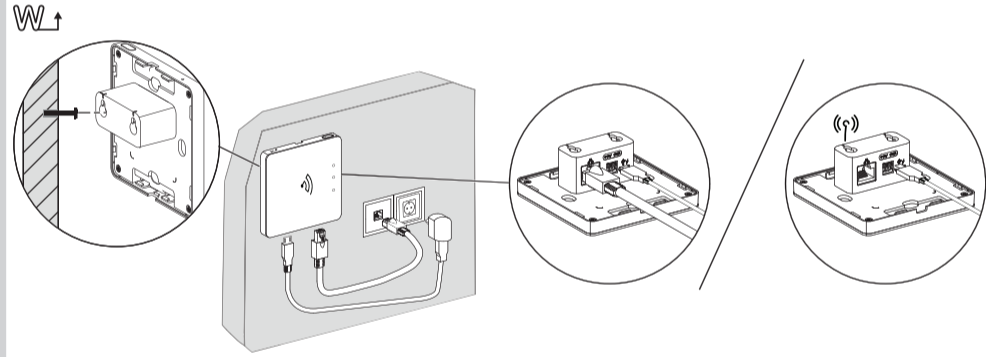
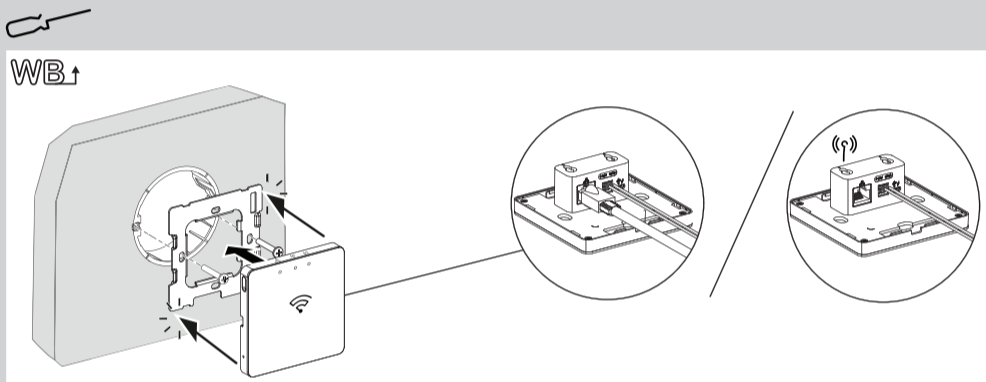
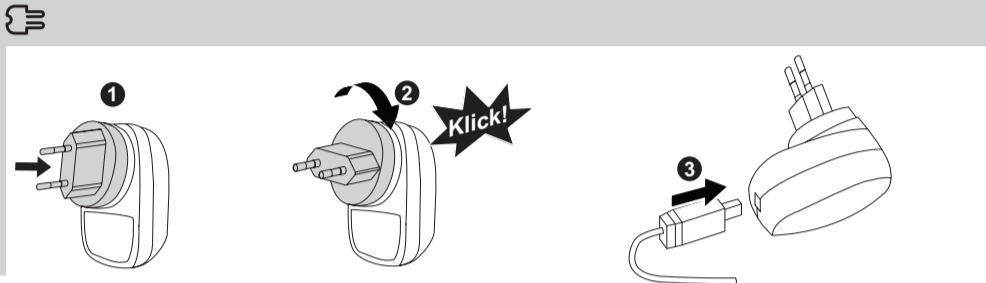
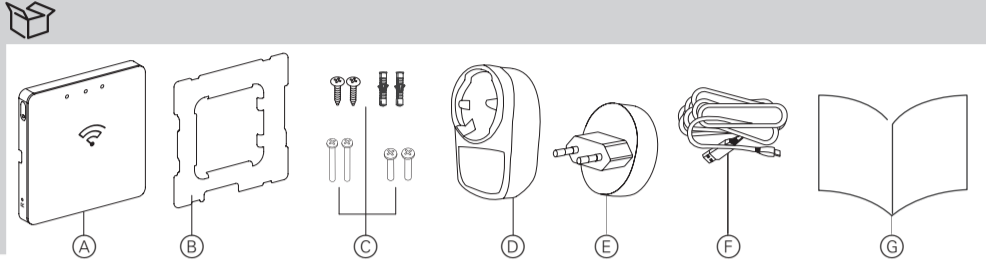
Andra märken och registrerade varumärken tillhör respektive ägare.

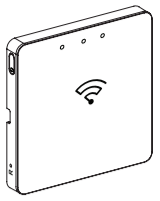
EU-försäkran om överensstämmelse

Härmed försäkras ELKO att denna produkt uppfyller de väsentliga kraven och andra relevanta bestämmelser i RADIOUTRUSTNINGSDIREKTIVET 2014/53/EU. Försäkran om överensstämmelse kan laddas ned på: ELKO.no.

ELKO

ELKO AB, Lumaparksvägen 7, 120 31 Stockholm
Tlf.: +46 8 449 27 27 - E-mail: info@elko.se
Box 5115, 121 17 Johanneshov
www.elko.se





EKO07235

ELKO Smart

**Edellytykset**

Lataa ELKO Smart -sovellus älypuheliin/tablettiin ELKO Smart -laitteiden määrittämistä ja ohjausta varten.

Järjestelmän lisätiedot

Yksityiskohtaiset tuotetiedot ovat saatavilla verkossa järjestelmän käyttöohjeessa: Lue QR-koodi tai seuraa linkkiä.

<http://proff.elko.no/elko-smart>**Käyttäjän turvallisuus****▲ ▲ VAARA****SÄHKÖISKUN, RÄJÄHDYKSEN TAI VALOKAARIPURKAUKSEN VAARA**

Vain pätevät ammattilaiset saavat suorittaa sähköasennuksen, joka on tehtävä turvallisesti. Pätevien ammattilaisten on osoitettava syvällistä tietämystä seuraavilta alueilta:

- kiinteään sähköverkkoon kytkeminen
- sähkölaiteasennukset
- sähkökaapeleiden asentaminen
- turvallisuusstandardit, paikalliset johdotussäännöt ja -määräykset

Näiden ohjeiden noudattamatta jättäminen aiheuttaa kuoleman tai vakavan vamman.

Laitteeseen tutustuminen

ELKO SmartHUB (laite) on tiedonsiirtoliitäntä, joka voidaan yhdistää kaikkiin ELKO Zigbee -laitteisiin ja jonka avulla voit helposti hallita kotiympäristöäsi.

Toiminnot

- Valvoo ja ohjaa ELKO Zigbee -laitteita mobiilisovelluksen, Ethernetin tai Wifiin kautta.
- Mobiilisovelluksen avulla voit luoda Hetkiä tai automaatioita ELKO Zigbee -laitteiden käyttöä varten.

Paketin sisältö

- A ELKO SmartHUB
- B Metallikannake
- C Ruuvit:
2 x M3.5 x 32 mm,
2 x M4.0 x 25 mm,
2 x ST4.2 x 25 mm seinäpistokkeella
- D AC-adaptteri
- E Kaksipiikkinen pistoke
- F AC-adapterin USB-kaapeli
- G Asennusohjeet

Laitteen asennus**AC-adapterin asentaminen****▲ ▲ VAARA****SÄHKÖISKUN, RÄJÄHDYKSEN TAI VALOKAARIPURKAUKSEN RISKI**

Varmista, että kytket kaksipiikkisen pistokkeen oikeaan asentoon ja kierrät sitä myötäpäivään 90°, kunnes kuulet pistokkeen lukittuvan AC-adaptteriin.

Näiden ohjeiden noudattamatta jättäminen aiheuttaa kuoleman tai vakavan vamman.

Asennuspaikan valitseminen

Laitteen voi asentaa:

- Seinärasiaan \Rightarrow WB \uparrow
- Seinään \Rightarrow W \uparrow
- Pöydälle käyttämällä erikseen hankittavaa SmartHUB pöytätelinettä EKO09742 \Rightarrow DS \uparrow



Jos laite asennetaan seinärasiaan, käytä asennukseen vakio mallista seinärasiaa.

Laitteen liittäminen

Laitteen virtalähteenä käytetään joko toimitukseen kuuluvaa AC-adapteria tai soveltuvaa 12 VDC:n virtalähdettä.

▲ ▲ VAARA**SÄHKÖISKUN, RÄJÄHDYKSEN TAI VALOKAARIPURKAUKSEN RISKI**

Varmista, että 12 VDC:n virtalähde on kytketty pois päältä ennen laitteen liittäjän tekemistä.

Näiden ohjeiden noudattamatta jättäminen aiheuttaa kuoleman tai vakavan vamman.

Suosittelut virtalähde eri asennusvaihtoehtoja varten:

Seinärasiaan asennettu laite: käytä sopivaa 12 VDC:n virtalähdettä.

Suoraan seinälle asennettu laite: käytä toimitukseen sisältyvää AC-adapteria.

Pöydälle pöytätelinettä käyttämällä asennettu laite: käytä toimitukseen sisältyvää AC-adapteria.

HUOMIO**LAITEVAURIO**

- Jos laite saa virtansa mikro USB -portista, käytä vain toimitukseen sisältyvää AC-adapteria.
- Jos laite saa virtansa riviliittimen kautta, käytä vain sopivaa 12 VDC:n virtalähdettä.

Näiden ohjeiden noudattamatta jättäminen voi johtaa laitteen vaurioitumiseen.

Käyttölaitteet

- H Nollauspainike
- I Virtapainike
- J Ethernet-LED
- K Wifi-LED
- L Zigbee-LED
- M Ethernet-portti
- N Virtalähteen liitännät (12 VDC)
- O Micro USB -portti AC-adapteria varten

Laitteen asetukset

Laite tukee Ethernet- ja Wifi-yhteyksiä.

Ethernet- ja Wifi-asetusten nollaaminen**Laitteen nollaaminen**

Kun nollaus on tehty, kaikki määrittystiedot, käyttäjätiedot ja verkkotiedot poistetaan.

Laitteen käyttö**Edellytykset**

ELKO SmartHUB -laitteen on oltava oikein asennettuna ja kytkettyä päälle.

Laitteen määrittäminen

Laite voidaan määrittää ELKO Smart -sovelluksen avulla.

Tarkat määrittystoimenpiteet ovat järjestelmän käyttöohjeissa.

LEDien toiminta

Lisätietoja on järjestelmän käyttöohjeissa.

Vianmääritys

Lisätietoja on järjestelmän käyttöohjeissa.

Tekniset tiedot

AC virta-adaptteri	Mallinumero: CPS008050100* Input: 100-240 VAC, 50/60 Hz Output: 5.0 VDC, 1.0 A, 5.0 W Keskimääräinen aktiivinen tehokkuus: 73.7% @115 VAC, 230 VAC Kulutus ilman kuormitusta: 0.08 W @115 VAC, 230 VAC
Virtalähde	5 VDC/1.0 A AC virta-adaptteri / Micro-USB 12 VDC/0.5 A virtalähteenä 2-pinninen terminaaliliitin (ei sisälly pakkaukseen)
Liittimen tyyppi	Micro USB -portti AC-adapteria varten Kaksipiikkinen riviliitin Kaapelin tyyppi: 0,25 mm ² - 1,50 mm ²
Nimellisteho AC-adapteria varten	AC 100-240 V, 50/60 Hz
Tiedonsiirtoliitäntä	Ethernet: IEEE802.3, 10/100 base-T (LAN) Wifi: 2,4 GHz IEEE802.11 b/g/n -yhteensopiva Zigbee: 2,4 GHz, IEEE802.15.4-yhteensopiva
Järjestelmäkello	RTC-toiminto nappiparistolla (CR1220)
IP-luokitus	IP20
Käyttölämpötila	0 - 40 °C, Ainoastaan sisäkäyttöön
Suhteellinen ilmankosteus	10 - 90 %, Ilman kondensaatiota
Tuotemitat (K x L x S)	86 x 86 x 34 mm
Seinälaatikon mitat	Ø 73 mm Seinärasian syvyyden on oltava vähintään 26 mm.
Sertifiointi	Zigbee 3.0



Toimita laite kotitalousjätteistä erottuna viralliseen jätteiden vastaanottopisteeseen. Ammattimainen kierrätys suojelee ihmisiä ja ympäristöä mahdollisilta haitallisilta vaikutuksilta.

Tavaramerkit

- Zigbee® on Zigbee Alliancen rekisteröity tavaramerkki.
- Apple® ja App Store® ovat Apple Inc:n tuotenimiä tai rekisteröityjä tavaramerkkejä.
- Google Play™ Store ja Android™ ovat Google Inc. -yhtiön tuotenimiä tai rekisteröityjä tavaramerkkejä.

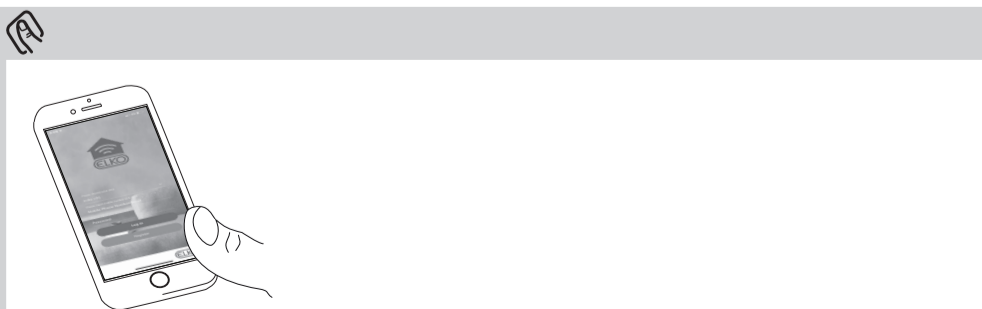
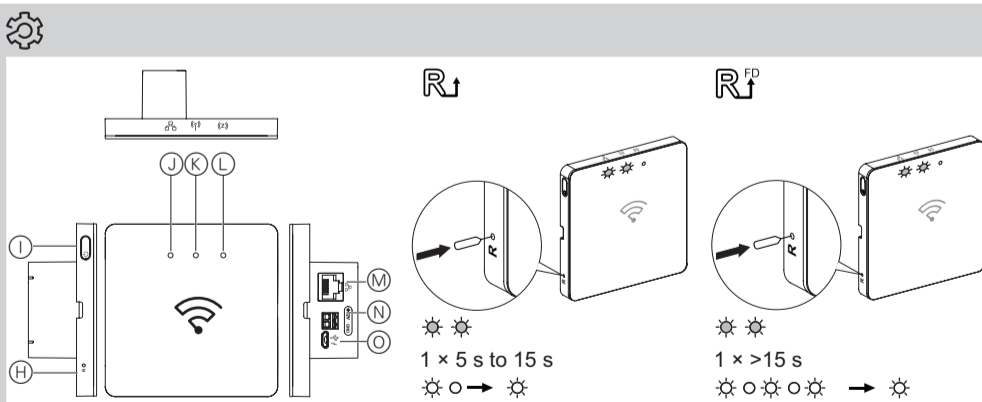
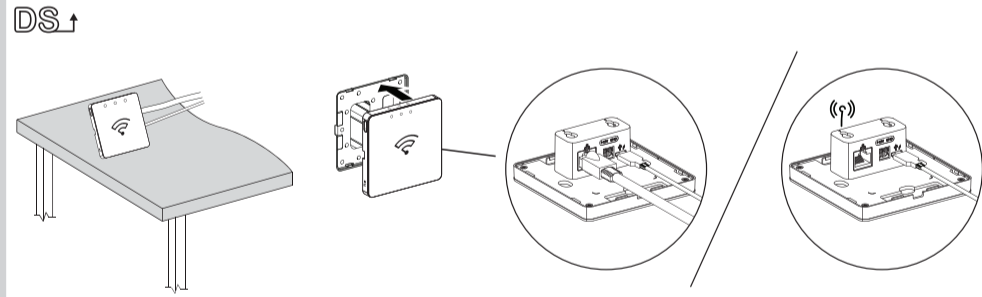
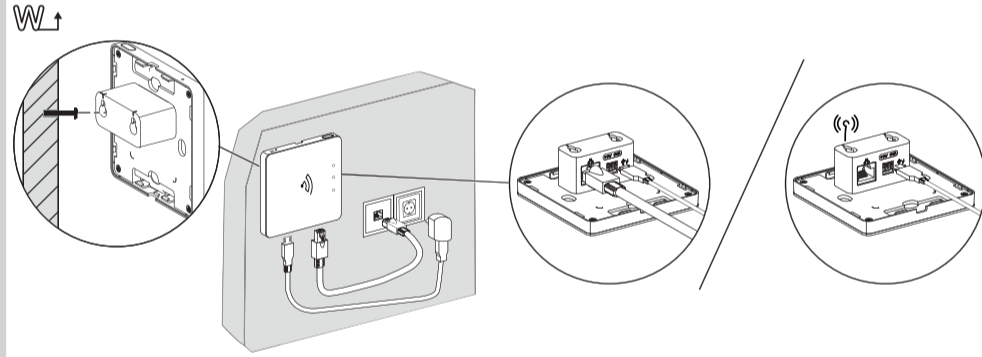
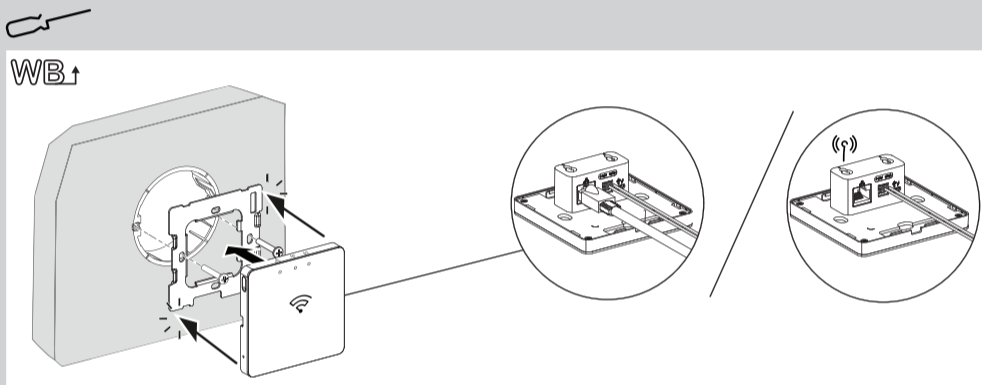
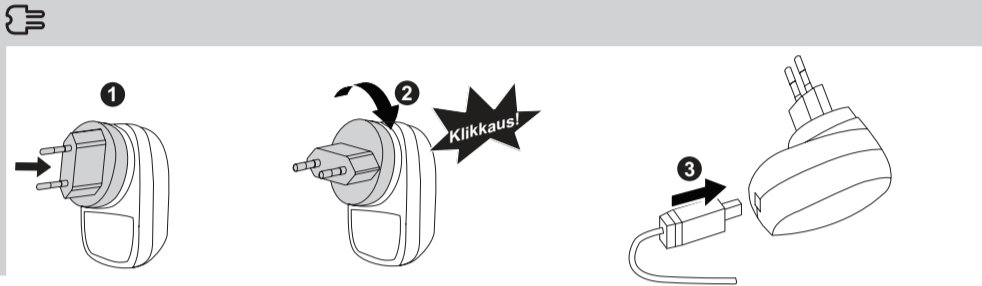
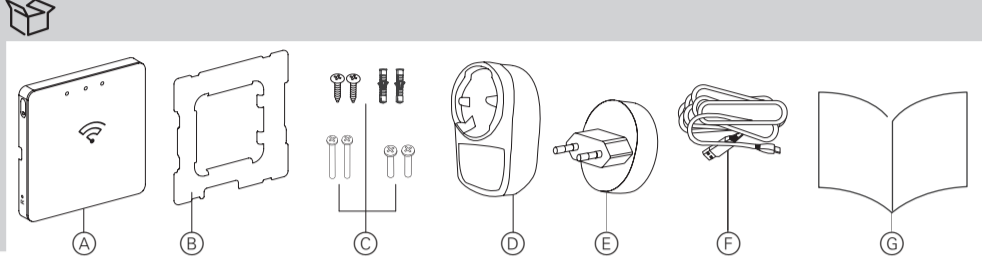
Muut tuotenimet tai rekisteröidyt tavaramerkit ovat kunkin omistajan omaisuutta.

EU-vaatimusten mukaisuusvakuutus

ELKO vakuuttaa, että tämä tuote vastaa RADIOLAITEDIREKTIIVIN 2014/53/EU olennaisia vaatimuksia ja muita keskeisiä säännöksiä. Vaatimusten mukaisuusvakuutuksen voi ladata seuraavasta osoitteesta: ELKO.no.

ELKO

ELKO Suomessa, Sokerilinnantie 11 C,
02600 Espoo
Puh. +358 10 446 615
www.elko.fi





EKO07235

ELKO Smart

**Prerequisites**

Download the **ELKO Smart app** to your smartphone / tablet, to configure and control ELKO Smart devices.

Additional system information

Detailed product information is available online in the **system user guide**: Scan the QR code or follow the link.

<http://proff.elko.no/elko-smart>**For your safety****⚠ ⚠ DANGER****HAZARD OF ELECTRIC SHOCK, EXPLOSION, OR ARC FLASH**

Safe electrical installation must be carried out only by skilled professionals. Skilled professionals must prove profound knowledge in the following areas:

- Connecting to installation networks
- Connecting several electrical devices
- Laying electric cables
- Safety standards, local wiring rules and regulations

Failure to follow these instructions will result in death or serious injury

Getting to know the product

The ELKO SmarHUB (the *device*) is a communication interface that can connect to all your ELKO Zigbee devices, enabling you to easily manage your home environment.

Functions

- Monitors and controls ELKO Zigbee devices through the mobile app, Ethernet or Wifi.
- Through the mobile app, you can create *Moments* or *Automations* to operate ELKO Zigbee devices.

Package contents

- (A) ELKO SmarHUB
- (B) Metal bracket
- (C) Screws:
2 × M3.5 × 32 mm,
2 × M4.0 × 25 mm,
2 × M3.5 × 25 mm with wall plug
- (D) AC adaptor
- (E) 2-pin plug
- (F) AC adaptor USB cable
- (G) Installation instructions

Mounting the device**Installing the AC adaptor****⚠ ⚠ DANGER****RISK OF ELECTRIC SHOCK, EXPLOSION OR ARC FLASH**

Make sure that the 2-pin plug is inserted in the correct position and rotated clockwise 90° until the plug firmly locks onto the AC adaptor with a 'click' sound.

Failure to follow these instructions will result in death or serious injury.

Choosing the installation location

The device can be installed on:

- Wall box \Rightarrow WB \uparrow
- Wall \Rightarrow W \uparrow
- Table, using the separately available tablestand for SmartHUB EKO09742 \Rightarrow DS \uparrow



If the device is mounted in the wall box, use a standard wall box for the installation.

Connecting the device

To power the device, use either the supplied AC adaptor or a suitable 12 VDC power supply.

⚠ ⚠ DANGER**RISK OF ELECTRIC SHOCK, EXPLOSION OR ARC FLASH**

Make sure that the 12 VDC power supply is powered off before making connections to the device.

Failure to follow these instructions will result in death or serious injury.

Recommended power supply for different mounting options:

Device mounted on the wall box: use a suitable 12 VDC power supply.

Device mounted directly on wall: use the supplied AC adaptor.

Device installed on table using tablestand: use the supplied AC adaptor.

NOTICE**EQUIPMENT DAMAGE**

- If the device is powered through the micro USB port, use the provided AC adaptor only.
- If the device is powered through the terminal block, use a suitable 12 VDC power supply only.

Failure to follow these instructions can result in equipment damage.

Operating elements

- (H) Reset button
- (I) Power button
- (J) Ethernet LED
- (K) Wifi LED
- (L) Zigbee LED
- (M) Ethernet port
- (N) Terminals for power supply (12 VDC)
- (O) Micro USB port for the AC adaptor

Setting the device

The device supports Ethernet and Wifi connections.

Resetting the Ethernet and Wifi settings**Resetting the device**

Upon successful reset, all configuration data, user data, and network data is deleted.

Operating the device**Prerequisites**

The ELKO SmarHUB must be properly installed and powered up.

Configuring the device

The device can be configured through the ELKO Smart app.

For detailed configuration procedures, refer to the system user guide.

Behaviour of the LEDs

Refer to the system user guide.

Troubleshooting

Refer to the system user guide.

Technical data

AC power adaptor	Model number: CPS008050100*
	Input: 100-240 VAC, 50/60 Hz
	Output: 5.0 VDC, 1.0 A, 5.0 W
Power supply	Average active efficiency: 73.7% @115 VAC, 230 VAC
	No-load power consumption: 0.08 W @115 VAC, 230 VAC
Connector type	5 VDC/1.0 A AC power adaptor through micro USB port
	12 VDC/0.5 A power supply through 2-pin terminal block (not included in the package)
Nominal power for AC adaptor	Micro USB port for the AC adaptor
	2-pin terminal block Cable type: 0.25 mm ² to 1.50 mm ²
Communication interface	Ethernet: IEEE802.3, 10/100 base-T (LAN)
System clock	Wifi: 2.4 GHz, IEEE802.11 b/g/n compliant
	Zigbee: 2.4 GHz, IEEE802.15.4 compliant
IP rating	RTC function with coin battery (CR1220)
Operating temperature	IP20
Relative humidity	0 °C to 40 °C, indoor use only
Product dimensions (H × W × D)	10% to 90%, non-condensing
Wall box dimensions	86 × 86 × 34 mm
	∅ 73 mm
Certification	The wall box must have a minimum depth of 26 mm.
	Zigbee 3.0



Dispose of the device separately from household waste at an official collection point. Professional recycling protects people and the environment against potential negative effects.

Trademarks

- Zigbee® is a registered trademark of the Zigbee Alliance.
- Apple® and App Store® are brand names or registered trademarks of Apple Inc.
- Google Play™ Store and Android™ are brand names or registered trademarks of Google Inc.

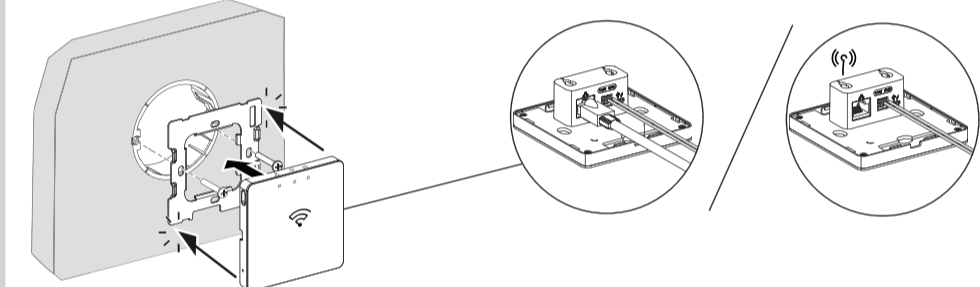
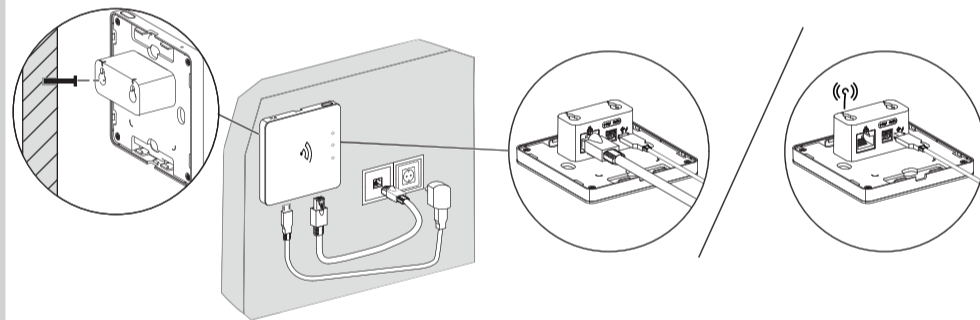
Other brands and registered trademarks are properties of their relevant owners.

EU Declaration of conformity

Hereby, ELKO, declares that this product is in compliance with the essential requirements and other relevant provisions of RADIO EQUIPMENT DIRECTIVE 2014/53/EU. Declaration of conformity can be downloaded on: ELKO.no.

ELKO

ELKO AS, Sandstuveien 68, 0680 Oslo
Phone: +47 67 80 73 00 - E-mail: elko@elko.no
Pb. 6598 Etterstad, 0607 Oslo
www.elko.no

WB \uparrow W \uparrow DS \uparrow 