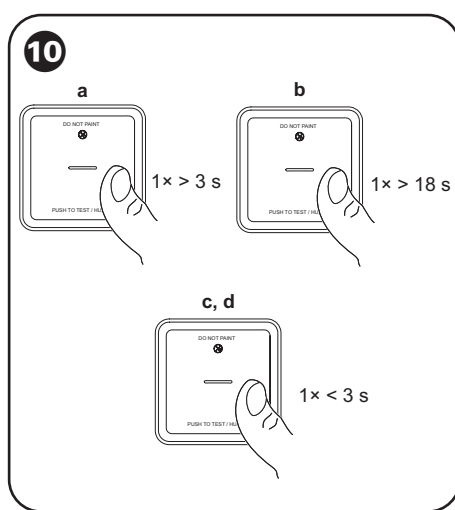
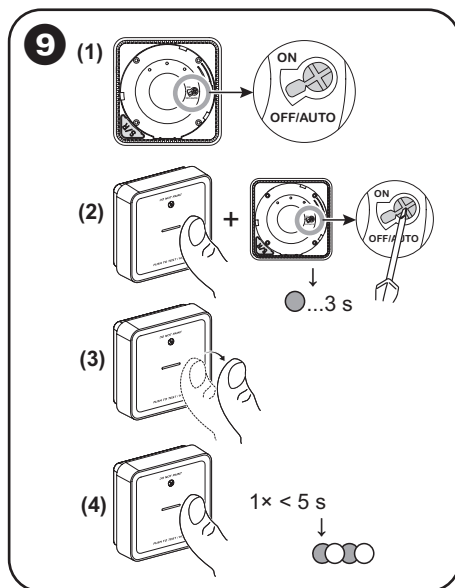
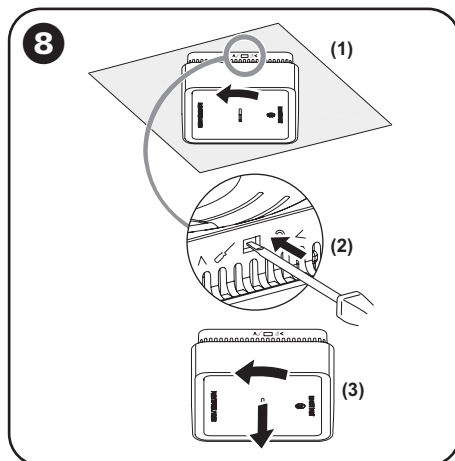
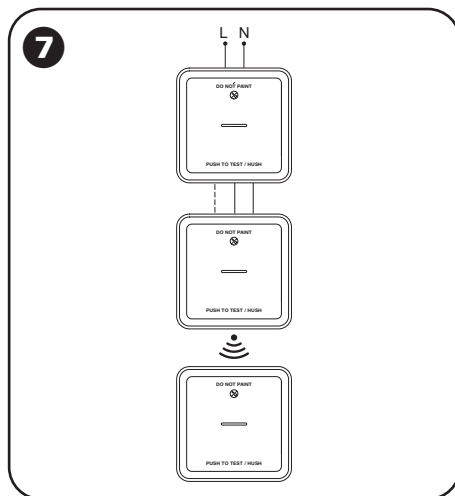
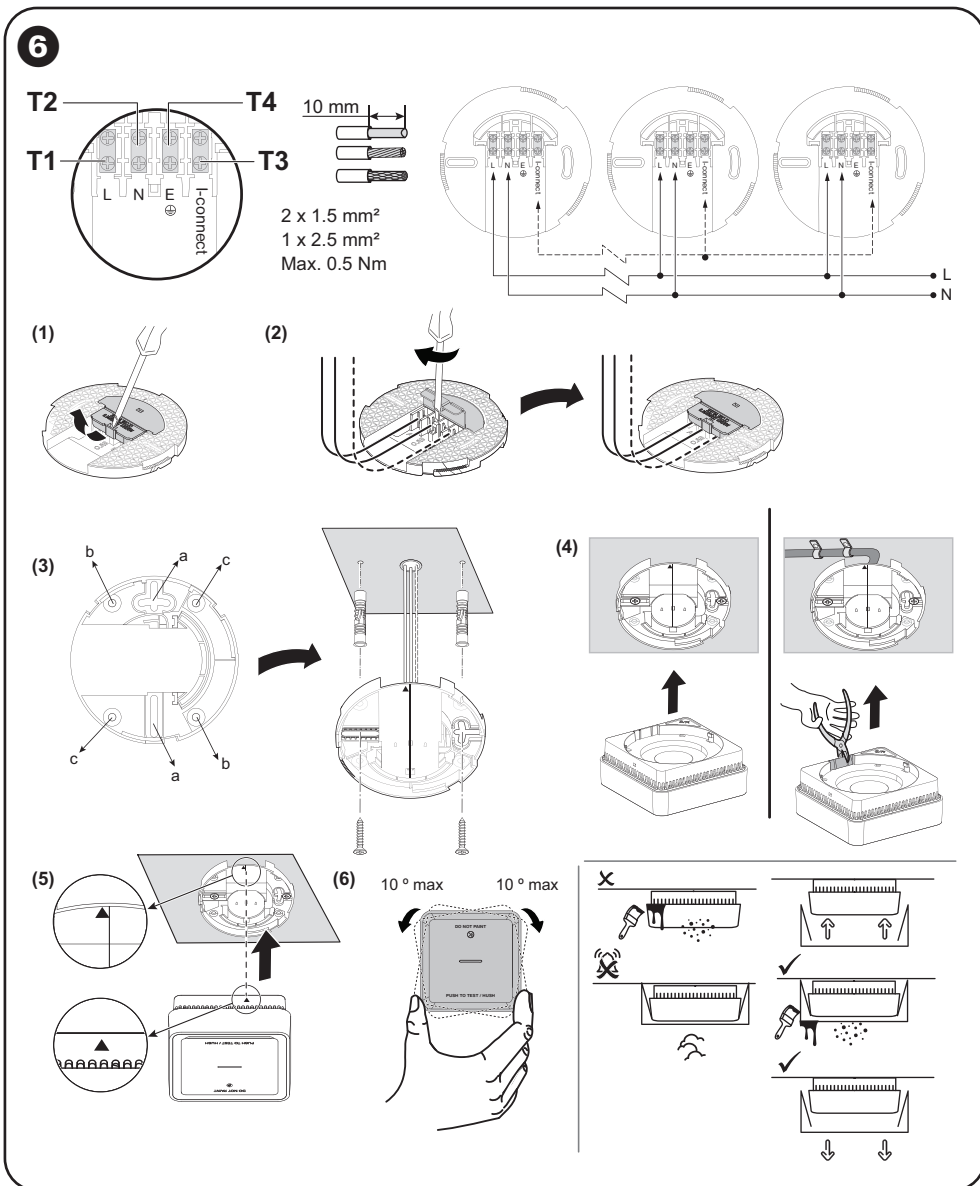
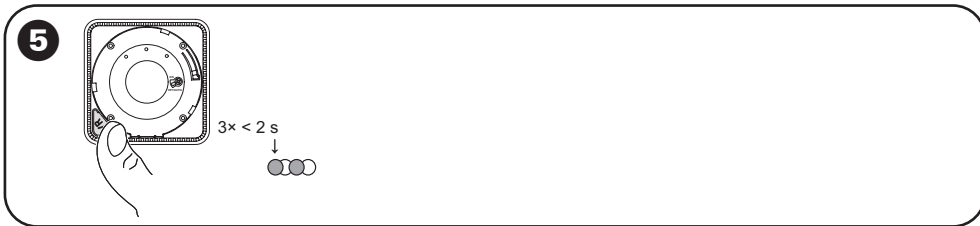
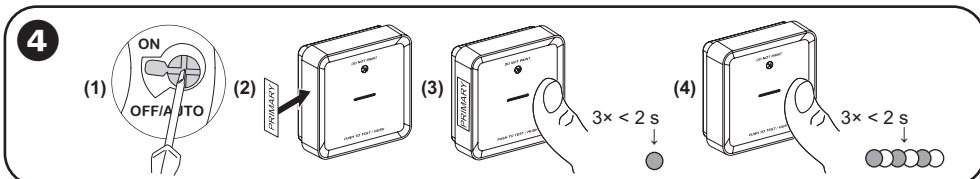
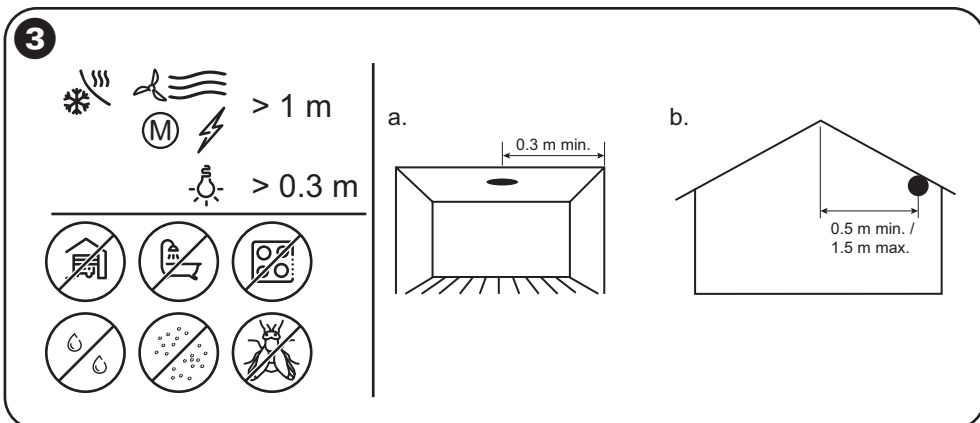
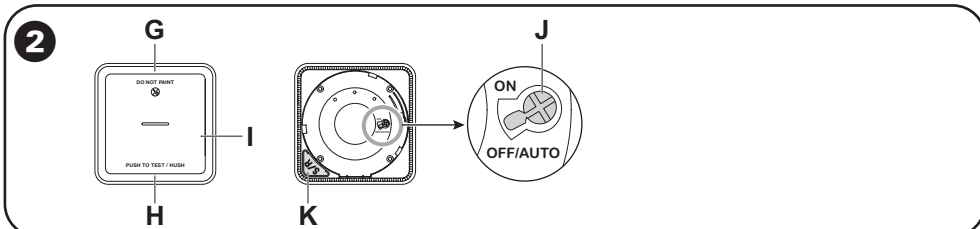
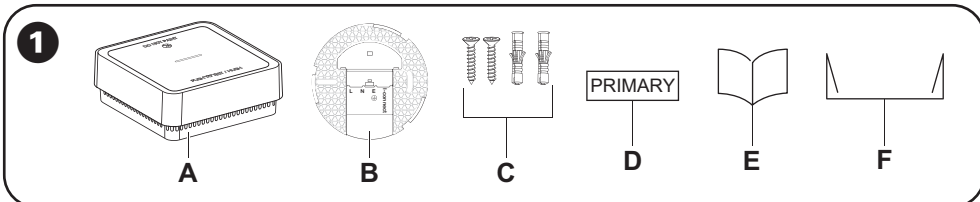


EKO09764



## no Smart Røykvarsler 230V

## ▲ ▲ FARE

## FARE FOR ELEKTRISK STØT, EKSPLOSJON ELLER LYSBUE

Sikker elektrisk installasjon må kun utføres av kvalifisert personell. Faglærte må bevise at de har grundig kunnskap på følgende områder:

- Koble til installasjonsnettverk
- Tilkobling til flere elektriske enheter
- Legg opp strømkabler
- Sikkerhetsstandarder, lokale regler og forskrifter for kabling

Hvis du ikke følger disse instruksjonene, vil det føre til død eller alvorlig skade.

## MERKNAD

## FARE VED INSTALLERING AV UTSTYR

- Bruk alltid produktet i samsvar med spesifisert tekniske data.
- Ta vare på installasjonsinstruksjonene i hele produktets levetid.

Dersom disse instruksjonene ikke følges, kan det resultere i skade på utstyret.

## ▲ ADVARSEL

## FORSEGLET BATTERI FARE

Ikke lad opp, demonter eller brenn batteriet. Hvis du ikke følger disse instruksjonene, kan det føre til død, alvorlig skade eller skade på utstyret.

## Om dette produktet

Den Smart Røykvarsler 230V (enheten) bruker en fotoelektrisk sensor til å oppdage røyk generert av brann og en temperatursensor som registrerer varme forårsaket av rask temperaturøkning. Den inkluderer også et reservebatteri som gjør at enheten kan arbeide hvis strømforsyningen kobles fra. Når enheten er koblet til ELKO Smart-systemet, vil den sende varsler via ELKO Smart-appen.

## 1 Pakkens innhold

- A Smart Røykvarsler 230V
- B Monteringssokkel
- C 2 skruer (M3,5 x 20 mm), 2 veggplugg
- D Primær etikett
- E Installasjonsveiledning
- F Støvdeksel

## 2 Betjeningselementer

- G Status-LED (gul, grønn og rød LED)
- H Ventemodus (rød LED)
- I Test-/trykknapp
- J Strømbryter (batteri)

AV/Auto: I denne posisjonen slås enheten av. Når enheten monteres på monteringssokkelen, slås den på automatisk. Når den fjernes, slås den av automatisk.

- K Oppsett-/tilbakestillingsknapp

## 3 Velg riktig plassering for installasjon

## MERKNAD

## SKADE PÅ UTSTYR

- Må ikke installeres i garasjer, kjøkken, bad eller i områder med høye fuktighetsnivåer, skitt eller insekter.
- Fjern ikke støvdekslet før alt byggearbeid er fullført. Anleggsstøv og kjemikalier fører til funksjonssvikt og falske alarmer.
- Monter mer enn 0,3 m fra lyskilde og 1 m fra klimaanlegg/varmeovner og vifter, elektriske kilder, apparater og armaturer.

Dersom disse instruksjonene ikke følges, kan det resultere i skade på utstyret.

## Enheten kan installeres på:

- a. Flatt tak
- b. Skråtak

## 4 Setup trådløs tilkobling uten ELKO SmartHUB

Røykvarslerne (enhetene) kan kobles til hverandre via RF-tilkoblinger selv uten en Hub. Les følgende trinn før du starter sammenkoblingen.

1. Skru strømbryteren til ON på alle enheter.
2. Identifiser en enhet og merk den som Primær med etiketten som følger med. Andre enheter anses som sekundære.
3. Trykk kort 3 ganger i løpet av 2 sekunder på primær-enheten. Ventemodus-LED blinker 3 ganger i paringsmodus.
4. Identifiser en sekundær enhet og trykk kort 3 ganger både på primære og sekundære enheter, noe som indikerer vellykket RF-tilkobling. Deretter slås Standby-LED på igjen i 30 s på primær-enheten. Gjenta trinn 4 på alle sekundære enheter.

**Merk:** For å gå ut av paringsmodus trykker du kort (< 0,5 s) Test/trykknappen 3 ganger på primær-enheten. Ventemodus slår seg av for å indikere at primær-enheten ikke er i paringsmodus.

## 5 Koble til ELKO Smart HUB

Trykk kort på oppsett/reset-knappen 3 ganger, og status-LED-en blinker oransje. Deretter legger du til enheten i ELKO Smart-appen ved å følge instruksjonene i appen.

Når flere enheter er parett med ELKO Smart HUB, opprettes den trådløse tilkoblingen mellom enhetene automatisk.

Du finner mer informasjon i brukerhåndboken for enheten.

## 6 Installerer enheten

## Tilkoblingselementer

- T1 aktiv terminal
- T2 nøytral terminal
- T3 Kablet sammenkoblingsklemme
- T4 Jord/sløyfelemme

## ▲ ▲ FARE

## FARE FOR ELEKTRISK STØT

- Kontroller at terminaltilkoblingsområdet ikke kommer i kontakt med de metalliske delene av en enhet som er installert på samme sted.
- Når du arbeider på enheten, må du alltid koble enheten fra strømforsyningen.

Hvis du ikke følger disse instruksjonene, vil det føre til død eller alvorlig skade.

## ▲ ADVARSEL

## FARE VED INSTALLASJON AV UTSTYR

- Alle sammenkoblede røykvarslere må leveres fra samme krets.
- En vanlig nøytral må brukes for at sammenkoblingen skal fungere.
- IKKE koble strømførende eller nøytral kabel til terminal T3.
- Maks 40 røykvarslere kan kobles sammen.

Hvis du ikke følger disse instruksjonene, kan det føre til død, alvorlig skade eller skade på utstyret.

1. Åpne terminaldekselet på monteringssokkelen med en flat skrutrekker.
2. Koble ledningene til monteringssokkelterminalene i henhold til koblings skjemaet, og legg deretter terminaldekselet.
3. Monter monteringssokkelen på vegg eller taket og kontroller at midtlinjen på monteringssokkelen er parallell med veggen. Fest skruene i ett av de motstående monteringshullene i henhold til avbildningen nedenfor.

(a - a), or (b - b), or (c - c)

## 4. Forutsetning for installasjon:

- For forhåndskablet tak, installer enheten på monteringssokkelen uten å måtte endres.
- For overflatemontert kabel fjerner du utskjæringen på siden av enheten og installerer den deretter på monteringssokkelen.

6. Roter enheten med klokken til den låses på monteringssokkelen.

**Merk:** Kontroller at enheten er parallell med veggen, roter den ellers og juster den til +/- 10°.

• Slå på strømforsyningen og kontroller at den grønne LED-en lyser på enheten, som indikerer at enheten drives av strømforsyningen.

## 7 Konfigurer kablet tilkobling og kombinasjon av kablet og trådløs tilkobling

## Viktig:

- En trådløs tilkobling lagrer ledninger og kabler. Hvis enhetene kun er tilkoblet via kabler, er det ikke behov for ytterligere konfigurering.
- Kontroller at trådløsforbindingen er etablert i alle enhetene før du konfigurerer en kombinert kablet og trådløs tilkobling mellom enhetene, for mer informasjon se "Oppsett av trådløs tilkobling uten ELKO SmartHUB i avsnitt 4".

## 8 Fjerne en enhet fra monteringssokkelen

1. Roter enheten mot klokken til endeposisjonen.
2. Sett en flat skrutrekker inn i den lille åpningen av enheten for å låse den opp fra monteringssokkelen.
3. Hold skrutrekkeren inn i den lille åpningen, og roter deretter enheten mot klokken for å dra den av fra monteringssokkelen.

## 9 Frakoble en sekundær enhet fra RF-sammenkobling

## Merk:

- Fjern en sekundær enhet fra monteringssokkelen se "Fjerne en enhet fra monteringssokkelen".
- Ikke fjern primær-enheten.
- Les følgende trinn før du kobler fra en sekundær enhet.

1. Kontroller at strømbryteren er i AV/AUTO-posisjon.
2. Trykk og hold nede Test/Hush-knappen og slå samtidig strømbryteren til ON. Hvilemodus-LED tennes i 3 s.
3. Fortsett å holde Test/trykknappen inne til Standby-lampen slås av. Slipp deretter Test/Hush-knappen.
4. Trykk kort på Test/Hush-knappen når Standby-LED igjen er slått på i 3 s. Ventemodus-LED blinker til 5 s for å indikere at RF er koblet fra. Deretter blinker statuslampen grønt 7 ganger, noe som indikerer at strømmen fortsetter.

**Merk:** Når du har koblet fra RF-sammenkoblingen, slår du strømbryteren til AV/AUTO-posisjon.

## 10 Betjene enheten

## ▲ FORSIKTIG

## IKKE BRUK ÅPEN FLAMME

Ikke bruk åpen flamme av noen type til å teste en innretning.

Dersom disse instruksjonene ikke følges, kan det resultere i skade på utstyret.

## a. Testing av enheten

**Viktig:** Test enheten én gang i måneden for å sikre at den fungerer som den skal.

Trykk Test/Hush-knappen på hver enhet i mer enn 3 sekunder til en alarm utløses. Hvis testalarmen ikke går av, er ikke enheten koblet til strømforsyningen.

## b Test alle sammenkoblede enheter ved hjelp av én operasjon

- Velg en sammenkoblede enhet.

• Trykk og hold inne Test/Hush-knappen i mer enn 18 sekunder til en alarm slås av på alle sammenkoblede enheter. Hvis det ikke utløses noen alarm på de sammenkoblede enhetene, må du kontrollere at oppsettet for den trådløse sammenkoblingen er riktig. Avstanden mellom hver enhet ligger også innenfor spesifikasjonen.

**Merk:** Den utløste alarmen på de sammenkoblede enhetene forblir i lengre tid selv om du slipper Test/Hush-knappen.

## c. Stille enheten:

## Penseifunksjon

• Under en alarmhendelse må du identifisere enheten(e) som er/blinkende røde LED-lamper, og deretter korte ned Test/Hush-knappen på enheten for å stoppe alarmen.

**Merk:** Enheten er fortsatt følsom for høy temperatur når røykvarsling er stengt. Senere gjenopptas enheten normal drift. I denne stillingen blinker Standby-LED én gang hvert 8. sekund.

• Hvis mer enn én enhet har en blinkende rød LED-lampe og aktiv alarm, trykker du på Test/Hush-knappen på alle enheter. Alle sammenkoblede enheter stopper en alarm innen 5 til 10 s.

## Midlertidig deaktivering

Hvis du vil deaktivere røykvarslingen midlertidig i en enhet, trykker du på Test/trykknappen en gang enheten er i ventemodus. Den spesifikke enheten vil ikke være følsom for røyk i 10 minutter. Under denne modusen blinker Standby-LED én gang hvert 8. sekund.

## d. Utsette enhetsvarslinger:

## • Lavt batterinivå

Når batteriet er lavt, blinker Standby-LED og 1 pip hvert 48. sekund. Du kan sette visningen av det lave batteriet i 10 timer ved å trykke på Test/Hush-knappen.

**Viktig:** Brukeren må bytte ut enheten innen 30 dager fra det første varselet.

## • Når det oppdages en feil i enheten,

Når det oppdages en feil i enheten, blinker Standby-LED og 2 pip hvert 48. sekund. Du kan sette indikasjonen i 10 timer ved å trykke på Test/trykknapp.

## • Alarmminne

I en sammenkoblede gruppe blinker Standby-LED på den utløste enheten én gang hvert 2. sekund til 72 timer etter at alarmen har stoppet. Dette gjør at brukeren kan identifisere enheten som ble utløst.

Trykk kort på Test/Hush-knappen én gang for å sette den blinkende LED-lampen i 10 timer.

## 11 Les hele brukerhåndboken for enheten på Internett

Skann QR-koden for å få fullstendig informasjon om enheten, inkludert drift, konfigurering og bruk av produktet med ELKO Smart-systemet.

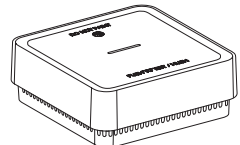
## Standby-LED og alarmering av lydindikasjoner

Driftsmodus	Ventemodus	Alarmlyd	Varighet
Normal modus / ventemodus	Blinker hvert 48. sekund	AV	—
ALARMMODUS	Lokal alarm	Blinker hvert 1. sekund	3 pip hvert 4. sekund
	Sammenkoblede alarm	AV	3 pip hvert 4. sekund
Testmodus	1 blink hvert 1 sekund	3 pip hvert 4. sekund	Til Test/ Trykk-knappen slippes
Trådløs sammenkoblingstest	AV	Kontinuerlig 3 pip hvert 4. sekund	25 sekunder
Stillemodus	Blinker hvert 8. sekund	AV	10 min
Lav batterimodus	Blinker hvert 48 sekund	1 pip hver 48 s	Produktut-fasing: bytte ut enheten
Feilmodus	2 blink hvert 48. sekund	2 pip hvert 48. sekund	Til den registrerte feilen er fjernet
SNOOZE-MODUS	Lavt batterinivå	Blinker hvert 24. sekund	AV
	Feil	2 blink hvert 24. sekund	AV
Alarmminne	Blinker hvert 48. sekund	AV	10 timer

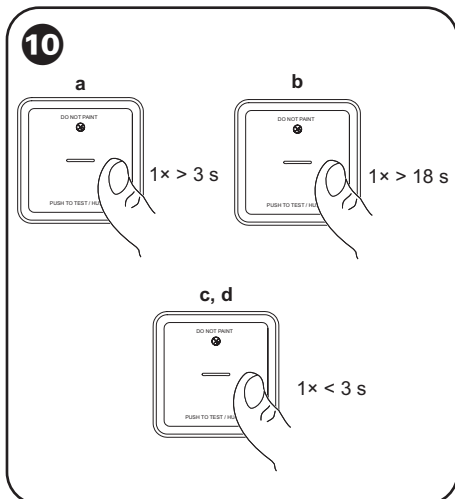
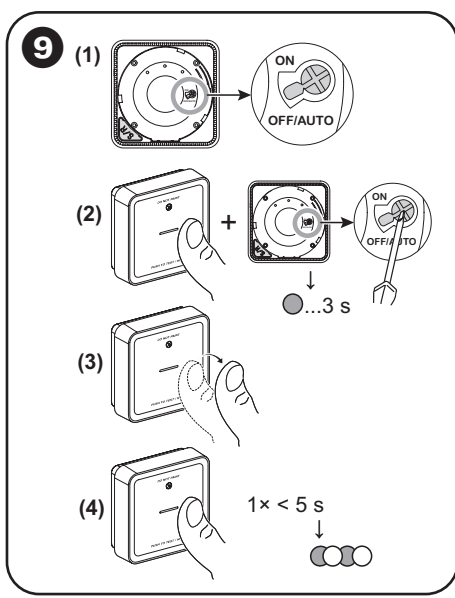
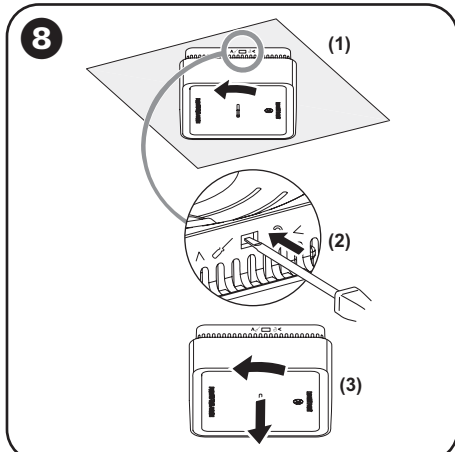
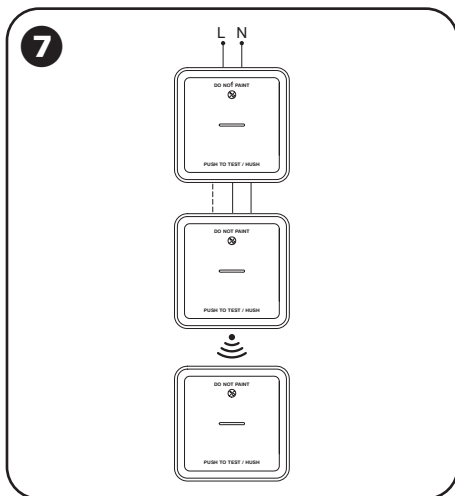
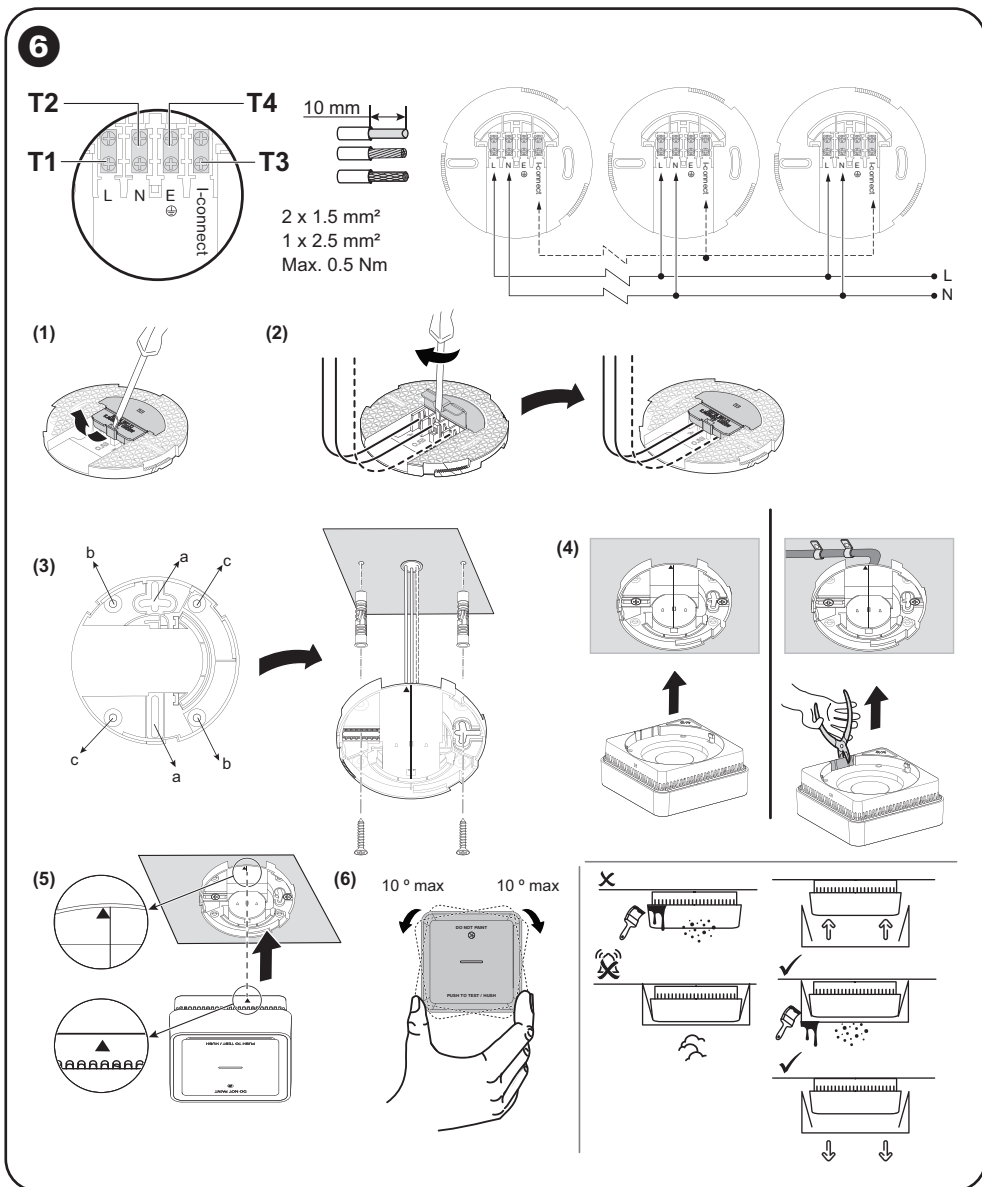
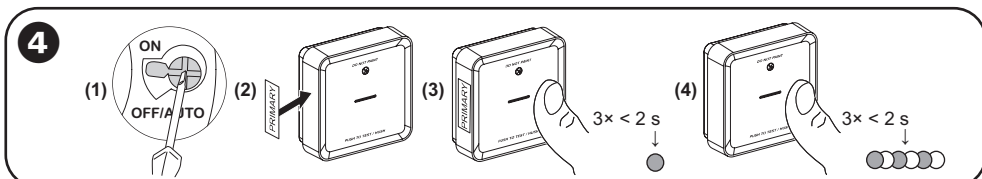
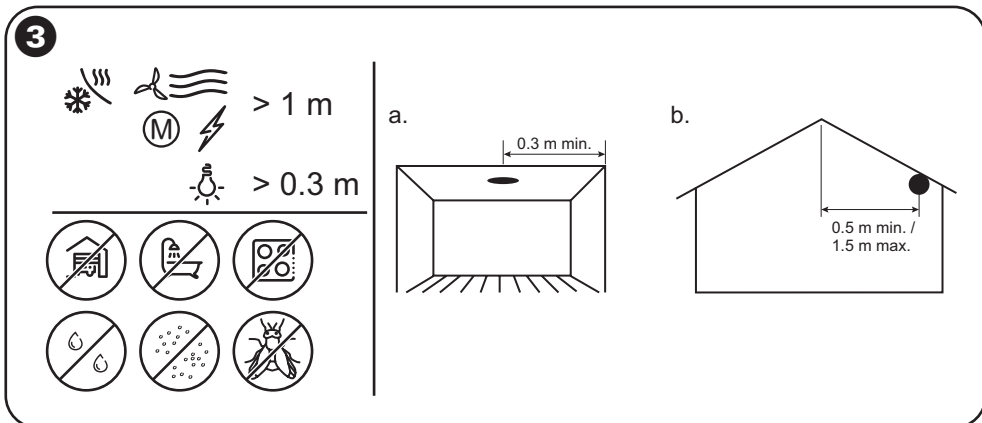
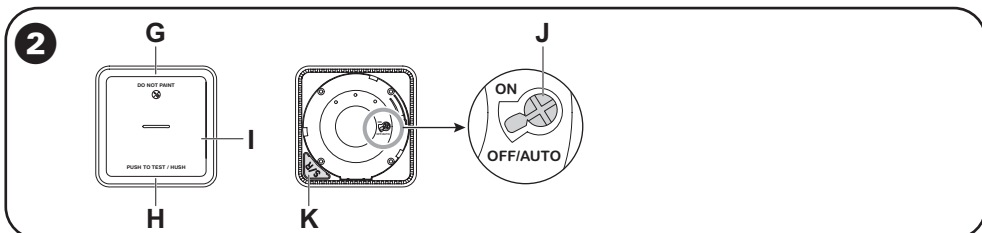
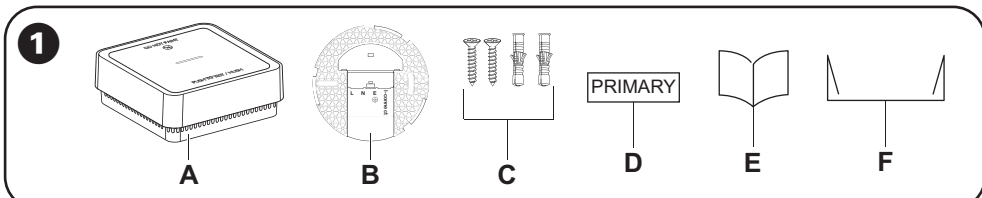








EKO09764



## fi Smart Palovaroinin 230V

## VAARA

## SÄHKÖISKUN, RÄJÄHDYKSEN TAI VALOKAARIPURKAUKSEN VAARA

Turvallisia sähköasennustöitä saavat tehdä vain pätevät ammattilaiset. Pätevien ammattilaisten on osoitettava syvällistä tietämystä seuraavilta alueilta:

- kiinteään sähköverkkoon kytkeminen
- yhdistäminen useisiin sähkölaitteisiin
- sähkökaapeleiden asentaminen
- turvallisuusstandardit ja paikalliset johdotussäännöt ja -määräykset

**Näiden ohjeiden noudattamatta jättäminen aiheuttaa kuoleman tai vakavan vamman.**

## HUOMIO

## LAITTEEN ASENNUKSEEN LIITTYVÄ VAARA

- Käytä tuotetta aina sille määritettyjen teknisten tietojen mukaisesti.
- Säilytä asennusohjeet tuotteen käyttöäjan.

**Näiden ohjeiden noudattamatta jättäminen voi johtaa laitteen vaurioitumiseen.**

## VAROITUS

## SULJETUN AKUN VAARA

Älä lataa, pura tai polta paristoa.

**Ohjeiden noudattamatta jättäminen voi aiheuttaa kuoleman, vakavan vamman tai laitevaurioita.**

## Tietoja tästä tuotteesta

Smart Palovaroinin 230V (laite) käyttää valosähköistä tunnistinta tulipalon tuottaman savun ja lämpötilatunnistimen tunnistamiseen, jotta se havaitsee lämpötilan nopean nousun aiheuttaman lämmön. Se sisältää myös vara-akun, jonka avulla laite voi toimia, jos virtälähde on irrotettu. Kun laite on yhdistetty ELKO Smart -järjestelmään, se lähettää ilmoituksia ELKO Smart -sovelluksen kautta.

## 1 Paketin sisältö

- A Smart Palovaroinin 230V
- B Asennuslusta
- C 2 ruuvia (M3.5 x 20 mm), 2 seinätulppaa
- D Ensisijainen otsikko
- E Asennusohjeet
- F Pölysuoja

## 2 Käyttöelementit

- G Tila-LED (kullanruskea, vihreä ja punainen LED)
- H Valmiustilan LED-valo (punainen LED)
- I Testi-/vaiennus-painike
- J Virtakytkin (akku)

**OFF/Auto:** Tässä asennossa laite kytetään pois päältä. Kun laite on asennettu asennuskantaan, se käynnistyy automaattisesti. Kun se poistetaan, se sammuu automaattisesti.

- K Asetus/palautus-painike

## 3 Valitse sopiva asennuspaikka

## HUOMIO

## LAITEVAURIO

- Älä asenna autotalleihin, keittiöihin, kylpyhuoneisiin tai millekään alueelle, jossa on runsaasti kosteutta, likaa tai hyönteisiä.
- Älä poista pölysuojasta, ennen kuin kaikki rakennustyöt on tehty. Rakennuspöly ja -kemikaalit aiheuttavat toimintahäiriöitä ja vääriä hälytyksiä.
- Asenna yli 0,3 m:n etäisyydelle valonlähteestä ja 1 m:n päähän ilmastointilaitteista/lämmitintuulettimista ja -puhaltimista, sähköisistä lähteistä, laitteista ja varusteista.

**Näiden ohjeiden noudattamatta jättäminen voi johtaa laitevaurioon.**

## Laitteen voi asentaa:

- a. Tasainen katto
- b. Taipuisa katto

## 4 Langaton yhteys ilman ELKO SmartHUB -laitetta

Palovaroitimet (laitteet) voidaan kytkeä toisiinsa radiotaajuuskytkentöjen kautta jopa ilman keskusyksikköä. Lue seuraavat vaiheet ennen yhteenliittämisen aloittamista.

1. Laita kaikkien laitteiden virtakytkin ON-asentoon.
2. Määritä laite ja merkitse se ensisijaiseksi toimitukseen kuuluvalla etiketillä. Muita laitteita pidetään toissijaisina.
3. Paina testi-/vaiennuspainiketta lyhyesti 3 kertaa 2 sekunnin kuluessa ensisijaisella laitteella. Valmiustila-LED syttyy 30 sekunnin ajaksi, kun se on pariliitostilassa.
4. Määritä toissijainen laite ja paina lyhyesti testi-/vaiennuspainiketta 3 kertaa 2 sekunnin kuluessa. Valmiustila-LED vilkkuu 3 kertaa sekä ensi-että toissijaisten laitteiden kohdalla ja ilmaisee onnistuneen RF-kytkennän. Sitten ensisijaiseen laitteeseen valmiustilan LED-valo syttyy uudelleen 30 sekunnin ajaksi. Toista vaihe 4 kaikissa toissijaisissa laitteissa.

**Huomautus:** Poistu pariliitostilasta painamalla lyhyesti (< 0,5 s) ensisijaisella laitteella olevaa testi-/vaiennuspainiketta 3 kertaa. Valmiustilan LED-valo sammuu ja ilmaisee, että ensisijainen laite ei ole pariliitostilassa.

## 5 Yhdistäminen ELKO SmartHUB

Paina Asetus/nollaus-painiketta lyhyesti kolme kertaa, tilan LED-merkkivalo vilkkuu kullanruskeana. Lisää laite sitten ELKO Smart -sovellukseen sovelluksen ohjeiden mukaisesti.

Kun useita laitteita pariliitetään ELKO ELKO SmartHUB, laitteiden välinen langaton yhteys luodaan automaattisesti.

Katso lisätietoja laitteen käyttöoppaasta.

## 6 Laitetta asennetaan

## Liitäntäelementit

- T1 Aktiivinen pääte
- T2 Neutraali pääte
- T3 Langallinen yhteenkytkentäpäätä
- T4 Maa-/silukkakäpääte

## VAARA

## SÄHKÖISKUN VAARA

- Varmista, ettei liittimien alue joudu kosketuksiin minkään samaan paikkaan asennetun laitteen metallisten osien kanssa.
- Kun työskentelet laitteella, irrota laite aina virtalähteestä.

**Näiden ohjeiden noudattamatta jättäminen aiheuttaa kuoleman tai vakavan vamman.**

## VAROITUS

## LAITTEEN ASENNUKSEEN LIITTYVÄ VAARA

- Kaikki toisiinsa yhteydessä olevat palovaroitimet on syötettävä samasta piiristä.
- Interconnect-toiminnolle on käytettävä yhteistä nollaa.
- ÄLÄ kytke Live- tai Nollajohtoa terminaaliin T3.
- Maks. 40 palovaroitinta voidaan yhdistää.

**Ohjeiden noudattamatta jättäminen voi aiheuttaa kuoleman, vakavan vamman tai laitevaurioita.**

1. Avaa liittäkanssi asennuslustalla tasapaisella ruuvimeisselillä.
2. Kytke johdot asennuslustan liittätöihin kytkentäkaavion mukaisesti ja sulje liittimen suojus.
3. Asenna asennuslusta seinälle tai kattoon ja varmista, että asennuslustan keskiviiva on yhdensuuntainen seinän kanssa. Kiinnitä ruuvit yhteen vastakkaisista kiinnitysrei'istä alla olevan kuvan mukaisesti.

(a - a), or (b - b), or (c - c)

## 4. Asennuksen edellytykset:

- Jos kyseessä on esijohdotettu katto, asenna laite asennuskantaan ilman muutoksia.
- Kun kyseessä on pinta-asennettava kaapeli, poista leikattu osa laitteen sivulta ja asenna se asennuskantaan.

5. Aseta laite asennuslustalle. Varmista, että laitteen ja asennuslustan nuolet on kohdistettu.

6. Kierrä laitetta myötäpäivään, kunnes se lukittuu asennuslustalle.

## Huomautus:

- Varmista, että laite on yhdensuuntainen seinän kanssa, kierrä muuten ja säädä se +/- 10°.
- Kytke virtälähde päälle ja varmista, että vihreä LED palaa laitteeseen, joka osoittaa, että laite on virtälähde.

## 7 Määritä langallinen yhteys ja langallisen ja langattoman yhteyden yhdistelmä

## Tärkeää:

- Langaton yhteys säästää johtoja ja kaapeleita. Jos laitteet on liitetty vain johtojen kautta, lisämääryksiä ei tarvita.
- Varmista, että langaton yhteys on muodostettu kaikissa laitteissa, ennen kuin määrität yhdistetyn langallisen ja langattoman yhteyden laitteiden välille. Lisätietoja on kohdassa "Langattoman yhteyden määrittäminen ilman ELKO SmartHUB -keskusyksikköä" kohdassa 4.

## 8 Laitteen poistaminen asennuskannasta

1. Kierrä laitetta vastapäivään loppuasentoon.
2. Aseta tasapäinen ruuvimeisseli laitteen pieneen aukkoon lisätäkseen sen lukituksen asennuslustasta.
3. Kierrä ruuvimeisseliä pienessä aukossa ja kierrä sitten laitetta vastapäivään vetäksesi sen irti asennuslustasta.

## 9 Toissijaisen laitteen irrottaminen RF-yhteenliittännästä

## Huomautus:

- Poista toissijainen laite asennuskannasta katso "Laitteen poistaminen asennuskannasta".
- Älä poista ensisijaista laitetta.
- Lue seuraavat vaiheet ennen kuin irrotat toissijaisen laitteen.

1. Varmista, että virtakytkin on OFF/AUTO-asennossa.
2. Pidä Testi/vaiennus-painiketta painettuna ja käännä samanaikaisesti virtakytkin ON-asentoon. Valmiustilan LED-valo syttyy 3 sekunniksi.
3. Pidä Testi/vaiennus-painiketta painettuna, kunnes valmiustilan LED-valo sammuu. Vapautu sitten Testi/vaiennus-painike.
4. Paina testi-/vaiennuspainiketta lyhyesti, kun valmiustilan LED-valo palaa jälleen 3 sekunnin ajan. Valmiustilan LED-valo vilkkuu 5 sekuntiin ja osoittaa, että RF-valaisin on irriketty. Sitten tila-LED vilkkuu vihreänä 7 kertaa osoittaen, että virta jatkuu.

**Huomautus:** Irrottamisen jälkeen RF yhteenkytkentä, käännä virtakytkin OFF/AUTO asentoon.

## 10 Laitteen käyttö

## HUOMIO

## ÄLÄ KÄYTTÄ AVOTULTA

Älä käytä minkään tyyppistä avotulta laitteen testaamiseen.

**Näiden ohjeiden noudattamatta jättäminen voi johtaa laitevaurioon.**

## a. Laitteen testaus

**Tärkeää:** Testaa laite kerran kuukaudessa ja varmista, että se toimii oikein.

Paina kunkin laitteen testi-/vaiennuspainiketta yli 3 s, kunnes hälytys sammuu. Jos testihälytys ei sammuu, laitetta ei ole kytketty virtalähteeseen.

## b. Kaikkien toisiinsa yhteydessä olevien laitteiden testaaminen yhdellä kertaa

- Valitse mikä tahansa liitetty laite.

- Paina testi-/vaiennuspainiketta yli 18 s, kunnes hälytys sammuu kaikissa toisiinsa yhteydessä olevissa laitteissa. Jos yhteenliitetyissä laitteissa ei ole laukaistu hälytystä, varmista, että langattoman yhteyden asetukset ovat oikein. Myös kunkin laitteen välinen etäisyys on eritelmän mukainen.

**Huomautus:** Yhdistettyjen laitteiden laukaistu hälytys pysyy pidempään, vaikka vapautat testi-/vaiennuspainikkeen.

## c. Laitteen äänenvaimennus:

## Vaiennusominaisuus

- Tunnistaa hälytystapahtuman aikana laite, jonka painaiset LED-valot vilkkuvat. Lopeta hälytys painamalla laitteen Testi/vaiennus-painiketta.

**Huomautus:** Laite on edelleen herkkä korkealle lämpötilalle, kun palovarointia kuoritaan. Myöhemmin laite jatkaa normaalia toimintaa. Vaiennusajan aikana valmiustilan LED-valo vilkkuu kerran kahdeksan sekunnin välein.

- Jos useammassa kuin yhdessä laitteessa on vilkkuva punainen LED-valo ja aktiivinen hälytys, paina lyhyesti kaikkien laitteiden testi-/vaiennuspainiketta. Kaikki toisiinsa yhteydessä olevat laitteet pysäyttävät hälytyksen 5-10 sekunnin kuluessa.

## Väliaikainen käytöstä poistaminen

Jos haluat tilapäisesti poistaa käytöstä laitteen savuntunnistuksen, paina Testi/vaiennus-painiketta kerran, kun laite on valmiustilassa. Kyseinen laite ei ole herkkä savulle 10 minuutin ajan. Tämän tilan aikana valmiustilan LED-valo vilkkuu kerran kahdeksan sekunnin välein.

## d. Laittehälytysten torjuntaminen:

## • Paristovirta vähissä

Kun pariston virta on vähissä, valmiustilan LED vilkkuu ja 1 äänimerkki tapahtuu 48 s välein. Voit torjuttaa pariston alhaisen varauksen osoittimen 10 tunniksi painamalla lyhyesti testi-/vaiennuspainiketta.

**Tärkeää:** Käyttäjän on vaihdettava laite 30 päivän kuluessa ensimmäisestä hälytyksestä.

## • Vikojen tunnistus

Kun laitteessa havaitaan vika, valmiustilan LED vilkkuu ja 2 merkkivaloa tapahtuu 48 s välein. Voit torjuttaa käyttöaihetta 10 tunnin ajan painamalla lyhyesti testi-/vaiennuspainiketta.

## • Hälytysmuisti

Yhdistetyssä ryhmässä laukaistun laitteen valmiustila-LED vilkkuu kerran 2 sekunnissa - 72 tuntia hälytyksen päättymisestä. Näin voit tunnistaa laukaistun laitteen.

Torkuta vilkkuva LED-valo 10 tunniksi painamalla Testi/vaiennus-painiketta lyhyesti.

## 11 Lue koko laitteen käyttöopas verkossa

Skannaa QR-koodi, jotta saat täydelliset tiedot laitteesta, mukaan lukien käyttö, määrittelyt ja tuotteen käyttö ELKO Smart -järjestelmän kanssa.

Valmiustilan LED-valo ja hälytyksen äänimerkit			
Käyttötila	Valmiustilan LED-valo	Hälytysääni	Kesto
Normaalitila/valmiustila	Vilkkuu 48 sekunnin välein	Pois päältä	—
HÄLYTYSTILA	Paikallinen hälytys	Vilkkuu yhden sekunnin välein	Kolme piippausta neljän sekunnin välein
	Yhdistämishälytys	Pois päältä	Kolme piippausta neljän sekunnin välein
Testitila	Vilkkuu yhden sekunnin välein	Kolme piippausta neljän sekunnin välein	Kunnes Testi/vaiennus-painike vapautetaan
Langattoman yhteyden testaus	Pois päältä	Jatkuvana kolme piippausta neljän sekunnin välein	25 s
Vaiennustila	Vilkkuu kahdeksan sekunnin välein	Pois päältä	10 min
Paristovirta vähissä -tila	Vilkkuu 48 sekunnin välein	Yksi piippaus 48 sekunnin välein	Käyttöajan loppu: vaihda laite
	Vilkkuu kahdesti 48 sekunnin välein	Kaksi piippausta 48 sekunnin välein	Kunnes havaittu vika on ratkaistu
TORKUTUSTILA	Paristovirta vähissä	Vilkkuu 24 sekunnin välein	Pois päältä
	Vika	Vilkkuu kahdesti 24 sekunnin välein	Pois päältä
Hälytysmuisti	Vilkkuu 48 sekunnin välein	Pois päältä	10 tuntia



