

INNOHOME KOMFYRVAKT SGK4010

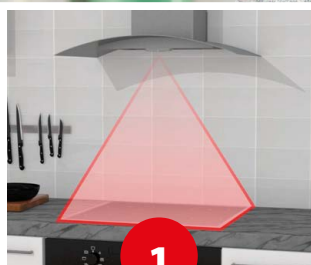
770-00023-A1



HOVEDMANUAL

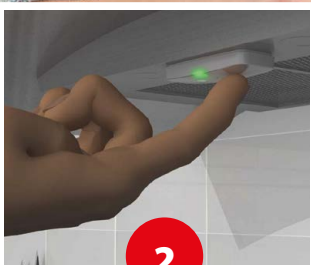


MANUAL IN ENGLISH
INCLUDED



1

MONTERING S. 4-13



2

BRUKSANVISNING S. 14-21



3

TEKNISKE DATA S. 22-24

OPPFYLLER
EN 50615
Standard for
komfyrvakter

Bare til innendørs bruk.
Skal ikke brukes på profesjonelle kjøkken.
Styringsenheten skal monteres av
autorisert elektriker.

inno home

Takk for at du valgte komfyrvakten Innohome SGK4010

Komfyrvakten overvåker og analyserer koketoppens temperatur og endringen av den. I en farlig situasjon avgir komfyrvakten en alarm og slår av koketoppen. Varmesensoren er plassert over koketoppen. Styringsenheten kobles til koketoppens strømuttak.

INNHold I PAKKEN:

- Varmesensor SGS1010 • Batteri (CR2032)
- IR-øye (linseforlengelse)
- Styringsenhet SGC410
- Sett med monteringskruer
- Brukerveiledning
- Hovedmanual
- Klistermerke (til skapdør)
- Rengjøringsklut



Sikkerhetsregler

Komfyrvakten dekker ikke alle potensielt farlige situasjoner, men den gjør bruken av koketoppen betydelig tryggere.

Ikke la koketoppen stå uten tilsyn med hensikt.

- Bare til innendørs bruk.
- Skal ikke brukes på profesjonelle kjøkken.
- Ikke hold varmesensoren nærmere øret enn 15 cm. Den kan gi hørselskade når den alarmerer.
- Ikke la barn være alene med produktet, deler av det eller emballasjen. Fare for kvalning.
- Produktet må ikke demonteres.
- Ikke senk varmesensoren ned i vann.
- Komfyrvakten alarmerer ikke hvis temperaturen til koketoppen er for lav til at en farlig situasjon identifiseres, eller hvis komfyren har automatisk begrensning av temperaturøkning.
- Komfyrvakten må aldri brukes til å slå av koketoppens strømforsyning ved service/repasasjon.
- Batteriet må ikke kortsluttes eller lades. Ikke prøv å åpne eller brenne batteriet. Fare for eksplosjon.

Håndboken og brukerveiledningen er viktige deler av produktet som inneholder viktig informasjon om bruken av det. Når håndboken er lest, oppbevar den på et trygt sted. Hvis produktet gis eller selges til andre, må håndboken følge med.

INNHOOLD

1

MONTERING

4-13

Monter varmesensoren

5

ANBEFALT

1a Monter på avtrekkshette



ALTERNATIVT

1b Veggmontering



1c Takmontering



Monter styringsenheten

12

Funksjonstest

13

2

BRUKSANVISNING

14-21

Begynn å bruke Innohome komfyrvakt

15

Les dette først

16-17

Godt å vite

16

Ved takmontert sensor

16

Etter alarm: Koketopper med mekaniske brytere

16

Etter alarm: Koketopper med touch-betjening

16

Hvis varmesensoren fjernes fra montasjeflatten

16

Tiltak ved alarm

17

Innstillinger

18-19

Øke/reducere følsomheten

18

Første innstilling av følsomheten

19

Stille følsomhetsnivået tilbake til fabrikkinnstillingen

19

Paring av enheter

19

Ofte stilte spørsmål

20-21

3

KOMFYRVAKTENS TEKNISKE DATA

22-24

Varmesensor og styringsenhet

22

Garanti

23

Kassering

23

Samsvarserklæring

23

Monter styringsenheten

24

1

MONTERING

Monter komfyrvakten

Følg nøye anvisningene for feilfri montering.



1.
Monter
varmesensoren
s. 5-11



2.
Monter
styringsenheten
s. 12



3.
Funksjonstest
s. 13

MONTER

VARMESENSOR

Varmesensorens beste plassering er på avtrekkshette, sentrert midt mellom kokesonene. Sensoren kan også monteres på vegg med brakett eller i taket. Én sensor dekker en inntil 90 cm bred koketopp. Følg anvisningene for feilfri montering.

VELG DIN METODE FOR MONTERING

ANBEFALT

1a Monter på avtrekkshette



ALTERNATIVT

1b Veggmontering

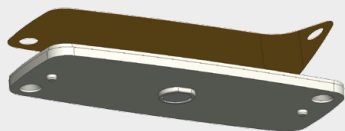


Krever brakett som selges separat (SAI1000-FBx)

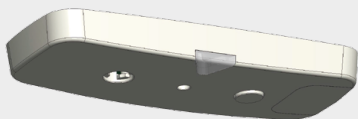
1c Takmontering



Inkludert IR-øye (linseforlengelse) må byttes. Se side 10.



Montasjeplaten
(beskyttelsefolien må fjernes)



Varmesensor



IR-øye (linseforlengelse)

1a

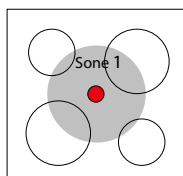
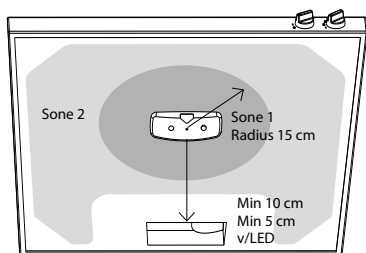
AVTREKKSHETTE



Velg monteringssted

Mål avstanden fra koketopp til avtrekkshette. Sensoren skal stå sentrert over koketoppen og helst innenfor sone 1 (se tabellen og tegningen). Den kan godt festes på fettristen. Avstand til lampe er min. 10 cm (5 cm ved LED).

Sone 1 anbefales for best ytelse.



Sone 1 er maks 15cm fra senter av koketopp.

Monter sensoren

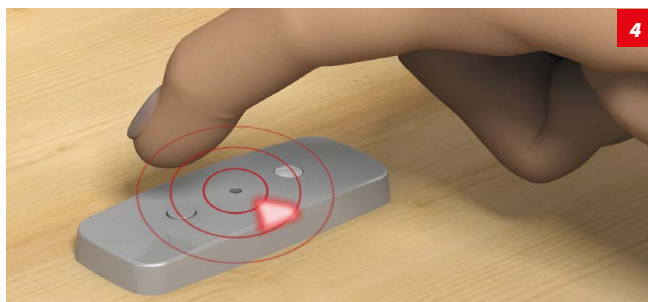
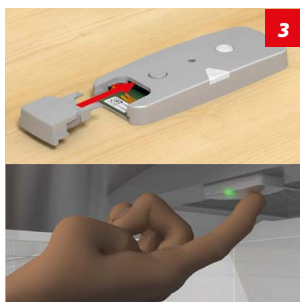
Dersom det er fettfilter i flettet metall, vær sikker på at filteret er fettfritt og tørt. Press i minst ett minutt fra motsatt side for ordentlig feste.

Fjern beskyttelsesfolien fra montasjeplaten og plasser den på riktig sted.

Ta av sensoren og press montasjeplaten bestemt mot overflaten slik at limputen festes godt. Bruk skrue om nødvendig.

MONTER PÅ AVTREKKSJETTE

La sensoren romtempereres før montering. Sikringen til komfyren/koketoppen skal være slått av. Se tabellen for monteringshøyde og følg veiledningen fra 1-4.



Sett inn batteriet

Trekk ut batteridekselet og sett inn batteriet (CR2032) med plussiden opp (ett *pip* høres). Trykk én gang på sensorknappen.



Se film:
URL: <https://landingsider.efa.no/sette-inn-batteri-sgk4010>

Still følsomhet

Følsomhetsnivået til varmesensoren stilles inn manuelt ved takmontering, veggmontering og når avtrekksjetten er høyere enn 60 cm over koketoppen. Se side 18.

Montering på avtrekksjette: se tabellen under. Riktig følsomhetsnivå kan også kontrolleres via appen (Android, iOS).



Se film:
URL: <https://landingsider.efa.no/stille-foelsomhetsnivaa-sgk4010>

HØYDE MÅLT FRA KOKETOPP	PLASSERING		FØLSOMHET	
	Koketoppbredde 0-60 cm	Koketoppbredde 61-90 cm	Følsomhet	Kvitteringspip
81 - 100 cm *	Sone 1 og 2	Sone 1	3 trykk	●●●
76 - 80 cm	Sone 1 og 2 (NB! Se side 20, punkt 4)	Sone 1 (NB! Se side 20, punkt 4)	4 trykk	●●●●
71 - 75 cm			5 trykk	●●●●●
65 - 70 cm			6 trykk	●●●●●●
61 - 64 cm			7 trykk	●●●●●●●
45 - 60 cm Fabrikkinnstilling			8 trykk	●●●●●●●●
Ved montasje på avtrekksjette mellom 80 og 100cm, vil ikke installasjonen møte alle kravene i EN standarden.			NB: Følsomhetsnivået på sensoren bekrefte kun med lydssignaler og ikke lyssignaler.	

1b

VEGG



1

Velg monteringssted

Veggmontering krever brakett som selges separat. Braketter leveres med fast og justerbar vinkel avhengig av monteringshøyde.



2

Monter braketten

Brakett med fast vinkel skal monteres 80 cm over koketoppen.

Ved lavere montasjehøyder (65-79* cm) må justerbar brakett benyttes.

Følg monteringsanvisningen i brakettforpakningen. Rengjør overflaten godt og tørk før montering.



3

Monter sensoren

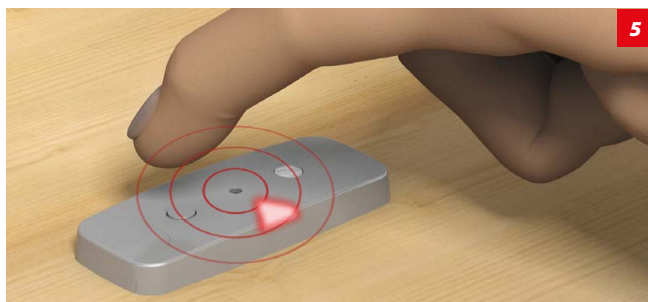
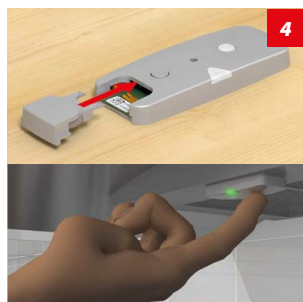
Under installasjonen kan sensoren pipe for å varsle at sensoren ikke er ordentlig på plass. Dette har ingen innvirkning på installasjonen og vil slutte så for sensoren sitter korrekt montert.

Fjern beskyttelsesfolien fra montasjeplaten og plasser den på riktig sted.

Ta av sensoren og press montasjeplaten bestemt mot overflaten slik at limputen festes godt. Bruk skrue om nødvendig.

VEGGMONTERING MED BRAKETT

La sensoren romtempereres før montering. Sikringen til komfyren/koketoppen skal være slått av. Se tabellen for monteringshøyde og følg veiledningen fra 1-5.



Sett inn batteriet

Trekk ut batteridekselet og sett inn batteriet (CR2032) med plussiden opp (ett *pip* høres). Trykk én gang på sensorknappen.



Se film:
URL: <https://landingsider.efa.no/sette-inn-batteri-sgk4010>

Still følsomhet

Følsomhetsnivået til varmesensoren stilles inn manuelt ved takmontering, veggmontering og når avtrekkshtetten er høyere enn 60 cm over koketoppen. Se side 18.

Montering på vegg: se tabellen under. Riktig følsomhetsnivå kan også kontrolleres via appen (Android, iOS).



Se film:
URL: <https://landingsider.efa.no/stille-foelsomhetsnivaa-sgk4010>

HØYDE MÅLT FRA KOKETOPP	FØLSOMHET	
	Følsomhet	Kvitteringspip
70-80 cm *	3 trykk	●●●
65-69 cm *	4 trykk	●●●●

80cm anbefalt. Ved montasje med distanse under 80cm mellom platetopp og sensor, vil ikke installasjonen opprettholde EN standarden i alle tilfeller.

NB: Følsomhetsnivået på sensoren bekreftes kun med lydsignaler og ikke lyssignaler.

1c

TAK



Bytt linsen

Løft linsen forsiktig ut med en skrutrekk. Trykk ned IR-linseforlengelsen (inkludert i pakken) som vist på bildet.

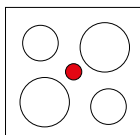


NB! Forlengelsen skal peke oppover i 90°. Hvis den ikke peker rett opp, er den satt 180° feil vei.



Velg monteringssted

Sensoren skal plasseres rett over koketoppen. Bruk et lodd og en hyssing for å finne koketoppens midtpunkt.



Rengjør overflaten godt og tørk før montering.



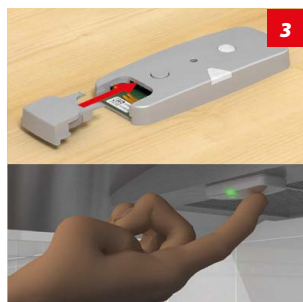
Monter sensoren

Fjern beskyttelsesfolien fra montasjeplaten og plasser den på riktig sted.

Ta av sensoren og press montasjeplaten bestemt mot overflaten slik at limputen festes godt. Bruk skruer om nødvendig.

TAKMONTERING MED LINSEFORLENGELSE

La sensoren romtempereres før montering. Sikringen til komfyren/koketoppen skal være slått av. Se tabellen for monteringshøyde og følg veiledningen fra 1-5.



Sett inn batteriet

Trekk ut batteridekselet og sett inn batteriet (CR2032) med plussiden opp (ett *pip* høres). Trykk én gang på sensorknappen.



Se film:
URL: <https://landingsider.efa.no/sette-inn-batteri-sgk4010>



Se film:
URL: <https://landingsider.efa.no/stille-foelsomhetsnivaa-sgk4010>

Still følsomhet

Følsomhetsnivået til varmesensoren stilles inn manuelt ved takmontering, veggmontering og når avtrekkshtetten er høyere enn 60 cm over koketoppen. Montering i tak: se tabellen under. Følsomhetsnivået kan også kontrolleres via appen (Android, iOS).

HØYDE MÅLT FRA KOKETOPP		FØLSOMHET	
Monteringshøyde	Koketoppbredde 0-90 cm	Følsomhet	Kvitteringspip
160-200 cm	Anbefalt: Sentrert midt mellom kokesonene. Alternativt: Lenger ut i rommet med brakett. Se montasjeveiledning i brakettens forpakning.	1 trykk	•
140-159 cm	Anbefalt: Sentrert midt mellom kokesonene. Alternativt: Lenger ut i rommet med brakett. Se montasjeveiledning i brakettens forpakning.	2 trykk	••

NB: Følsomhetsnivået på sensoren bekreftes kun med lydssignaler og ikke lyssignaler.

STYRINGSENHET

Det er lovpålagt at styringsenheten monteres av autorisert elektriker.
Sikringen til komfyren/koketoppen skal være slått av under hele monteringen.



Slå av sikringen

Slå av kurssikringen til komfyren/koketoppen.

NB! Ikke slå på sikringen før sensoren er ferdig innstilt og klar for funksjonstest.



Kobling av styringsenhet

Koble styringsenheten til koketoppens strømforsyning, se side 24.

FUNKSJONTEST

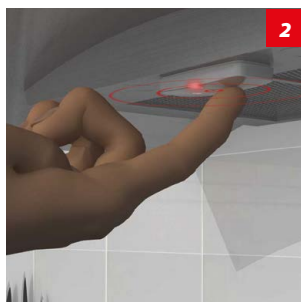
Monteringen er ferdig når testen er utført. Sensoren vil da gi alarm som kan redde liv og eiendom. Bruksanvisningen, ekstrautstyr og klistremerke skal følge produktet.



Slå på sikringen

Slå på koketoppens sikring (i sikringsskapet).

Vent til du hører en ringelyd fra styringsenheten.



Utfør funksjonstest

Trykk og hold inne sensorknappen inntil sensoren avgir ett *pip*.

Styringsenheten frakobler komfyren/koketoppen og avgir et alarmsignal hvert 5. sekund. Etter noen sekunder avgir sensoren en testalarm.

Sjekk at komfyren/koketoppen eller Styringsenheten er spenningsløs.



Aktiver komfyrvakten

Aktiver komfyrvakten ved å gi sensorknappen et kort trykk. Lampen blinker grønt.

Sjekk at komfyren/koketoppen kan slås på, eller at det er spenning på Styringsenheten.

Hvis sensoren ikke reagerer, eller hvis testalarmen ikke kan avstilles, se side 20 pkt. 5 og 6.



Se film:
URL: <https://landingsider.efa.no/funksjonstest-sgk4010>

Monteringen er nå ferdig!

Hvis koketoppen monteres senere, må disse monteringsinstruksjonene legges på et sted som er lett tilgjengelig ved montering av koketoppen.

2

BRUKSANVISNING



BEGYNN Å BRUKE INNOHOME KOMFYRVAKT

Platetoppen er klar for bruk 15 minutter etter innstallasjonen er ferdig. Det kan i begynnelsen oppleves alarmer ved normal matlaging. Dette for at sensoren lærer hva som er normal temperaturområde ved matlaging.



Hvis komfyrvakten begynner å alarmere under matlaging -



Må trykknappen til varmesensoren trykkes inn én gang -



Dette stopper alarmen og gjør varmesensoren mindre følsom.

NB!

Når sensoren installeres i taket vil ikke lærefunksjonen til komfyrvakten være operativ. Sensoren vil automatisk koble ut platetoppen når den oppfatter en farlig situasjon.

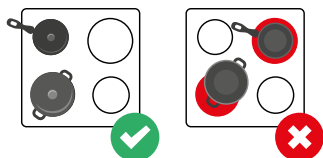
For å resette komfyrvakten, skru av alle plater. Komfyrvakten vil automatisk koble inn strømmen når platetoppen har kjølt seg ned.

LES DETTE FØRST

Godt å vite

Alarmer kan utløses ved bruk av en kjele som er mye mindre enn kokeplaten. Det anbefales å bruke lokk når det er mulig.

Dersom stekeovnen også er koblet til komfyrvakten, må også denne slås av når komfyrvakten har løst ut på en farlig situasjon.



Etter alarm

Ved takmontert sensor

Koketopp med vribare, mekaniske brytere krever en ekstern resetknapp for manuell gjeninnkobling etter alarm og utkobling.

Koketopper med mekaniske brytere

Dersom komfyrvakten har koblet ut koketoppen, skru først alle bryterene til posisjon 0, trykk så på knappen til sensoren. Koketoppen kan nå brukes som normalt.

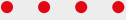







Koketopper med touch-betjening

Koketopp med touch-betjening krever ikke resetknapp da den gjeninnkobles automatisk når temperaturen på koketoppen synker. I noen tilfeller må du vente til platetoppen har kjølt seg ned for å få strømmen på igjen.

Hvis varmesensoren fjernes fra montasjeplaten

Hvis varmesensoren fjernes fra montasjeplaten, avgir den alarm (fire *pip*) og slår av koketoppen. Koketoppen kan brukes som normalt ved å sette varmesensoren tilbake på plass. Trykk sensorknappen én gang.

Tiltak ved alarm

LYD	BETYDNING	TILTAK
Sensor 4 <i>pip</i> med 1 sek. intervall 	Sabotasjealarm Sensoren fjernes fra montasjeplaten.	Sett sensoren tilbake på montasjeplaten, med lampen vendt mot bruker.
Sensor Korte <i>pip</i> med få sek. intervall 	For-alarm Sensoren varsler fare i 20 sek. før komfyren/koketoppen kobles ut.	Hvis alarmen ble utløst under vanlig matlaging: Gi sensorknappen et kort trykk mens for-alarmen høres. Alarmen skrur av og følsomheten justeres litt ned.
Sensor Mange raske <i>pip</i> etterfulgt av ett langt <i>pip</i> . 	Utkoblingsalarm Komfyren/koketoppen utkobles.	Avklar situasjonen. Sørg for at bryterne står på "0" Et kort trykk på sensorknappen gjeninnkobler komfyr/koketopp.
Styringsenhet Lang ringlyd hvert 5. sekund 	Frakoblet komfyr/koketopp Komfyren/koketoppen har blitt utkoblet.	Sørg for at bryterne står på "0". Et kort trykk på sensorknappen gjeninnkobler komfyr/koketopp. Hvis komfyr/koketopp ikke kan slås på igjen, se side 21, spørsmål 9.
Styringsenhet Kontinuerlig ringlyd 	Frakoblet komfyr/koketopp Koketoppen er for varm for gjeninnkobling.	Sørg for at bryterne står på "0". Vent til koketoppen har kjølt seg ned og styringsenheten avgir en lang ringlyd med intervaller på 5 sekunder. Gjør tiltak som beskrevet i punktet over.
Styringsenhet Kort og lang ringlyd annenhver gang hvert 10 sekund 	Frakoblet komfyr/koketopp pga. systemfeil Komfyren/koketoppen har blitt utkoblet på grunn av en midlertidig feil (automatisk feildiagnose).	Sørg for at bryterne står på "0". Et kort trykk på sensorknappen gjeninnkobler komfyr/koketopp. Hvis alarmen ikke stopper, følg anvisningene på side 20, spørsmål 3 og trykk igjen.
Sensor Ett <i>pip</i> i minuttet  eller Styringsenhet Ett <i>ring</i> i minuttet 	Batterialarm Sensoren har svakt batteri.	Sensoren trenger nytt batteri type CR2032. Et kort trykk på sensorknappen utsetter alarmen i 12 timer.

INNSTILLINGER

Øke/reducere følsomheten

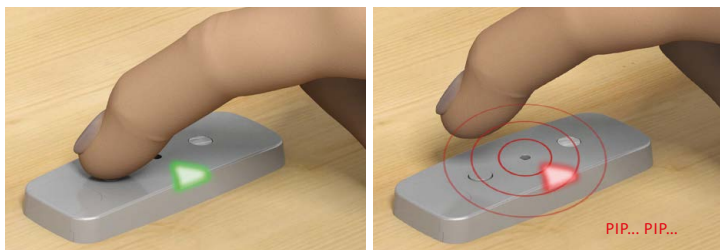
Følsomhetsnivået til varmesensoren stilles inn manuelt ved takmontering, veggmontering og når avtrekkshetten er høyere enn 60 cm over koke-toppen. For riktig følsomhetsnivå, se tabell på side 7,9 eller 11.

1. Ta ned varmesensoren.

Vent til varmesensoren avgir fire **pip** – koketoppen blir slått av (alarm ved flytting av varmesensor).

2. Juster følsomheten

Trykk og hold inne trykkknappen til du hører to **pip**.



NB! Når du justerer følsomheten er det viktig og ikke forhaste seg. Pass på at knappen trykkes ordentlig ned hver gang. Hold knappen inne i ca et sekund.

3. Still inn følsomhetsnivået ved å trykke på knappen i intervaller på ett sekund (f.eks. 4 trykk = nivå 4).

4. Vent på bekreftelse av innstillingen

Varmesensoren skal nå bekrefte det innstilte følsomhetsnivået med **pip** (f.eks. 4 **pip** = nivå 4).

Dersom nivået var feil, må fremgangsmåten utføres på nytt fra punkt 2.

5. Sett varmesensoren tilbake på montasjeplaten og trykk én gang på knappen.

NB! Ved førstegangsmontering må funksjonstest utføres. Se side 13. Sensorens følsomhet kan sjekkes eller tilbakestilles til fabrikkinnstilling. Se side 19.



Se film:

URL: <https://landingsider.efa.no/stille-foelsomhetsnivaa-sgk4010>

Sjekk følsomheten

1. Ta ned varmesensoren. (Vent til sensoren avgjør fire *pip* og koketoppen blir slått av.)

2. Trykk og hold inne sensor-knappen (cirka 10 sekunder) til to separate *pip* høres.



3. Etter litt vil sensoren pipe det antallet følsomheten på sensoren er innstilt på. En ujustert sensor vil være innstilt på følsomhetsniva 8, og sensoren vil angi dette ved å pipe som følger: 8-8-5-8. Hvis følsomheten er justert til 3, vil sensoren pipe som følger: 3-3-5-3.

Stille følsomhetsnivået tilbake til fabrikk-innstillingen

Ta ned varmesensoren. (Vent til sensoren avgjør fire *pip* og koketoppen blir slått av.)

1. Trekk ut batteridekselet.

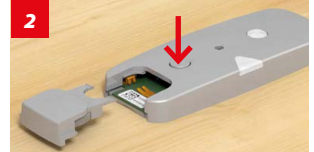
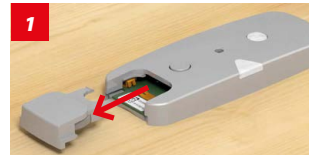
2. Trykk én gang på sensor-knappen.

3. Skyv batteridekselet inn. Varmesensoren avgjør et *pip*.

4. Trykk og hold inne sensor-knappen til tre separate *pip* høres.

Hvis du ikke får tre pipelyder har noe gått galt. Gjenta fra punkt A.

Sett varmesensoren tilbake på plass og trykk én gang på knappen.



Se film:

URL: <https://landingsider.efa.no/sjekke-foelsomhetsnivaa-sgk4010>

Paring av enheter

Enheter er ferdig parett fra fabrikk. Ved bytte av varmesensor eller styringsenhet må enheter pares.

NB! Sensoren må ha batteri installert og være plassert på montasjeplaten under paringen.

1. Slå av sikringen til komfyren/koketoppen og la den være av i 15 sekunder.

2. Slå på sikringen i 5 sekunder, og slå den deretter av igjen i 15 sekunder.

3. Slå på sikringen igjen, vent 20 sekunder, trykk og hold inne sensor-knappen til sensoren avgjør ett pip. Styringsenheten frakobler komfyren/koketop-

pen og avgjør et alarmsignal hvert 5. sekund. Sensoren avgjør en testalarm.

4. Aktiver komfyrvakten ved å trykke på sensor-knappen. Lampen blinker grønt.

OFTETILTE SPØRSMÅL

Jeg klarer ikke å slå på koketoppen, men det kommer ikke noe signal fra komfyrvakten.

SVAR 1: Sensoren har blitt fjernet fra eller er ikke riktig plassert på montasjeplaten. LED-lampen, skal vende mot brukeren. Sjekk at sensoren sitter tett på montasjeplaten.

SVAR 2: Hvis sensoren er riktig plassert på montasjeplaten, har styringsenhetens overopphetingsvern slått av strømmen. Koketoppen kan slås på igjen ved å slå av strømforsyningen noen sekunder ved hjelp av koketoppens sikring (i sikringsskapet). Hvis overopphetingsvernet slår ut igjen, flytt styringsenheten til et kjøligere eller bedre ventilert sted.

2. Komfyrvakten alarmerer under vanlig matlaging

SVAR 1: Sensoren har en læringsfunksjon. Ved å trykke inn sensorknappen under for-alarmeren justeres følsomheten litt ned. Se side 15.

Andre årsaker til alarm ved vanlig matlaging:

- Gryte som fjernes fra en varm kokeplate
- Kjele/panne som ikke dekker kokeplaten
- Varmt stekebrett som settes på platetoppen

SVAR 2: Hvis tiltak for å hindre unødige alarm har blitt gjort noen ganger, og sensoren fremdeles alarmerer i samme situasjon, må følsomheten justeres manuelt. Se side 18.

3. Feildiagnosealarmeren ble ikke avstilt ved å trykke én gang på sensorknappen.

Alarmeren for feildiagnose (et kort og et langt «ring» annenhver gang hvert 5. sekund fra komfyrstikkontakten) kan bli utløst hvis sensoren ikke er på montasjeplaten, ikke sitter riktig, eller hvis skitt eller fett dekker til sensorene. Den kan også utløses av et problem med radioforbindelsen eller funksjonen til deler av systemet.

SVAR 1: Kontroller at sensoren sitter riktig på montasjeplaten. Rengjør sensoren med en lufri klut fuktet

med såpevann. Trykk én gang på sensorknappen.

SVAR 2: Avstill alarmeren ved å slå av komfyrens/platetoppens sikring (i sikringsskapet) i 15 sekunder.

SVAR 3: Hvis feildiagnosen slår av komfyren/platetoppen igjen, må forhandleren kontaktes. Hvis komfyren/platetoppen stadig blir slått av grunnet feildiagnosen, kan den bare brukes i 5 minutter om gangen ved at strømforsyningen slås av i 15 sekunder som beskrevet i svar 2. (EN-krav).

4. Plassering av sensor i soner som ikke nødvendigvis samsvarer med alle EN standardkrav.

SVAR: Iht. EN-standardene skal sensoren "se" bunnen av kjelen for å kunne måle temperaturen. I disse sonene (ref. tabell side 7, 9 eller 11) kan ikke sensoren se bunnen på kjeler med høye kanter og kan identifisere en farlig situasjon noe tregere, men er fremdeles trygge å bruke.

5. Under funksjonstesten avgir ikke sensoren lyd når sensorknappen trykkes inn.

SVAR: Kontroller at batteriet er riktig installert, "plus-side" oppside.

6. Testalarmeren kan ikke avstilles.

SVAR: Prøv først med en ny testalarm, og vent 5 sekunder før avstilling. Hvis testalarmeren fremdeles ikke kan avstilles, må varmesensoren og styringsenheten pases på nytt. Se side 19.

7. Komfyrvakten alarmerte ikke i en farlig situasjon.

Det er mulig at temperaturen ikke hadde blitt høy nok til å identifiseres som en farlig situasjon. Sensoren skal ta hensyn til ulike matlagingssituasjoner, også steking på høy temperatur, og ikke alarmerer for lett. Derfor alarmerer komfyrvakten kun når en viss temperatur (eller hastighet i temperaturøkning) nås, men likevel lenge før det bryter ut brann. Det er imidlertid viktig å sjekke komfyrvaktens funksjon:

SVAR 1: Kontroller at batteriet virker og at det er riktig installert (batteri CR2032).

SVAR 2: Kontroller at sensoren er riktig montert. Se side 6 og utover.

SVAR 3: Hvis sensoren er riktig montert, slår du på en kokeplate og utfører en testalarm ved å holde inne sensorknappen til sensoren avgir et *pip*. Kontroller at komfyrstikkkontakten slår av komfyren/platetoppen. Hvis testalarmen ikke lykkes, må forhandleren kontaktes.

8. Jeg avstilte for-alarmen ved en feil, selv om alarmen ble utløst av en farlig situasjon. Har sensoren blitt for ufølsom nå?

SVAR: Avstilling av for-alarmen endrer følsomheten, men bare i så liten grad at dette kan gjøres et par ganger uten at sensoren blir ufølsom.

9. Jeg får ikke på koketoppen igjen og komfyrvakten ringer nesten kontinuerlig.

SVAR: Komfyrvakten er låst grunnet at den har nådd maksimum temperatur. Vent til koketoppen har kjølt seg ned og komfyrvakten endrer ringelyd fra raske til sene. Trykk så på sensorknappen for å få fortsette som normalt.

10. Hvordan tester jeg komfyrvaktens funksjon med induksjonstopper, slik det anbefales for takmontering når koketoppen ble montert etter montering av komfyrvakten?

SVAR: Man trenger en adapterplate som muliggjør bruk av alle kokekar på en induksjonstopp (kan kjøpes hos mange forhandlere). Legg adapterplaten på en kokeplate og utfør testen etter monteringsinstruksjonene. Denne testen er imidlertid ikke absolutt nødvendig, siden potensielle problemer etter hvert blir løst av den automatiske feildiagnosen.

11. Komfyrvakten alarmerer når jeg lager kaffe med en espressokanne.

Espressokanner er ofte mye mindre enn kokeplaten, derfor klarer ikke komfyrvakten å skille den fra en farlig situasjon.

SVAR: Alarmen avstilles ved å trykke inn sensorknappen. Sensorens innstilte følsomhetsnivå vil ikke endres da espressokannen utløser en alarm for maksimumstemperatur som ikke er selvvlærende.

Hva gjør jeg dersom varmesensoren eller styringsenheten må byttes med en ny?

SVAR: Se side 19 i denne håndboken for instruksjoner om paring av enheter.

13. Hvor finner jeg sensorens versjonsnummer?

SVAR: På undersiden av sensoren er det et klistremerke med versjonsnummer/produktnummer.

14. Hvorfor fungerer ikke læreprosessen for sensitivitet når sensoren er montert i tak?

SVAR: Sensoren lærer av fysiske trykk på sensoren ved for-alarm. Sensorens mulighet for å automatisk gjeninnkoble koketoppen etter en situasjon, gjør det unødvendig for bruker å måtte rekke til taket for å avstille for-alarm. Sensoren vil derfor ikke lære og justere sin sensitivitet, grunnet det ikke er noen fysiske trykk på sensoren.

3

KOMFYRVAKTENS TEKNISKE DATA

- Hørbart alarmsignal maks. 80 dB(A) @ 1 m • RF 433 MHz
- Patent NO.339819 og FI.117878 • Oppfyller NEK EN 50615:2015 Standard for komfyrvakter

VARMESENSOR

Signallampe

Lyser grønt ved trykk
på sensorknappen.
Lyser rødt ved alarm.

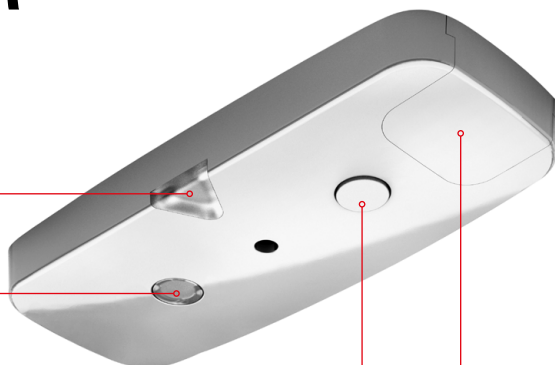
IR-linse

Byttes ved høy montering

Sensorknapp

Batterideksel

(Batteri: 1 x CR2032)



STYRINGSENHET

- Spenning 230 Vac, 25 A, 1-fase
- Strømforbruk maks. 1 W
- Gnistfri relekontakt, maks. innkoblingsstrøm 500 A



Garanti

I tillegg til den lovbestemte garantien fra forhandleren har dette produktet en 5 års produsentgaranti som dekker mangler i materiale eller utførelse.

Garantien gjelder fra og med kjøpsdatoen. Denne garantien påvirker ikke dine juridiske rettigheter. Garantien dekker bruk av produktet under normale omstendigheter i private husholdninger og borettslag. Garantien er begrenset til erstatning eller reparasjon av mangelfulle komponenter.

Garantien gjelder bare når produktet brukes i henhold til instruksjonene. Den dekker ikke skader som oppstår på grunn av misbruk, feil håndtering, bruk av makt, batteriene, støv, skitt, vann eller andre miljøfaktorer.

Hvis du har et garantikrav, må du kontakte forhandleren for å få instruksjoner. Vi godtar bare autoriserte returer med komplett beskrivelse av mangelen. Etter garanti-perioden blir du belastet for reparasjoner, og det er ikke alltid mulig å få produktet reparert.

Garantikrav utvider ikke den opprinnelige garantiperioden, og garantien på reservedeler utløper samtidig som produktgarantien. Med mindre det er bestemt ved lov, tar ikke produsenten ansvar for ytterligere krav, inkludert for personlige eller materielle skader, som oppstår som et resultat av bruken av produktet eller dets manglende eller feilaktige funksjon.

Kassering

Informasjon om kassering av elektrisk og elektronisk avfall (private husholdninger).



EU-direktiv 2012/19/EU om resirkulering av elektrisk og elektronisk utstyr (WEEE).



Dette symbolet på komfyrvakten og tilhørende dokumenter betyr at dette produktet ikke skal kastes sammen med vanlig husholdningsavfall. For riktig håndtering og gjenvinning skal dette produktet leveres til et eget innsamlingssted der det tas imot kostnadsfritt. Eventuelt kan produktet leveres tilbake til din lokale forhandler ved kjøp av et tilsvarende nytt produkt.

Korrekt kassering av dette produktet bidrar til å spare verdifulle ressurser og forhindre potensielle negative effekter på menneskers helse og miljøet, som ellers kan oppstå ved feil avfallshåndtering.

Samsvarserklæring

Vi erklærer under vårt eneansvar at dette produktet samsvarer med

- Lavspenningsdirektivet 2014/35/EU
- EMC-direktivet 2014/30/EU
- Radiodirektivet (RED) 2014/53/EU
- RoHS-direktivet om begrensning i bruk av farlige stoffer 2011/65/EU

og følgende harmoniserte standarder og tekniske data er benyttet:

- Enheter for brannforebygging for koketopper EN 50615:2015 (Cat. B)*
- EN 60730.1:2011
- Apparatkrav EN 60335-2-31:2014, paragraph 30
- Elektromagnetisk kompatibilitet og radiospekter (ERM) EN 300 220-1 V3.1.1, EN 300 220-2 V3.1.1
- Elektromagnetisk kompatibilitet og radiospekter (EMC) EN 301 489-1 V2.1.1 and EN 301 489-3 V2.1.1
- RoHS EN 50581:2012

* EN 50615:2015 europeisk standard for komfyrvakter, godkjent 5. januar 2015

Standardens fullstendige tittel:
Sikkerhetskrav til elektriske husholdningsapparater -
Spesielle sikkerhetskrav til komfyrvakter

Testet av et uavhengig, akkreditert testlaboratorium (Eurofins Expert Services Oy).

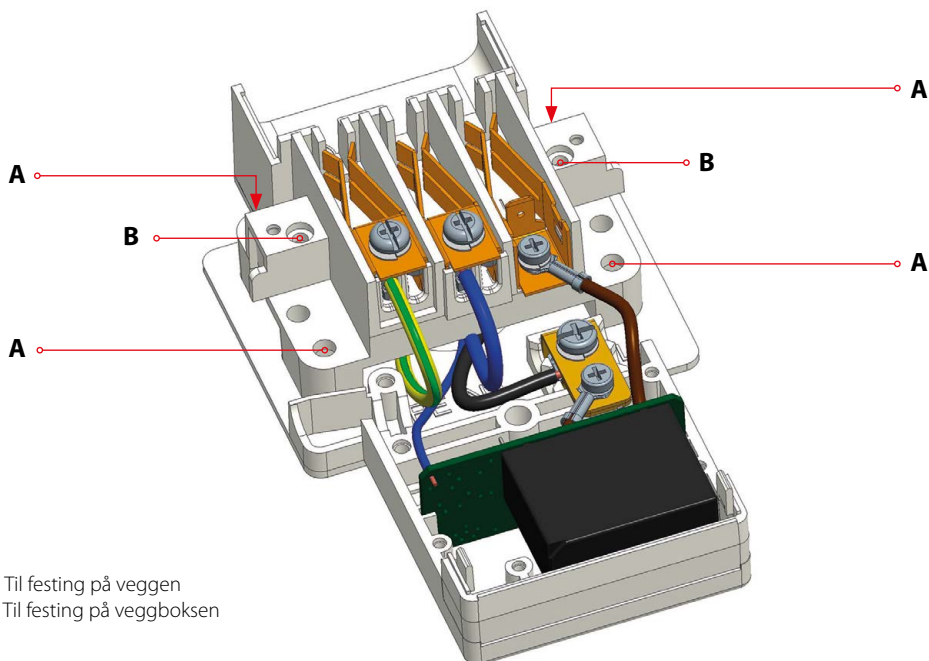
Denne enheten er uavhengig testet og kategorisert som kategori 2 mottaker. Henvisning: ETSI EN 300 200-2 V3.1.1 Short Range Devices (SRD) som opererer i frekvensområdet 25 MHz til 1 000 MHz; Del 2: Harmonisert standard som dekker de grunnleggende kravene i artikkel 3.2 i direktiv 2014/53 / EU for ikke-spesifikt radioutstyr. pkt 4.4.2 Blokkering.

Signert for og på vegne av Innhome Oy:

Teknisk sjef Matti Myllymäki

MONTER STYRINGSENHETEN

Åpne dekselet og fest bunnen av styringsenheten til veggen med skruer. Den skal monteres ved siden av strømuttaket til koketoppen, og plasseres slik at stikkontakten ikke peker oppover. Koble styringsenheten til koketoppens strømforsyning i henhold til bildet før dekselet lukkes.



A - Til festing på veggen
B - Til festing på veggboxen

Produsert i Kina
Importør: Efa Elektro as

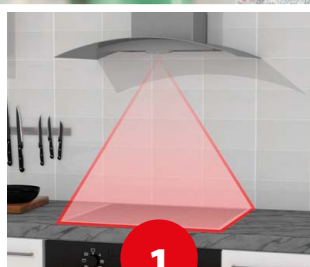
INNOHOME OY
Itsehallintokuja 4
Polaris Business Park, Castor House
FI-02600 Espoo, Finland
www.innohome.com



INNOHOME STOVE GUARD SGK4010

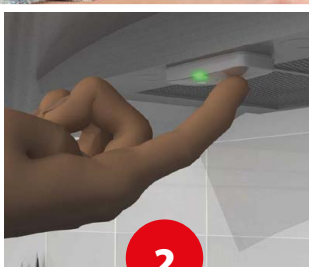


MAIN MANUAL



1

INSTALLATION P. 4-13



2

USER GUIDE P. 14-21



3

**TECHNICAL SPECIFICATIONS
P. 22-24**



For indoor use only.
Do not use in a professional kitchen.
The Control Unit must be installed by
an authorised electrician.

inno home

Thank you for choosing Innohome Stove Guard!

Innohome Stove Guard is a safety product for domestic kitchens. The Stove Guard consists of a state-of-the-art Heat Sensor that monitors the cooker from the top, and a Control Unit that cuts the power if a dangerous situation occurs. The Control Unit is installed behind the cooker or inside the kitchen cabinet next to the cooker. Ensure to read this manual prior to commencing installation.

SALES PACKAGE CONTENTS:

- Heat Sensor SGS1010
- Battery (CR2032)
- IR lens extension
- Control Unit SGC410
- Main manual
- Quick guide (NO)
- Cupboard sticker
- Screws • Cleaning wipe



Safety rules

Stove Guard does not prevent all potentially dangerous situations, but it makes the use of the cooker significantly safer.

Never leave the cooker unattended. Always check compliance with local regulations.

- For indoor use only.
- Do not use in a professional kitchen.
- Do not hold the Heat Sensor close to the ear. It can cause hearing damage when in alarm or test mode.
- Do not leave children alone with the product or any of its parts or packaging. There is a risk of choking.
- Do not disassemble the product.
- Do not immerse the Sensor in water.
- Stove Guard will not emit an alarm if the temperature of the cooker is too low to identify a dangerous situation, or if the cooker has an automatic limitation of temperature increase.
- The Stove Guard will not completely isolate the cooker. It must never be used to turn off the cooker's power supply for service/repair.
- Do not short-circuit, charge, open or heat the batteries. There is a risk of explosion.

The operating instructions, accessories and stickers must accompany the product. Follow the safety guidance for safe use of Stove Guard. If you have questions about the product, ask a specialist or refer to innohome.com

CONTENTS

1

INSTALLATION

4-13

Installation of the Heat Sensor

5

RECOMMENDED

1a Installation under cooker hood



OPTIONAL

1b Wall mounting



1c Ceiling mounting



Installation of the Control Unit

12

Function test

13

2

USER GUIDE

14-21

Getting started with Innohome Stove Guard

15

Read before using Innohome Stove Guard

16-17

Avoiding false alarms

16

After alarm: Cookers with mechanical controls

16

After alarm: Cookers with touch controls

16

Dislocation alarm

16

Action in the event of an alarm

17

Other settings

18-19

Changing the sensitivity level

18

Checking the sensitivity level

19

Resetting the Heat Sensor to factory settings

19

Pairing devices

19

Frequently asked questions

20-21

3

TECHNICAL SPECIFICATIONS

22-24

The Stove Guard

22

Warranty

23

Disposal

23

EU Declaration of Conformity

23

Cooker connection

24

1

INSTALLATION

Installing the Stove Guard

To install correctly, follow the instructions.



STEP 1:
Installation of
the Heat Sensor
p. 5-11



STEP 2:
Installation of
the Control Unit
p. 12



STEP 3:
Function test
p. 13

INSTALLATION OF THE HEAT SENSOR

The recommended place to install the Heat Sensor is directly above the centre of the cooker, under the cooker hood. The Heat Sensor can also be mounted on a wall with a mounting bracket or on the ceiling. Follow these instructions for correct installation.

INSTALLATION LOCATIONS

RECOMMENDED

1a Installation under cooker hood



OPTIONAL

1b Wall mounting

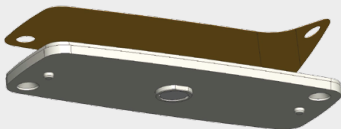


Mounting bracket SAI1000-FBx required for wall installations - available separately.

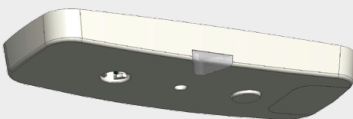
1c Ceiling mounting



For ceiling installations, the supplied IR lens extension must also be fitted. See page 10.



Installation plate
with adhesive tape



Heat Sensor



Optional IR lens
extension (black)

1a

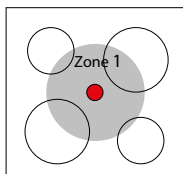
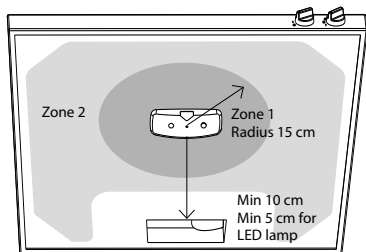
COOKER HOOD



Select the mounting location

Measure the installation height. The Heat Sensor should be centred above the cooker, preferably within Zone 1 (see the diagram below). It can be attached to the grease filter. It is important to ensure the minimum distance from the light underneath the hood is 10 cm (5 cm is enough for LED lamp).

Zone 1 is recommended for best performance.



Zone 1 is immediately above the middle of the cooker plates. Max 15 cm from the centre.

Mount the Heat Sensor

The Heat Sensor might beep at this stage indicating that it is not properly placed on the installation plate. As this happens, no further action is required.

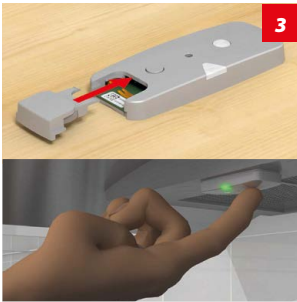
If there is a metal mesh grease filter on the cooker hood, make sure it is greaseless and dry. Press at least for a minute from the opposite side while attaching the adhesive.

Carefully remove the protective film from the installation plate. Attach the Heat Sensor with the LED facing the user.

Attach the installation plate while the Heat Sensor is on it.

INSTALLATION UNDER COOKER HOOD

Allow the Heat Sensor to reach room temperature before use. The power to the cooker must be switched off (at the consumer unit). See the table below for the mounting location and follow instructions 1-4.



Starting the Heat Sensor

Insert the battery and place the Heat Sensor on the installation plate.

Press the button shortly. (LED flashes green).



Watch the film:
URL: <https://landingsider.efa.no/sette-inn-batteri-sgk4010>



Watch the film:
URL: <https://landingsider.efa.no/stille-foelsomhetsnivaa-sgk4010>

Check installation height

If the distance from cooker to Heat Sensor is more than 60 cm, the Heat Sensor's sensitivity level must be adjusted manually.

Please refer to the table underneath together with the information on page 18, alternatively watch the film on sensitivity configuration.

DISTANCE FROM COOKER TO HEAT SENSOR	MOUNTING LOCATION		SENSITIVITY LEVEL CONFIGURATION	
	0-60 cm wide cooker	61-90 cm wide cooker	Sensitivity	Acknowledgement "beep(s)"
81 - 100 cm *	Zone 1 and 2	Zone 1	3 presses	●●●
76 - 80 cm	Zone 1 and 2 <i>(Note! See FAQ, page 22, point 4)</i>	Zone 1 <i>(Note! See FAQ, page 22, point 4)</i>	4 presses	●●●●
71 - 75 cm			5 presses	●●●●●
65 - 70 cm			6 presses	●●●●●●
61 - 64 cm			7 presses	●●●●●●●
45 - 60 cm Factory setting			8 presses	●●●●●●●●
* For mounting under the cooker hood 81-100 cm above the cooker, the installation will not in all cases meet all EN standard requirements.			Please note: the sensitivity level of the Heat Sensor is confirmed by the appropriate sound pattern sequence only and not the LED flashes.	

1b

WALL

**1****2****3**

Select the required location and mount the bracket

Wall mounting requires a bracket (SAI1000-FBx), sold separately. The bracket is fastened on the wall using adhesive tape or screws.

See the mounting instructions in the bracket package. Make sure that the bracket is positioned correctly so that the Heat Sensor faces towards the centre of the cooker.

Mounting height on the wall above the cooker

Max 90 cm wide cooker.

Recommended: 80 cm
Alternatively: 65-79 cm*

See mounting instructions provided separately with the bracket.

* For wall mounting with a distance less than 80cm between the Heat Sensor and the cooker, the installation will not in all cases meet all EN standard requirements.

Mount the Heat Sensor

The Heat Sensor might beep at this stage indicating that it is not properly placed on the installation plate. As this happens, no further action is required.

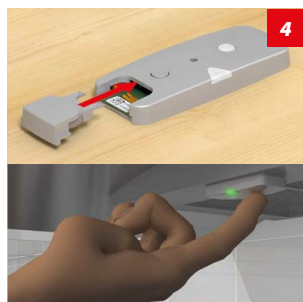
Press at least for a minute while attaching adhesive.

Carefully remove the protective film from the installation plate. Attach the Heat Sensor with the LED facing the user.

Attach the installation plate while the Heat Sensor is on it.

WALL MOUNTING WITH BRACKET

Allow the Heat Sensor to reach room temperature before use. The power to the cooker must be switched off (at the consumer unit). See the table below for the mounting location and follow instructions 1-5.



4



5

Starting the Heat Sensor

Insert the battery and place the Heat Sensor on the installation plate.

Press the button shortly.
(LED flashes green).



Watch the film:
URL: [https://landings sider.efa.no/
sette-inn-batteri-sgk4010](https://landings sider.efa.no/sette-inn-batteri-sgk4010)

Set the sensitivity level

Set the Heat Sensor's sensitivity level according to the mounting height (as described in the table) by evenly pressing the Sensor's button. The factory setting for the sensitivity level is 45-60 cm above the cooker. (Please refer to the table underneath together with the information on page 18, alternatively watch the film on sensitivity configuration).



Watch the film:
URL: [https://landings sider.efa.no/
stille-foelsomhetsnivaa-sgk4010](https://landings sider.efa.no/stille-foelsomhetsnivaa-sgk4010)

DISTANCE FROM COOKER TO HEAT SENSOR		SENSITIVITY LEVEL CONFIGURATION	
	Sensitivity	Acknowledgement "beep(s)"	
70-80 cm *	3 presses	●●●	
65-69 cm *	4 presses	●●●●	

* 80cm recommended. For wall mounting with a distance less than 80cm between the Heat Sensor and the cooker, the installation will not in all cases meet all EN standard requirements.

Please note: the sensitivity level of the Sensor is confirmed by the appropriate sound pattern sequence only and not the LED flashes.

1c

CEILING



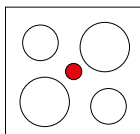
Replace lens

Carefully lift the lens with a screwdriver. Press down the IR lens extension (included) as shown in the picture. The extension should point directly upwards at an angle of 90°. If the extension moves around, check that it has been inserted the right way round.



Finding the mounting position

Measure the distance between the cooker and ceiling. Place the Heat Sensor directly above the center point of the cooker. Make sure that the surface is clean and dry.



Mount the Heat Sensor

The Heat Sensor might beep at this stage indicating that it is not properly placed on the installation plate. As this happens, no further action is required.

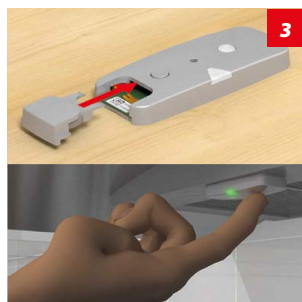
Make sure that ceiling is greaseless and dry. Press at least for a minute while attaching adhesive.

Carefully remove the protective film from the installation plate. Attach the Heat Sensor with the LED facing the user.

Attach the installation plate while the Heat Sensor is on it.

CEILING MOUNTING WITH IR LENS EXTENSION

Allow the Heat Sensor to reach room temperature before use. The power to the cooker must be switched off (at the consumer unit). See the table below for the mounting location and follow instructions 1-5.



Starting the Sensor

Insert the battery and place the Heat Sensor on the installation plate. Press the button shortly. (LED flashes green).



Watch the film:
URL: <https://landingsider.efa.no/sette-inn-batteri-sgk4010>

Set sensitivity level

Set the sensitivity level according to the mounting height (as described in the table) by evenly pressing the Sensor's button. The Heat Sensor's sensitivity level must be always adjusted when installing it to the ceiling. Please refer to the table underneath together with the information on page 18, alternatively watch the film on sensitivity configuration).



Watch the film:
URL: <https://landingsider.efa.no/stille-foelsomhetsnivaa-sgk4010>

DISTANCE FROM COOKER TO HEAT SENSOR		SENSITIVITY LEVEL CONFIGURATION	
Mounting height above the cooker	0-90 cm wide cooker	Sensitivity	Number of "beep(s)"
160-200 cm	Recommended: Immediately above the middle of the cooker. Alternatively: Farther out into the room with bracket. See the bracket package for mounting instructions.	1 press	•
Mounting height above the cooker	0-90 cm wide cooker		
140-159 cm	Recommended: Immediately above the middle of the cooker. Alternatively: Farther out into the room with bracket. See the bracket package for mounting instructions.	2 presses	••

Please note: the sensitivity level of the Sensor is confirmed by the appropriate sound pattern sequence only and not the LED flashes.

CONTROL UNIT

It is a statutory requirement that the Control Unit is installed by an authorized electrician. The power to the cooker must be disconnected throughout the entire installation.



Disconnect the power

Switch off the power at the consumer unit.

Note! Do not turn on the Consumer unit before the Heat Sensor is set and ready for a function test.



Connect to the Control Unit

Connect according to the wiring diagram, see page 24.

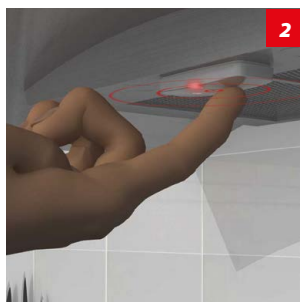
FUNCTION TEST

The installation is completed when the test has been passed. The Heat Sensor will then give an alarm. This user manual, accessories and stickers should be left with the product for future reference.



Return the power

Switch on the power at the consumer unit.



Perform function test

Wait 30 seconds after switching on the power. Press and hold the button until the Heat Sensor emits a "beep" (●) and the red LED flashes. Release the hold.

The Control Unit will switch off the cooker and give an alarm signal every 5 seconds. The Heat Sensor will also emit a test alarm after a few seconds.

Note! Check that there is no power going to the cooker.



Watch the film:
URL: <https://landingsider.efa.no/funksjonstest-sgk4010>



Reset the alarm

It is important to reset the alarm after a function test to ensure power to the cooker. Reset the test alarm by pressing the button once.

Check that the cooker can be turned on (or that there is voltage in the Control Unit).

If the Heat Sensor does not respond or if the test alarm cannot be reset, see page 20, points 5 and 6.

Installation is now ready.

When connecting the Stove Guard for the first time it is advisable to wait 15 minutes before normal cooker use to allow the Stove Guard to perform final system checks.

2

**USER
GUIDE**



GETTING STARTED

The cooker is ready for use 15 minutes after completing the installation of the Stove Guard. However, at the beginning, it may start to signal during normal cooking. This is because the Heat Sensor learns what the normal temperature ranges are during cooking.



The Heat Sensor may start making short “beeps” every five seconds while it is being used (“pre-alarm”).



Press the button to indicate that it is not a dangerous situation.



The Heat Sensor has then learned more about your cooking habits and you can continue cooking.

Please note:

When installing the Heat Sensor on the ceiling, the learning function will not be operational. The Heat Sensor will automatically sound and switch the cooker off in the event of an increased heat condition.

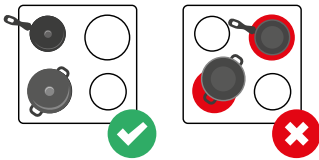
The Heat Sensor learns and adjusts, when the user resets the pre-alarm. See FAQ page 21, point 14.

In order to reset the system, turn all controls off. The Stove Guard will automatically reset itself after the heat condition has cleared and the cooker cooled.

READ BEFORE

Avoiding false alarms

Use a pan that covers the entire hotplate to prevent false alarms. Using a lid is recommended. Always use the cooker hood if you have one.



If you have a freestanding cooker or an oven under the hob, the oven controls must also be turned off once the power supply to the cooker or hob has been switched off by the alarm.

After alarm

Mechanical controls

If the Stove Guard has turned the cooker off, first turn all cooker controls to '0', then press the Heat Sensor button once. After this, the cooker can be used normally. With ceiling installation, reset button is needed to return the power.

Touch controls

If the Stove Guard has turned the cooker off, press the Heat Sensor button once. After this, the cooker can be used normally.









In some cases you must wait until the cooker has cooled down to continue to use.

Dislocation alarm

Removing the Heat Sensor from the installation plate cuts off the power to the cooker. Returning the Sensor back to the installation plate returns the power to the cooker. Press the Heat Sensor button once.

Action in the event of an alarm

The cooker will automatically be ready for use after the Stove Guard has detected that the hazardous situation is over, and all the controls are set to "0". See the alarm overview below for actions.

SOUND	MEANING	MEASURES
Heat Sensor 4 "beeps" with a 1-second interval. 	Dislocation Alarm The Heat Sensor is removed from the installation plate.	Return the Heat Sensor to the installation plate with the LED facing the user.
Heat Sensor Short "beeps" with 5-second intervals. 	Pre-Alarm The Heat Sensor sounds an alert to danger before disconnecting the cooker.	If the alarm was triggered during normal cooking: press the Heat Sensor button once while the pre-alarm sounds. The alarm is turned off and the sensitivity adjusts slightly.
Heat Sensor Many quick "beeps" followed by a long, very loud sound. 	Switch-off Alarm The cooker is switched off.	Make sure that the controls are set to "0". Press the Heat Sensor button once to return the power to the cooker.
Control Unit Short "ring" with 5-second intervals. 	No power The power to the cooker has been cut off.	Make sure that the controls are set to "0". Wait until the cooker has cooled down after it has been disconnected then press the Sensor button once to return the power. If the cooker cannot be switched back on, see FAQ, question 9, page 21.
Control Unit Continuous "rings". 	No power The cooker is too hot for the power to be turned back on.	Make sure that the controls are set to "0". Wait until the cooker has cooled down and the Control Unit starts emitting a short "ring" with 5-second intervals as described in the section above, or press the Sensor button once to reconnect the cooker. If the alarm does not stop, follow the instructions on page 21, FAQ question 9, and press again.
Control Unit Short and long "ring" with 10-second intervals. 	No power due to Auto-diagnostics Alarm The cooker has been disconnected due to a temporary fault (automatic error diagnosis).	Make sure that the controls are set to "0". Wait until the cooker has cooled down after it has been disconnected then press the Sensor button once to return the power. If the cooker cannot be switched back on, see FAQ, question 3, page 20.
Heat Sensor One "beep" per minute.  Or Control Unit One "ring" per minute. 	Battery Alarm The Heat Sensor has a low battery.	The Heat Sensor battery is low and needs to be replaced. Pressing the button once delays the alarm for 12 hours.

OTHER SETTINGS

Change the sensitivity level

Due to differences in kitchen environments, the sensitivity level of the Heat Sensor may have to be set manually.

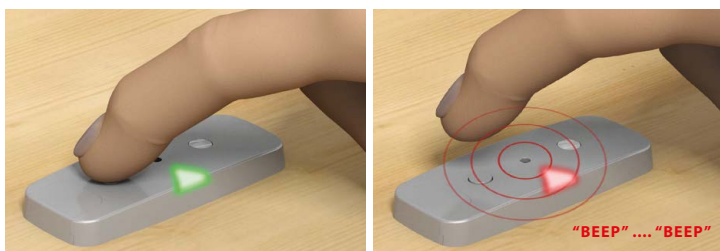
1. Remove the Sensor from the installation plate

The Heat Sensor emits 4 "beeps" (●●●●). The cooker is turned off.

2. Adjust the sensitivity level

See pages 7-11 for sensitivity levels to be applied.

Place the Heat Sensor on the table (as shown in the picture). Press and hold in the button until 2 "beeps" (●●) are heard. Release the hold. The correct sensitivity can now be applied.



Note: When selecting the correct sensitivity level it is important the process is not rushed. Ensure the sensor button is pressed firmly down each time, holding for a period of 1 second before releasing.

Ensure to pause for 1 second between each press.

3. Confirmation of setting

After 5-15 seconds, the Heat Sensor will confirm the sensitivity setting with the same number of "beeps". In case of error, start from step 2 again. Please note that the sensitivity level is confirmed by the appropriate number of "beeps" only and not the LED flashes.

4. Activate the Sensor

Return the Heat Sensor correctly onto the installation plate.

Note! If Stove Guard is installed for the first time, installation must be completed with a function test, see page 13. The Heat Sensor's sensitivity can also be checked or reset to the factory setting, see page 19.



Watch the film:

URL: <https://landingsider.efa.no/stille-foelsomhetsnivaa-sgk4010>

Checking the sensitivity level

1. Remove the Sensor from the installation plate. (The Sensor gives 4 "beeps" (●●●●) and the cooker is switched off.)
2. Press and hold the button (approx. 10 sec.) until 2 "beeps" (●●) are heard.



3. After a moment, the sensor beeps to indicate the configured sensitivity. An unadjusted Sensor's sensitivity setting is level 8, and when checking the level, the Sensor gives a set of "beeps" as follows: 8 - 8 - 5 - 8. If the sensitivity was adjusted to level 3, the sensor would give "beeps": 3 - 3 - 5 - 3.



Watch the film:

URL: <https://landingsider.efa.no/sjekke-foelsomhetsnivaa-sgk4010>

Reset the Heat Sensor to factory settings

Remove the Sensor from the installation plate. (The Sensor gives 4 "beeps" (●●●●) power is cut off to the cooker).

1. Remove the battery lid.
2. Press the button once.
3. Return the battery lid. The Heat Sensor shall make a "beep".
4. Press and hold the button until the three "beeps" are heard. Release.

If three "beeps" cannot be heard, something went wrong. Repeat from Step 1.

Return the Heat Sensor to its installation plate and press the button once.



Pairing devices

The units are already paired at the factory. When replacing the Heat Sensor or Control Unit, the devices must be paired again.

Note! The Heat Sensor must be placed on the installation plate during pairing.

1. Turn off cooker electricity for 15 seconds, using the cooker fuse (in the main electricity board).
2. Turn the electricity on for 5 seconds, then turn off again for 15 seconds.
3. Turn the electricity back on, wait for 20 seconds, then press and hold the button until the Heat Sensor emits a "beep". The cooker is switched
4. To activate the Stove Guard press the button once. LED flashes green.

off and the Heat Sensor emits a test alarm. Reset the test alarm by pressing the button once.

FREQUENTLY ASKED QUESTIONS

1. I cannot turn on the cooker, and there is no signal from the Control Unit.

ANSWER 1: The Sensor has been removed or placed incorrectly on the installation plate. The Heat Sensor shall be positioned parallel to the installation plate and it is recommended to have LED facing to the user.

ANSWER 2: If the sensor is correctly positioned on the installation plate, the Control Unit's overheating protection has switched the cooker's power off. The cooker can be switched on again by turning off the power supply for a few seconds using the cooker's fuse (in the consumer unit). If the overheating protection fails again, move the Control Unit to a cooler or better-ventilated place.

2. The Stove Guard emits alarms during normal cooking.

ANSWER 1: Sensors positioned lower than 90 cm above the cooker have a learning function (see page 15). Pressing the Sensor button during the pre-alarm lowers the sensitivity slightly.

Other causes of alarms during normal cooking:

- A pot is removed from a hot hotplate
- A kettle/pot does not cover the hotplate
- Cooking without a lid
- A hot frying pan placed on the hotplate

ANSWER 2: If measures to prevent unnecessary alarms have been performed a few times and the Heat Sensor still emits alarms in the same situation, the sensitivity should be adjusted less sensitive manually, for example from level 4 to level 5. See page 18.

3. The Auto-diagnostics alarm was not reset by pressing the Heat Sensor's button once.

ANSWER: The Auto-diagnostics alarm (Control Unit emits one short and one long "ring" every ten seconds) may be triggered if the Sensor is not on the installation plate, if it is positioned incorrectly, or if the Sensor is covered by dirt or grease. It can also be triggered by a problem with the radio connection or malfunction of Stove Guard.

ANSWER 1: Make sure that the Heat Sensor is firmly attached to the installation plate and that it is positioned correctly. The LED shall be facing the user (see page 5). Clean the Heat Sensor with a lint-free cloth moistened with soapy water. Press the Sensor button once.

ANSWER 2: Turn off the cooker's power from the consumer unit for 15 seconds.

ANSWER 3: If the fault diagnosis switches off the cooker again, contact the retailer. If the cooker is still turned off due to the fault diagnosis, it can only be used for 5 minutes at a time by turning the power off for 15 seconds as described in answer 2 above (EN requirements).

4. Placing of the Heat Sensor in zones that do not necessarily match all EN standard requirements.

ANSWER: According to the EN standard, the Sensor should "see" the base of the pot in order to measure the temperature. In these zones (see the tables on pages 7,9 and 11), the Sensor cannot see the bottom of pots with high edges and may identify a hazardous situation somewhat more slowly, but is still safe to use.

5. During the function test, the Heat Sensor does not emit a sound when the button is pressed.

ANSWER: Make sure that the battery has power and is inserted properly, "plus-side" up.

6. The test alarm cannot be reset.

ANSWER: First try the function test, see page 13. If this does not fix the problem, turn off the cooker's power at the consumer unit for 15 seconds and repeat the function test. Wait for 5 seconds before resetting the alarm.

7. The Stove Guard did not give an alarm in a dangerous situation.

ANSWER: It is possible that the temperature was not high enough to be identified as a dangerous situation. The Heat Sensor takes different cooking situations into account, including high-temperature

cooking, and should not give an alarm too easily. Therefore, the Stove Guard only emits an alarm when a certain temperature (or rate of temperature rise) is detected, but still long before a real risk situation. However, it is important to check the Stove Guard's function (see the next sections).

ANSWER 1: Make sure that the Sensor is correctly installed. See page 5 and after.

ANSWER 2: If the Sensor is properly installed, turn on a hotplate and perform a function test, see page 13. Make sure the Control Unit turns off the cooker. If the function test fails, contact the retailer.

ANSWER 3: When mounting lower than 90 cm above the cooker, it is possible to change the sensitivity of the Sensor, so it reacts earlier. Increase the sensitivity by one or two steps. See page 18.

8. I cancelled the pre-alarm by mistake, even though the alarm was triggered by a dangerous situation. Has the Sensor become too insensitive now?

ANSWER: Deactivating the pre-alarm changes the sensitivity, but only to a small extent. This can therefore be carried out a few times without the alarm becoming insensitive.

9. I cannot turn on the cooker and the Control Unit emits a ring tone almost continuously.

ANSWER: The cooker is locked due to several repeated alarms for the maximum temperature. Unlock by turning off the cooker's power at the consumer unit for 15 seconds.

10. How do you test Stove Guard with an induction cooker?

ANSWER: You need an adapter plate that allows the use of all cookware on an induction cooker (available from many retailers) or an induction suitable cooking vessel. Place the adapter plate on a cooker and perform a heat test by turning on the plate. This test is not absolutely necessary, as potential problems are eventually solved by the Auto-diagnostics.

Note! The test is recommended when retrofitting the cooker and ceiling-mounted Sensor.

11. The Heat Sensor gives an alarm when I make coffee with an espresso pot.

Espresso pots are often much smaller than the hotplate, and the heat from the plate makes the Stove Guard think there is a dangerous situation.

Use suitable size cooking vessels

ANSWER: Deactivate the alarm by pressing the Sensor button. The sensitivity level of the Sensor will not change, as the espresso maker triggered an alarm for maximum temperature and not self-learning.

12. What do I do if the Sensor or Control Unit must be replaced with a new one?

ANSWER: Contact the retailer for a new part. When replacing, pair the devices. See page 19.

13. Where can I find the Sensor model number?

ANSWER: On the underside of the Heat Sensor there is a sticker with the model number.

14. Why does the learning sensitivity function not work when I install the Sensor on the ceiling?

ANSWER: The Sensor "learns" based on the frequency of manually reset pre-alarms. The sensor's ability to automatically return the power to the cooker after an event enables the user to not have to reset the alarm manually (by using an additional reset button or reaching to the ceiling to press the button of the Heat Sensor). The Sensor will not learn and adjust its sensitivity level because there are no manual reset requirements for pre-alarms when on the ceiling.

3

TECHNICAL SPECIFICATIONS

- Alarm signal 80 dB(A) @ 1 m • RF 433 MHz • Patented NO.339819 and FI.117878
- Fulfils NEK EN 50615:2015 Standard for stove guards (Eurofins Expert Services Oy)

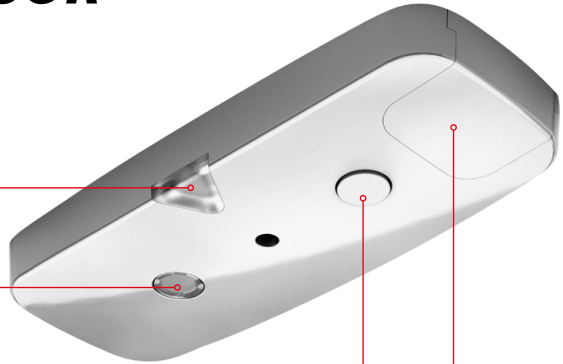
THE HEAT SENSOR

Signal LED
should face towards use

IR lens
(Lens extension for
high installations)

Button

Battery lid
(Battery 1 x CR2032)



THE CONTROL UNIT

- Voltage 230 Vac, 25 A, 1-phase
- Extremely low energy use (approx. 1 W)
- Sparkless electrical switch, max. inrush current 500 A



Warranty

In addition to the statutory warranty from the retailer, this product has a 5-year manufacturer's warranty covering defects in materials or execution.

The warranty applies from the date of purchase. This warranty does not affect your legal rights. The warranty covers the use of the product under normal circumstances in private households and housing associations. The warranty is limited to replacement or repair of defective components.

The warranty applies only when the product is used according to the instructions. It does not cover damage caused by misuse, improper handling, use of force, batteries, dust, dirt, water or other environmental factors.

If you have a warranty claim, contact your retailer for instructions. We only accept authorized returns with a complete description of the defect. After the warranty period, you will be charged for repairs and it may not always be possible to have the product repaired.

Warranty claims do not extend the original warranty period, and the warranty on spare parts expires at the same time as the product warranty. Unless otherwise provided by law, the manufacturer shall not be liable for additional claims, including for personal or material damage arising from the use of the product or its deficient function or malfunctioning.

Disposal

Information about disposal of electrical and electronic waste (private households). EU Directive 2012/19/EC on recycling of waste electrical and electronic equipment (WEEE)



This symbol on the Stove Guard and associated documents means that this product should not be disposed of with normal household waste. For proper handling and recycling, this product must be delivered to a separate collection point where it will be accepted free of charge. The product can be returned to your local retailer when purchasing a corresponding new product.

Proper disposal of this product helps to save valuable resources and prevent potentially harmful effects on human health and on the environment, which may otherwise occur in the event of improper handling of waste.

EU Declaration of Conformity

As the product's manufacturer, we declare under our sole responsibility, that this product corresponds to:

- Radio Equipment Directive (RED) 2014/53/EU
- The Low Voltage Directive 2014/35/EU
- The EMC Directive 2014/30/EU
- The RoHS Directive on the Use of Hazardous Substances 2011/65/EU

... and the following harmonized standards and technical data are used:

- Fire prevention devices for hobs EN 50615:2015 (Cat. B)*
- EN 60730-1:2011
- Device Requirements EN 60335-2-31:2014, paragraph 30
- Electromagnetic Compatibility and Radio Spectrum Matters (ERM) EN 300 220-1 V3.1.1, EN 300 220-2 V3.1.1
- Electromagnetic Compatibility (EMC) EN 301 489-1 V2.1.1 and EN 301 489-3 V2.1.1
- RoHS EN 50581:2012

* EN 50615: 2015 European standard for stove guards, approved 05.01.2015, available 06.03.2015.

The full title of the standard: Household and similar electrical appliances. Safety. Particular requirements for devices for fire prevention and suppression for electric hobs (cooktops).

Tested by an independent, accredited testing laboratory (VTT Expert Services Finland).

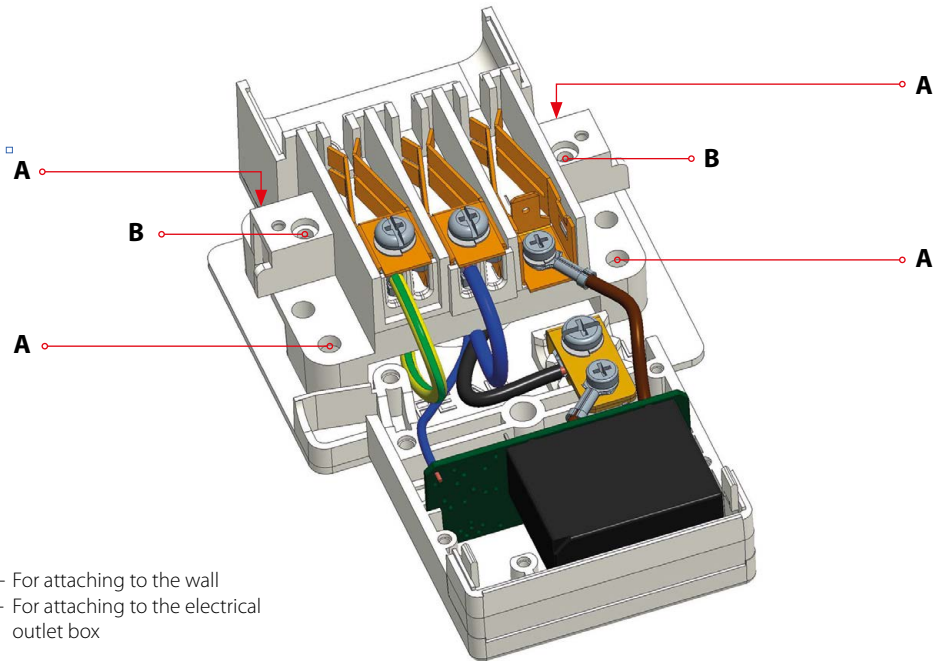
This device is independently tested and categorised as Category 2 Receiver. Reference: ETSI EN 300 200-2 V3.1.1 Short Range Devices (SRD) operating in the frequency range 25 MHz to 1 000 MHz; Part 2: Harmonised Standard covering the essential requirements of article 3.2 of Directive 2014/53/EU for non-specific radio equipment. Subclause 4.4.2 Blocking.

Signed for and on behalf of Innohome Oy:

CTO Matti Myllymäki

COOKER CONNECTION

Remove the cover and attach the base of the Control Unit to the wall with screws. It shall be installed on top of the power outlet and directed so that the socket part is pointing down. Connect the Control Unit to the cookers power input wires (as shown in the image) and close the cover carefully.



- A** - For attaching to the wall
- B** - For attaching to the electrical outlet box

Manufactured in China
Imported by: Efa Elektro as

INNOHOME OY
Itsehallintokuja 4
Polaris Business Park, Castor House
FI-02600 Espoo, Finland
www.innohome.com

